



Notitie Reikwijdte en Detailniveau voor het planMER Natuurplan

Kenmerk R001-1304067LLS-V01-sss-NL

Verantwoording

| | |
|------------------------|--|
| Titel | Notitie Reikwijdte en Detailniveau voor het planMER Natuurplan |
| Opdrachtgever | Ministerie van Landbouw, Visserij, Voedselzekerheid en Natuur |
| Kenmerk | R001-1304067LLS-V01-sss-NL |
| Aantal pagina's | 32 (exclusief bijlagen) |
| Handtekening | Ontbreekt in verband met digitale verwerking. Dit rapport is aantoonbaar vrijgegeven. |

Colofon

TAUW bv
Australiëlaan 5
Postbus 3015
3502 GA Utrecht
T +31 30 28 24 82 4
E info.utrecht@tauw.com

Inhoud

| | | |
|-------|---|----|
| 1 | Inleiding | 6 |
| 1.1 | Aanleiding | 6 |
| 1.2 | Leeswijzer | 7 |
| 2 | Het Natuurplan | 8 |
| 2.1 | Wat is het Natuurplan?..... | 8 |
| 2.2 | De rol van monitoring in het Natuurplan..... | 9 |
| 2.3 | Doelen van de Natuurherstelverordering | 10 |
| 2.4 | Samenhang met ander natuurbeleid..... | 11 |
| 2.5 | Totstandkoming Natuurplan | 12 |
| 3 | Het milieueffectrapport voor het Natuurplan..... | 13 |
| 3.1 | Het doel van de milieueffectrapportage | 13 |
| 3.2 | Mer-plicht | 13 |
| 3.3 | Welke partijen zijn betrokken bij het MER?..... | 14 |
| 3.4 | Afbakening van het MER | 15 |
| 4 | Wat wordt onderzocht in het MER?..... | 19 |
| 4.1 | Stappen in het MER voor het Natuurplan | 19 |
| 4.2 | Stap 1: Beschrijven referentiesituatie..... | 19 |
| 4.3 | Stap 2: Vormgeven van de te onderzoeken beleidsvarianten..... | 20 |
| 4.4 | Stap 3: Beoordeling effecten beleidsvarianten..... | 23 |
| 4.4.1 | Beoordelingskader | 23 |
| 4.5 | Stap 4: Beoordeling doelbereik | 26 |
| 4.6 | Stap 5: Integrale analyse en cumulatieve effecten | 27 |
| 4.7 | Stap 6: Samenstellen en beoordelen voorkeursalternatief | 28 |
| 4.8 | Voortoets en Passende Beoordeling..... | 29 |
| 5 | Procedure en besluitvorming..... | 31 |
| 5.1 | Stappen in de mer-procedure | 31 |
| 5.2 | Planning en samenhang Natuurplan en MER..... | 31 |
| 5.3 | Kennisgeving en raadpleging..... | 32 |

Begrippenlijst

| Begrip | Betekenis |
|-------------------------|--|
| Alternatieven | Alternatieven zijn een verplicht onderdeel in het MER. Een alternatief geeft invulling aan de doelstelling van een plan of programma. In deze NRD wordt gesproken over beleidsvarianten. |
| Autonome ontwikkelingen | Ontwikkelingen die plaatsvinden als de voorgenomen activiteit niet wordt uitgevoerd |
| Beleidsvarianten | Een belangrijk onderdeel van het MER is het onderzoek naar de verschillende manieren waarop met het Natuurplan gewerkt kan worden aan de verschillende doelen in het NHV. Dit wordt in de mer-systematiek ook wel de alternatievenafweging genoemd. In deze NRD en in het MER wordt niet de term alternatieven gebruikt, maar de term beleidsvarianten. Beleidsvarianten zijn verschillende manieren om tot invulling van de doelen te komen. |
| Commissie mer | De Commissie voor de milieueffectrapportage is een onafhankelijke organisatie die overheden adviseert over de inhoud en kwaliteit van milieueffectrapporten. |
| Drukfactoren | Drukfactoren zijn processen, abiotische/fysiske omstandigheden of invloeden die een negatieve impact hebben op de kwaliteit of het voortbestaan van een ecosysteem, een habitat of een bepaalde soort. Ze verstoren de natuurlijke balans en kunnen leiden tot verslechtering of verlies van biodiversiteit. |
| Ecosysteem | Een dynamisch geheel van gemeenschappen van planten, dieren, schimmels en micro-organismen en hun niet-levende omgeving die een functionele eenheid vormen, waaronder habitattypen, leefgebieden van soorten en soortenpopulaties. In de verordening komen verschillende ecosystemen terug, verdeeld over de artikelen. |
| Habitatrichtlijn | Europese richtlijn die de bescherming regelt van bedreigde natuurtypen (habitattypen) en in het wild levende soorten planten en dieren, die op Europees niveau van belang zijn. |
| Herstelmaatregelen | Activiteiten en maatregelen die noodzakelijk zijn om concrete, tijdgebonden en meetbare doelstellingen en verplichtingen te verwezenlijken die de Natuurherstelverordening vereist. |
| Kaderstellend | Een plan is mer-plichtig als het regels bevat die bepalen hoe toekomstige besluiten moeten worden genomen. Dit heet kaderstellend. Het Natuurplan is mogelijk een kaderstellend plan, omdat het Natuurplan onderdelen kan bevatten dat aangeeft wat er wel en niet mag en onder welke voorwaarden toekomstige activiteiten mogen worden uitgevoerd. Dat kunnen bijvoorbeeld kaders zijn over waar iets wel of niet mag komen, maar ook criteria waaraan een ontwikkeling moet voldoen. |

| Begrip | Betekenis |
|-------------------------|--|
| mer | Milieueffectrapportage (de procedure). Dit is een procedure waarmee het milieubelang een volwaardige plaats krijgt in de besluitvorming over activiteiten met mogelijk belangrijke gevolgen voor het milieu. |
| MER | Milieueffectrapport. Een milieueffectrapport is een openbaar document waarin een voornemen, de mogelijke alternatieven en de te verwachten gevolgen voor het milieu op een systematische wijze worden beschreven. |
| Mitigerende maatregelen | Maatregelen die negatieve effecten verminderen of wegnemen. |
| Natura 2000-gebieden | Een samenhangend netwerk van leefgebieden en soorten die van belang zijn vanuit het perspectief van de Europese Unie als geheel, ingesteld door de Europese Unie. Op die gebieden is de Vogel- en/of Habitatrictlijn van toepassing. |
| Natuurplan | Lidstaten moeten een nationaal herstelplan opstellen om aan te tonen hoe de verordening geïmplementeerd is/wordt. De Commissie heeft door middel van uitvoeringshandelingen een uniform format vastgesteld voor het 'nationale herstelplan', zoals het Natuurplan in de verordening wordt genoemd. In Nederland noemen we het nationaal herstelplan het Natuurplan. |
| NRD | Notitie Reikwijdte en Detailniveau. Onderhavig document. In deze notitie wordt de scope van het MER vastgelegd en wordt de aanpak van de milieubeoordeling weergegeven. |
| Passende beoordeling | Een passende beoordeling is een beoordeling van de effecten van een activiteit op de natuurdoelstellingen van een Natura 2000-gebied. Wanneer significante effecten op Natura 2000-gebieden niet op voorhand uitgesloten kunnen worden of onzeker zijn, moet er een passende beoordeling worden uitgevoerd. In de passende beoordeling worden de mogelijke effecten van de aanleg, het beheer, het gebruik en de verwijdering van de activiteit, in cumulatie met andere plannen en projecten, beoordeeld in het licht van de instandhoudingsdoelstellingen van de betrokken Natura 2000-gebieden. |
| Referentiesituatie | De situatie zoals die zich in de toekomst zou ontwikkelen zonder uitvoering van het Natuurplan. |
| Uniform (EU) format | De Commissie heeft in samenwerking met lidstaten gewerkt aan een uniform format voor de nationale herstelplannen. Het uniforme format laat zien welke gegevens aangeleverd moeten worden in het Natuurplan. Het is een instrument om lidstaten te ondersteunen en is gebaseerd op de eisen van de verordening. Het format maakt vergelijkbaarheid tussen de lidstaten mogelijk (bijvoorbeeld betreft het type maatregelen die lidstaten nemen), omdat er op dezelfde manier gerapporteerd wordt. |
| Vogelrichtlijn | EU-richtlijn (EU-richtlijn 79/409/EEG van 2 april 1979) die tot doel heeft om alle natuurlijk in het wild levende vogelsoorten op het grondgebied van de Europese Unie te beschermen, inclusief en in het bijzonder de leefgebieden van bedreigde en kwetsbare soorten |

1 Inleiding

Deze Notitie Reikwijdte en Detailniveau (NRD) is de eerste stap in de mer-procedure. De NRD heeft als doel om inzicht te geven in de stappen die ten behoeve van het milieueffectrapport (MER) doorlopen worden. De NRD beschrijft welke aspecten en effecten in het MER onderzocht gaan worden. Daarnaast geeft deze NRD informatie over de manier waarop de effecten van het Natuurplan onderzocht zullen worden, welke beleidsvarianten worden onderzocht, en met welke diepgang. Verder wordt beschreven hoe de vervolgstappen eruitzien en hoe iedereen reacties kan indienen op de NRD.

Verschil tussen mer en MER

Het (MER) is onderdeel van het wettelijk instrument milieueffectrapportage (mer). Een milieueffectrapportage (mer) is de procedure waarin de milieueffecten van een plan wordt onderzocht. Het planMER, het milieueffectrapport dat hieruit voortkomt, bevat de resultaten van dat onderzoek. Het MER geeft inzicht in de mogelijke effecten van het programma op de fysieke leefomgeving en geeft belangrijke informatie voor de besluitvorming over het programma. In deze NRD wordt kortweg de term MER gebruikt wanneer wordt verwezen naar het (nog op te stellen) milieueffectrapport.

1.1 Aanleiding

Sinds 18 augustus 2024 is de Natuurherstelverordening (NHV) van kracht. De doelen van de Europese Biodiversiteitsstrategie hebben de basis gevormd van de Natuurherstelverordening. Deze heeft als doel het verlies aan biodiversiteit te stoppen en ecosystemen te herstellen. Meer dan 80% van de habitattypen in Europa verkeert in slechte staat, waardoor herstelmaatregelen noodzakelijk zijn.

De verordening bevat concrete doelstellingen voor diverse ecosystemen (land, kust, zoetwater, bos, landbouw, stedelijk gebied en zee) en koppelt deadlines aan natuurdoelen voor 2030, 2040 en 2050.

De NHV verplicht lidstaten om concrete plannen op te stellen, met maatregelen voor het verbeteren en versterken van ecosystemen. Een concept-Natuurplan¹ moet voor 1 september 2026 worden ingediend bij de Europese Commissie, een definitief Natuurplan uiterlijk op 1 september 2027. Het Natuurplan bestrijkt de hele periode tot en met 2050 en moet bijdragen aan het herstel van natuur, verbetering van bodemkwaliteit en het tegengaan van de effecten van klimaatverandering.

Nederland werkt aan een Natuurplan om invulling te geven aan deze verplichtingen. Het Natuurplan beschrijft per artikel welke maatregelen worden genomen, zowel binnen als buiten

¹ De NHV verplicht een 'nationaal herstelplan' op te stellen, door het kabinet en in deze NRD simpelweg Natuurplan genoemd.

Natura 2000-gebieden. Het plan bouwt voort op bestaand beleid, maar vraagt mogelijk om aanvullende inspanningen en samenhang tussen natuur, water, landbouw en ruimtelijke ordening.

Mede gezien het mogelijke kaderstellende karakter van het plan is een plan-mer-procedure vereist. Met kaderstellend wordt bedoeld dat het plan eisen stelt aan vervolgbesluiten. Het begrip kaderstellend wordt verder behandeld in hoofdstuk 3.

1.2 Leeswijzer

Onderstaande tabel (zie tabel 1.1) beschrijft kort de inhoud van de NRD per hoofdstuk.

Tabel 1.1: Leeswijzer voor de NRD

| Hoofdstuk | Inhoud |
|--|---|
| 2. Het Natuurplan | In dit hoofdstuk wordt beschreven wat het Natuurplan inhoudt en wat de doelen van het Natuurplan zijn. |
| 3. Het milieueffectrapport voor het Natuurplan | Hier wordt beschreven wat het doel is van het MER voor het Natuurplan, wanneer een MER verplicht is en wat de afbakening van het MER is. |
| 4. Wat wordt onderzocht in het MER? | In dit hoofdstuk wordt weergegeven wat de stappen zijn in het MER, inclusief hoe de alternatieven (ofwel beleidsvarianten) tot stand komen, en wordt beschreven wat een Voortoets en Passende Beoordeling voor het MER inhoudt. |
| 5. Procedure en besluitvorming | In hoofdstuk 5 worden de stappen van de mer-procedure, de planning en samenhang van het MER en het Natuurplan, de betrokken partijen en de wijze van consultatie beschreven. |

2 Het Natuurplan

Dit hoofdstuk gaat in op de vraag waarom het ministerie van Landbouw, Visserij, Voedselzekerheid en Natuur (LVVN) een Natuurplan opstelt, hoe het proces verloopt en op welke thema's het Natuurplan ingaat.

2.1 Wat is het Natuurplan?

Het Natuurplan beschrijft hoe Nederland uitvoering geeft aan de Europese Natuurherstelverordening. Het doel is om natuur te herstellen en biodiversiteit te versterken. Het plan is gebaseerd op de meest recente wetenschappelijke kennis en vormt een belangrijke stap om de Europese natuurdoelen te halen. Het Natuurplan wordt verankerd in de Omgevingswet als verplicht Europees programma. Het Rijk stelt het plan vast na nauwe samenwerking met medeoverheden en maatschappelijke partijen. Provincies, gemeenten, waterschappen en terreinbeherende organisaties spelen daarnaast een belangrijke rol in de uitvoering.

In het Natuurplan wordt beschreven welke gebieden worden hersteld en waar aanvullende natuur nodig is. Het beschrijft welke maatregelen worden genomen om biodiversiteit te versterken, natuur te herstellen en drukfactoren te verminderen. Ook wordt uitgewerkt hoe de uitvoering wordt gefinancierd en geborgd. Verder wordt weergegeven welke maatschappelijke baten worden gerealiseerd.

Het Natuurplan is nog volop in ontwikkeling. Deze NRD is gemaakt met de kennis van december 2025. Gedurende het opstellen van het plan-MER wordt nieuwe informatie bekend. De nieuwe informatie wordt zo veel mogelijk in het op te stellen plan-MER opgenomen.

Wat staat in het Natuurplan?

De Europese Commissie heeft in samenwerking met lidstaten gewerkt aan een uniform format voor de nationale herstelplannen. Dit format is voor alle lidstaten hetzelfde, maar de maatregelen verschillen per land, omdat de herstelopgave per land anders is. In het plan moet duidelijk worden wat landen gaan doen en wanneer. Dit op basis van de meest recente wetenschappelijke kennis.

Volgens artikel 15 van de NHV moet het Natuurplan duidelijk maken hoeveel natuurgebied moet worden hersteld om de doelen te halen, welke herstelmaatregelen gepland zijn of al worden uitgevoerd, en welke indicatoren worden gebruikt voor de aangewezen ecosystemen. Ook moet worden uitgelegd waarom er juist voor deze indicatoren is gekozen. Daarnaast wordt aangegeven hoe de uitvoering hiervan wordt gemonitord en geëvalueerd.

Als bestaand beleid onvoldoende is, komen er aanvullende maatregelen om verslechtering te voorkomen en om de opgave tot 2030, 2040 en 2050 te realiseren. Dit is de zogenaamde restopgave. Het plan geeft een indicatie van locaties waar deze maatregelen worden getroffen en laat zien hoe ze aansluiten bij ander beleid, zoals bijvoorbeeld de Nota Ruimte, Programma Natuur, Programma Noordzee en beleid rondom de klimaatopgaven. Ook worden afspraken

vastgelegd over samenwerking tussen Rijk, provincies, gemeenten, waterschappen en maatschappelijke partners.

2.2 De rol van monitoring in het Natuurplan

Een andere opgave vanuit de NHV is het opzetten van een robuust monitoringsysteem om de voortgang richting de hersteldoelen te volgen en te rapporteren. De NHV verplicht lidstaten om periodiek gegevens te verzamelen over de toestand van ecosystemen, habitattypen en soorten, inclusief indicatoren voor biodiversiteit, connectiviteit en ecosysteemfuncties. Monitoring moet voor zover mogelijk gebaseerd worden op gestandaardiseerde methoden en indicatoren die door de Europese Commissie en het Europees Milieuagentschap zijn vastgesteld, zodat vergelijkbaarheid en transparantie binnen de EU gewaarborgd zijn.

De monitoring omvat onder andere:

- Verspreiding, toestand en trend van habitattypen en leefgebieden van soorten (artikel 4 en 5 van de NHV)
- Specifieke indicatoren en indexen (artikel 8, 9, 10, 11, 12 & 13 van de NHV)
- Effectiviteit van herstelmaatregelen en naleving van tussentijdse doelstellingen

Monitoring wordt per artikel uitgewerkt. Voor elk NHV-artikel wordt een basislijn vastgesteld, voor het Natuurplan wordt, op basis van de best beschikbare en meest recente kennis, de huidige staat van de Nederlandse natuur vastgesteld in termen van de NHV-vereisten. Dit wordt per artikel bepaald en is richtinggevend voor de opgave en maatregelen richting 2030 (en verder). De aanvullende informatiebehoefte wordt daarnaast bepaald en wordt een inventarisatie gemaakt van bestaande en ontbrekende data die nodig is om de staat van de natuur en effecten van de maatregelen te monitoren. Daarbij worden definities, indicatoren en streefwaarden per ecosysteem verduidelijkt en worden keuzes gemaakt voor de te gebruiken monitoringssystemen.

Waar mogelijk wordt aangesloten op bestaande monitoringsprogramma's en databronnen, zoals bijvoorbeeld de Vogel- en Habitatrichtlijn (VHR)-monitoring en provinciale systemen. Voor onderdelen waar nog geen gegevens beschikbaar zijn (witte vlekken) wordt aanvullende monitoring ingericht. Op deze manier komen ook deze gebieden en thema's goed in beeld. De aanpak wordt gefaseerd uitgevoerd, met prioriteit voor wat nodig is om het Natuurplan op tijd te realiseren. Het ministerie van LNV heeft de systeemverantwoordelijkheid en werkt daarbij samen met Rijkswaterstaat, de koepels van provincies, waterschappen en gemeenten, en met terreinbeherende organisaties en kennispartners zoals CBS, RIVM, WUR en PBL. Risico's zoals onvoldoende kennis, beperkte capaciteit en het te laat beschikbaar komen van Europese data/handreikingen worden vanuit LNV zo veel mogelijk ondervangen door vroegtijdige betrokkenheid van kennisinstellingen, het reserveren van structurele middelen en actieve afstemming met de Europese Commissie, maar het blijft een iteratief proces om het Natuurplan steeds te baseren op de meest recente input van de EU.

2.3 Doelen van de Natuurherstelverordening

De Europese natuur staat onder grote druk. Uit de laatste VHR-rapportages blijkt bijvoorbeeld dat een groot deel van de habitattypes en soorten in een ongunstige staat verkeert. Meer dan 80% van de beschermde habitattypes voldoet niet aan de vereisten van de Vogel- en Habitatrichtlijn. Deze achteruitgang wordt veroorzaakt door factoren zoals intensieve landbouw, vervuiling, klimaatverandering, intensief gebruik van de Noordzee en versnippering van leefgebieden. Dit heeft niet alleen gevolgen voor biodiversiteit, maar ook voor ecosysteemdiensten zoals schoon water, vis- en schelpdierproductie, vruchtbare bodems, koolstofopslag en bestuiving, die essentieel zijn voor gezondheid, voedselzekerheid en klimaatadaptatie.

De NHV is daarom ingevoerd op basis van de Europese Biodiversiteitsstrategie voor 2030. De verordening moet de trend van biodiversiteitsverlies keren en bijdragen aan het herstel van ecosystemen. Zij legt bindende verplichtingen op aan lidstaten om natuurherstelmaatregelen te nemen en verslechtering van natuur te voorkomen.

Het Nederlandse Natuurplan fungeert als de schakel tussen enerzijds de verplichtingen uit de verordening en anderzijds de ruimte die aan Nederland wordt gelaten om te concretiseren welke herstelmaatregelen daarvoor genomen moeten worden. Hoewel de verordening niet precies voorschrijft tot welke keuzes van maatregelen Nederland uiteindelijk moet komen in het Natuurplan, bevat zij wel doelen over tijd en omvang van herstel.

De doelen van het Natuurplan volgen rechtstreeks uit de Europese Natuurherstelverordening. Deze doelen zijn gekoppeld aan specifieke artikelen en ecosystemen en bevatten bindende termijnen voor 2030, 2040 en 2050. Hieronder staat een beknopt overzicht (zie tabel 2.1) en in bijlage 1 staat een uitgebreid overzicht van de artikelen en de doelen per artikel.

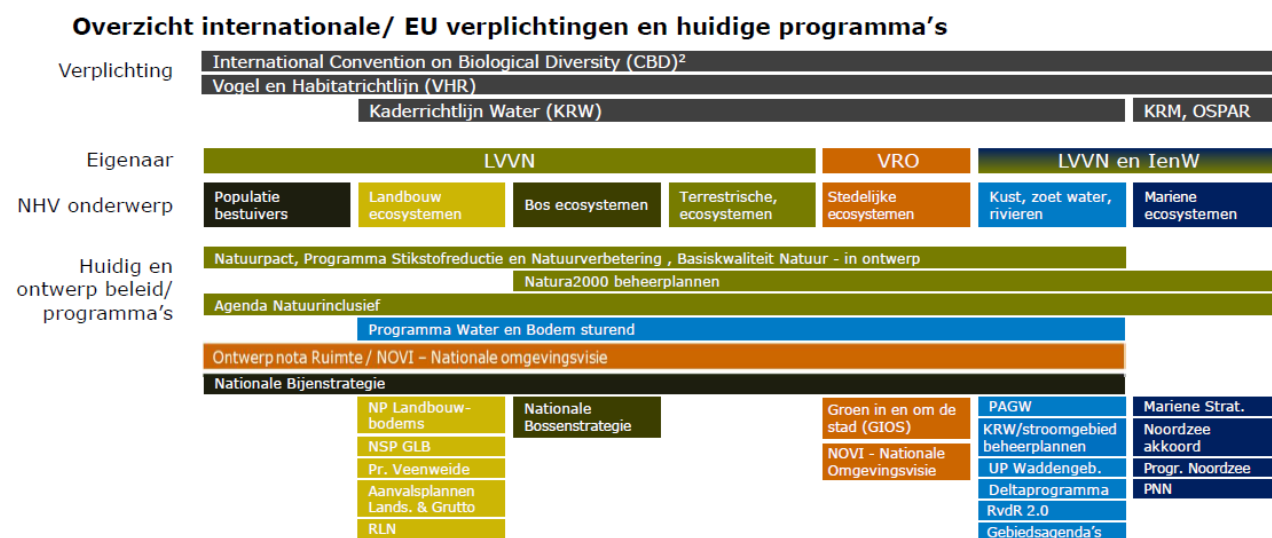
Tabel 2.1: Korte weergave van de doelen van het Natuurplan per artikel

| Nummer artikel | Naam artikel | Doel per artikel |
|----------------|--|---|
| Artikel 4 | Herstel van land-, kust- en zoetwaterecosystemen | Doelen en verplichtingen tot het treffen van maatregelen voor herstel van beschermde habitattypen en leefgebieden van soorten in terrestrische, kust- en zoetwaterecosystemen. |
| Artikel 5 | Herstel van mariene ecosystemen | Doelen en verplichtingen voor het herstel van beschermde habitattypen en leefgebieden van soorten in mariene ecosystemen. |
| Artikel 8 | Herstel van stedelijke ecosystemen | Er geldt een verplichting om tot 2030 geen nettoverlies te realiseren in de totale nationale oppervlakte stedelijke groene ruimte en in de totale nationale stedelijke boomkroonbedekking, en om na 2030 een groei te realiseren in de totale nationale oppervlakte stedelijke groene ruimte en in elk stedelijk ecosysteem een toename van de stedelijke boomkroonbedekking. |

| Nummer artikel | Naam artikel | Doel per artikel |
|----------------|---|---|
| Artikel 9 | Herstel van de natuurlijke verbindingen van rivieren en de natuurlijke functies van de bijbehorende overstromingsgebieden | Lidstaten inventariseren en verwijderen kunstmatige barrières om hersteldoelen te halen en uiterlijk in 2030 minstens 25.000 km rivieren vrij stromend te maken, en verbeteren en behouden daarbij de natuurlijke functies van overstromingsgebieden. |
| Artikel 10 | Herstel van bestuiverpopulaties | Verplichting om de daling van het aantal bestuivers om te keren en een stijgende trend van bestuiverpopulaties te bewerkstelligen. |
| Artikel 11 | Herstel van landbouwecosystemen | Verplichting tot het verbeteren van landbouwecosystemen. |
| Artikel 12 | Herstel van bosecosystemen | Verplichting tot het verbeteren van bosecosystemen. |
| Artikel 13 | Aanplant van drie miljard extra bomen | Herstelmaatregelen moeten het streven ondersteunen om tegen 2030 op Europese Unieniveau drie miljard extra bomen aan te planten. |

2.4 Samenhang met ander natuurbeleid

Voor het Natuurplan wordt verkend welke aanvullende opgaven de Natuurherstelverordening stelt ten opzichte van bestaande verplichtingen in het natuurbeleid. Bestaande wetten en richtlijnen om de natuur te beschermen en te herstellen blijven bestaan. Deze dragen bij aan het halen van de doelen in de Natuurherstelverordening. Het uitgangspunt is om in het Natuurplan voort te bouwen op, bestaande natuurbeleidsprogramma's. Onderstaande figuur (zie figuur 2.1) geeft een overzicht van de relevante bestaande programma's.



Figuur 2.1: Overzicht huidige (inter)nationale programma's die bijdragen aan natuurbescherming en -herstel

2.5 Totstandkoming Natuurplan

Het Natuurplan komt tot stand in een gefaseerd en interbestuurlijk proces, waarbij het Rijk samenwerkt met (koepels van) provincies, gemeenten, waterschappen en maatschappelijke partijen. Het proces start met het opstellen van een concept-Natuurplan, dat uiterlijk 1 september 2026 bij de Europese Commissie wordt ingediend. Het definitieve Natuurplan volgt uiterlijk 1 september 2027. Tijdens dit traject worden de vereisten van de Europese Natuurherstelverordening vertaald naar de Nederlandse context, inclusief afspraken over de wijze van bestuur, wetgeving, monitoring en financiering. Het plan wordt voorbereid in werkgroepen en afgestemd in bestuurlijke overlegorganen, soms tot aan het Bestuurlijk Overleg (BO) Natuur+ en de ministerraad. Daarnaast is er ruimte voor inspraak van stakeholders en burgers, onder andere via deze mer-procedure.

3 Het milieueffectrapport voor het Natuurplan

3.1 Het doel van de milieueffectrapportage

In het MER wordt onderzocht wat de gevolgen zijn van de beleidskeuzes in het Natuurplan op de leefomgeving. De mer-procedure en het MER helpen bij het maken van besluiten over het Natuurplan. Voor meerdere alternatieven (in dit MER beleidsvariant genoemd) wordt onderzocht wat de gevolgen zijn voor de leefomgeving en in hoeverre hiermee de doelen vanuit de NHV worden behaald. Op deze manier geeft het MER duidelijk inzicht in wat de verschillende keuzes betekenen voor de leefomgeving. In het MER wordt gekeken naar de 'klassieke' milieuthema's, zoals de bodemkwaliteit en luchtkwaliteit, maar ook naar socio-economische thema's, zoals economische vitaliteit en welzijn. De thema's uit het Rad van de Leefomgeving worden gebruikt. Dit wordt in hoofdstuk 4 nader toegelicht. Het MER heeft als doel om het belang van de verschillende thema's mee te wegen bij het opstellen van het Natuurplan en in de besluitvorming over het Natuurplan. Het MER is daarbij een hulpmiddel, maar geen besluit op zichzelf. In hoofdstuk 4 wordt de stappen die worden genomen in het MER verder uitgelegd.

3.2 Mer-plicht

Voor het Natuurplan is het niet uit te sluiten dat sprake is van een mer-plicht op grond van de Omgevingswet. Wanneer hier sprake van is, is het wettelijk verplicht om voor het Natuurplan een MER op te stellen. Er kan een mer-plicht bestaan wanneer het Natuurplan kaderstellend is en richting geeft aan toekomstige besluiten en maatregelen. Wat dit precies betekent, staat in het onderstaande kader beschreven. In de wet staat wanneer er sprake is van een verplichting om een MER op te stellen. Voor het Natuurplan geldt mogelijk een mer-plicht, wanneer het Natuurplan kaders en regels schept voor besluiten en projecten die ontstaan als gevolg van het Natuurplan of die binnen de invloed van het Natuurplan vallen. Om welke type projecten het kan gaan, staat opgenomen in bijlage V van het Omgevingsbesluit.

Los van de vraag of het Natuurplan MER-plichtig is, kiest het ministerie van LNV ervoor om een MER op te stellen vanwege de meerwaarde die het instrument biedt. Het draagt bij aan een integrale afweging, structureert informatie en ondersteunt bij het maken van beleidskeuzes.

Wat betekent kaderstellend?

Een plan is mer-plichtig als het regels bevat die bepalen hoe toekomstige besluiten moeten worden genomen. Dit heet kaderstellend. Het Natuurplan is mogelijk zo'n kaderstellend plan, omdat het Natuurplan aangeeft wat er wel en niet mag en onder welke voorwaarden toekomstige activiteiten mogen worden uitgevoerd. Dat kunnen bijvoorbeeld kaders zijn over waar iets wel of mag komen, maar ook criteria waaraan een ontwikkeling moet voldoen. Het kunnen ook kaders zijn over de omvang van een project, of over de wijze van uitvoering. Deze keuzes bepalen wat er later nog mogelijk is en zorgen ervoor dat vergunningen en andere besluiten binnen deze grenzen moeten blijven. Daardoor hebben ze invloed op het milieu. Dat is de reden dat zulke kaderstellende plannen vaak plan-MER-plichtig zijn.

Een plan, zo mogelijk ook in het Natuurplan, werkt vaak nog niet alles tot in detail uit, maar bepaalt wel de richting en de grenzen waarbinnen later besluiten moeten passen. Omdat deze regels invloed hebben op projecten die het milieu kunnen raken, wordt een MER opgesteld. Omdat deze keuzes gevolgen kunnen hebben voor de natuur en het milieu, is het belangrijk dat deze effecten vooraf goed worden onderzocht.

Wanneer voor een plan of project een Passende Beoordeling nodig is, kan dit ook betekenen dat er een mer-plicht geldt. Een Passende Beoordeling is verplicht als een plan of project mogelijk negatieve effecten kan hebben op een Natura 2000-gebied. Of deze plicht ook geldt voor het Natuurplan, blijkt uit de Voortoets (zie paragraaf 4.9).

3.3 Welke partijen zijn betrokken bij het MER?

Voor het opstellen van het MER zijn verschillende partijen betrokken, ieder met een eigen rol en verantwoordelijkheid. De bestuurlijke structuur van het Natuurplan is toegelicht in het Programmaplan Natuurplan 'Samen, sober & realistisch', maar in deze paragraaf wordt ingegaan op de betrokkenen die een rol spelen in de mer-procedure. Dit betreft zowel het bevoegd gezag en de initiatiefnemer, als de stuurgroep, begeleidingsgroep en overige betrokken organisaties. Daarnaast wordt de rol van de onafhankelijke Commissie mer toegelicht.

Bevoegd gezag en initiatiefnemer

Voor het Natuurplan vervult het Ministerie van Landbouw, Visserij, Voedselzekerheid en Natuur zowel de rol van initiatiefnemer (IN) als bevoegd gezag (BG).

Interbestuurlijke Stuurgroep NHV

Voor de uitwerking van de Europese Natuurherstelverordening (NHV) is een interbestuurlijke stuurgroep opgericht. Deze stuurgroep onder voorzitterschap van de directeur Natuur van LVVN bestaat uit vertegenwoordigers van betrokken ministeries en decentrale overheden. Deze stuurgroep heeft het mandaat om operationele beslissingen te nemen binnen afgesproken kaders die gelden voor het gedecentraliseerde natuurbeleid. De begeleidingscommissie is gemandateerd door de stuurgroep. De stuurgroep geeft wel formeel akkoord over beslissingen.

Begeleidingscommissie

Voor de mer-procedure is een begeleidingscommissie samengesteld met vertegenwoordigers namens de stuurgroep. Bij het opstellen van de NRD en de gehele mer-procedure is de begeleidingscommissie betrokken. De begeleidingscommissie bestaat uit leden van:

- Interprovinciaal Overleg (IPO)
- Unie van Waterschappen (UvW)
- Ministerie van Landbouw, Visserij, Voedselzekerheid en Natuur (LVVN)
- Ministerie van Infrastructuur en Waterstaat (I&W)
- Ministerie van Volkshuisvesting en Ruimtelijke Ordening (VRO)
- De Vereniging van Nederlandse Gemeenten (VNG)

Overige participatie (voor het Natuurplan)

Daarnaast worden terreinbeherende organisaties, landbouw- en natuurorganisaties, visserijorganisaties, bedrijven en kennisinstellingen (PBL, WUR, RIVM, CBS) actief betrokken, bijvoorbeeld via sectoroverleggen. Burgers krijgen inspraak op het MER via de wettelijke mer-procedure en op het concept-natuurplan via de terinzagelegging. Beide vinden gelijktijdig plaats.

Commissie voor de milieueffectrapportage (Commissie mer)

De Commissie mer is een onafhankelijke adviescommissie die adviseert over de inhoud en kwaliteit van milieueffectrapporten. De commissie wordt gevraagd om advies uit te brengen over de kwaliteit en de volledigheid van het milieueffectrapport. Bij een MER is het verplicht om de Commissie voor de mer om advies te vragen. Daarnaast wordt bij de Commissie voor de mer zoals genoemd, ook vrijwillig advies gevraagd op de NRD.

3.4 Afbakening van het MER

In het Natuurplan wordt per artikel beleid uitgewerkt om de gestelde doelstellingen te behalen. Alle artikelen worden beschouwd in het MER. Echter, niet al het beleid wordt onderzocht in het MER. Niet al het beleid uit het Natuurplan is namelijk geschikt om te beoordelen in het MER. Hiervoor zijn meerdere criteria opgesteld in deze NRD. Het MER is gericht op beleid dat voldoet aan onderstaande criteria:

- Het beleid bevat nieuwe regels en kaders met betrekking tot de fysieke leefomgeving. Het MER focust op het beleid dat het Natuurplan aanvullend voorstelt. Hieronder staat type beleid dat wel en niet wordt beoordeeld op effecten in het MER:
 - Wel: nieuw beleid dat nog niet in ander beleid staat, plannen die al bedacht zijn maar nog niet officieel zijn vastgesteld of goedgekeurd
 - Niet: plannen die wel zijn vastgesteld maar nog niet zijn uitgevoerd, beleid dat is vastgesteld met maatregelen die in uitvoering zijn, en maatregelen die al zijn uitgevoerd maar waarvan de effecten nog niet helemaal zichtbaar zijn
- Het beleid heeft naar verwachting impact op de fysieke leefomgeving. Niet al het beleid uit het programma heeft een doorwerking op de fysieke leefomgeving. In dat geval zijn de effecten op de leefomgeving onvoldoende in te schatten of te onderzoeken en levert het onvoldoende relevante beslisinformatie op. Voorbeeld: Een voorbeeld hiervan is beleid gericht op het verbeteren van kennisdeling of het verbeteren van samenwerking tussen partijen. Dit beleid is

wel van belang voor het halen van de doelstellingen, maar er zijn geen directe gevolgen op het milieu en de leefomgeving aan te wijzen

- Het beleid is voldoende uitgewerkt, zodat de gevolgen van het beleid bepaald kunnen worden. Als de maatregelen onvoldoende concreet zijn uitgewerkt ten tijde van het opstellen van het MER (gelijktijdig met het opstellen van het concept Natuurplan), kan onvoldoende beredeneerd worden of onderzocht worden welke gevolgen (kunnen) optreden. Daarmee zijn deze maatregelen (in dit stadium) niet relevant vanuit mer-optiek. Voorbeeld: Beleid dat is gericht op verdere inventarisatie of analyse van de opgave

Welk beleid wel en niet wordt onderzocht in het MER wordt bepaald in afstemming tussen de schrijvers van het MER en de begeleidingscommissie². De onderbouwing hiervan wordt beschreven in het MER.

Het MER focust zich dus op nieuw beleid. Bestaand beleid³ vormt in het MER onderdeel van de referentiesituatie. In paragraaf 4.2 wordt nader toegelicht wat wordt verstaan onder de referentiesituatie. Ook heeft bestaand beleid invloed op de cumulatieve effecten en in hoeverre de doelen worden bereikt (toets doelbereik). Het nieuwe beleid en het bestaande beleid kunnen elkaar namelijk versterken of er kan een opstapeling van effecten ontstaan. Het bestaand beleid vormt daarom onderdeel van de toets op de cumulatieve effecten en de toets doelbereik. Ook dit wordt nader toegelicht in hoofdstuk 4.

Detailniveau in het MER

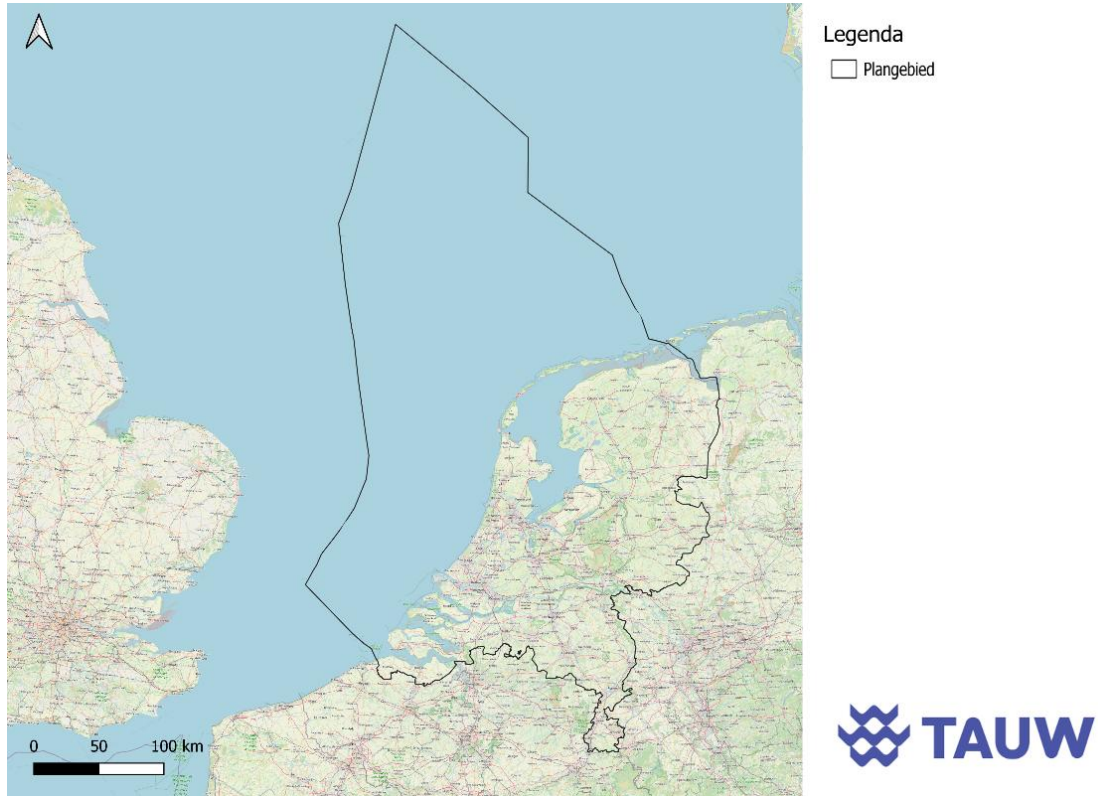
De inhoud van het Natuurplan bepaalt het detailniveau dat wordt gehanteerd in het MER. Het detailniveau is nu nog niet bekend, en wordt in het MER nader toegelicht. Verwacht wordt dat er verschillen zijn in de mate van uitwerking van de artikelen uit het NHV ten tijde van het schrijven van het MER. Daarom worden in het MER mogelijk verschillende detailniveaus gehanteerd. Ook geldt dat in het Natuurplan concrete maatregelen worden opgenomen voor 2030. Het Natuurplan geeft een doorkijk naar 2040 en 2050. Het MER sluit aan bij de betreffende abstractieniveaus voor 2030, 2040 en 2050.

Ruimtelijke afbakening: plangebied en studiegebied

Het Natuurplan heeft betrekking op het gehele Europese deel van het Nederlandse grondgebied en de aangrenzende mariene gebieden waarvoor Nederland verantwoordelijk is. De NHV schrijft daarnaast voor dat er synergie gezocht wordt tussen de herstelplannen van de verschillende aangrenzende lidstaten, met name bij grensoverstijgende ecosystemen.

² Voor de mer-procedure is een begeleidingscommissie samengesteld met vertegenwoordigers namens de stuurgroep. Dit is in hoofdstuk 5 nader toegelicht.

³ Zijnde plannen die wel zijn vastgesteld maar nog niet zijn uitgevoerd, beleid dat is vastgesteld met maatregelen die in uitvoering zijn, en maatregelen die al zijn uitgevoerd maar waarvan de effecten nog niet helemaal zichtbaar zijn.



Figuur 3.1 Kaart met het plangebied van het Natuurplan. Het betreft Nederland (Europees deel), inclusief het mariene gebied van Nederland

Het studiegebied, zoals gehanteerd in het MER, omvat het plangebied én de omgeving waar effecten van het Natuurplan kunnen optreden. De exacte omvang van het studiegebied verschilt per milieuthema en beleidsvariant en wordt bepaald op basis van de uitkomsten van het onderzoek van het MER. Zo kan de invloed van maatregelen op waterkwaliteit, biodiversiteit of sociaaleconomische functies verder reiken dan het plangebied zelf.

Grensoverschrijdende effecten

Omdat de maatregelen in het Natuurplan mogelijk leiden tot grensoverstijgende milieugevolgen in Duitsland en België, wordt een formele grensoverstijgende consultatie uitgevoerd. De verplichtingen hiervoor zijn vastgelegd in het Espoo-verdrag. Het Espoo-verdrag is een afspraak tussen landen om elkaar te informeren wanneer een project mogelijk gevolgen heeft voor het milieu over de grens. Als er zulke grensoverstijgende effecten kunnen zijn, moeten inwoners en overheden in het buurland op dezelfde manier en op hetzelfde moment worden betrokken als in Nederland.

Daarnaast bestaan er tussen Nederland en Duitsland en tussen Nederland en Vlaanderen, aanvullende bilaterale afspraken over deze consultatie. Als uit het MER blijkt dat er sprake is van grensoverstijgende effecten, vindt door het bevoegd gezag in Nederland afstemming plaats met het bevoegd gezag in Duitsland en België om risico's en kansen gezamenlijk te beoordelen. Gezien de ligging van grensoverstijgende ecosystemen is het waarschijnlijk dat effecten op en vanuit buurlanden optreden. Het MER zal daarom beknopt beschrijven welke relevante ontwikkelingen in België en Duitsland spelen en inzicht geven in welke beleidsvarianten van het Natuurplan risico's of kansen voor deze landen opleveren.

Planperiode

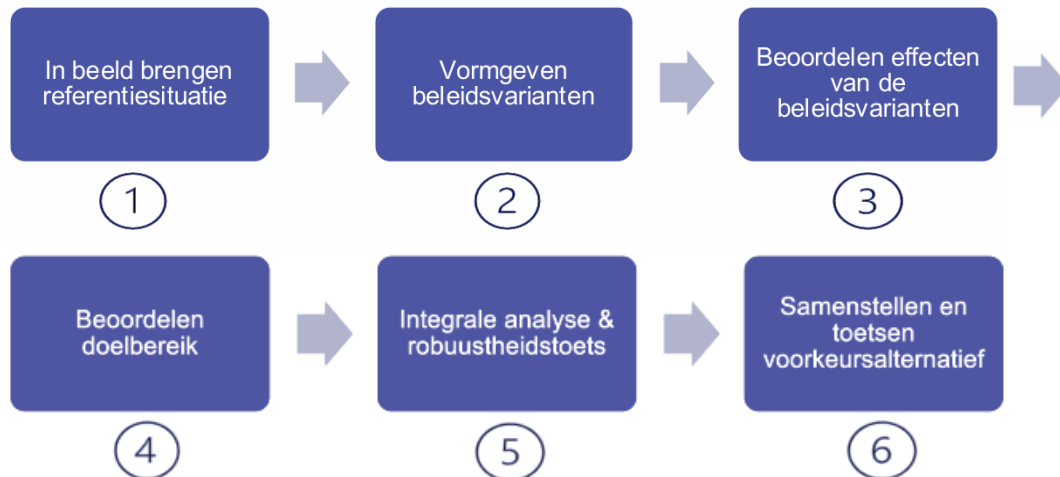
Het Natuurplan en daarmee het MER beschrijven beleidsvarianten voor de korte termijn, middellange termijn en lange termijn. De Natuurherstelverordening stelt doelen voor 2030, 2040 en 2050. De nadruk van het MER zal liggen op de korte termijn (2030), omdat het Natuurplan voor die termijn de meest concrete uitwerking bevat. Het MER bevat ook een doorkijk naar de middellange (2040) en lange termijn (2050).

4 Wat wordt onderzocht in het MER?

In dit hoofdstuk wordt uiteengezet welke aspecten in het MER, en met welke methodiek, worden onderzocht. Beschreven wordt welke milieuthema's centraal staan, wat de daaraan gekoppelde aspecten zijn, en welke beoordelingscriteria uitgangspunt zijn. Ook wordt in de laatste paragraaf ingegaan op monitoring van de milieueffecten.

4.1 Stappen in het MER voor het Natuurplan

In het MER worden meerdere stappen doorlopen. In deze paragraaf worden de te doorlopen stappen beschreven. Vervolgens worden in de navolgende paragrafen de onderdelen nader toegelicht, waaronder het opstellen van de referentiesituatie, beoordelen van de effecten en de toets doelbereik. De stappen zijn gevisualiseerd in onderstaande figuur (zie figuur 4.1).



Figuur 4.1: Te nemen stappen in het MER

4.2 Stap 1: Beschrijven referentiesituatie

De eerste stap in het MER is het in beeld brengen van de huidige situatie en de verwachte autonome ontwikkelingen en trends. Samen vormt dit de referentiesituatie. In de referentiesituatie wordt beschreven welk beleid relevant is voor het Natuurplan en wordt ingeschat in hoeverre dit, nu en in de toekomst, invloed heeft op de leefomgeving. De referentiesituatie beschrijft hoe de leefomgeving er in de toekomst uitziet als het Natuurplan niet wordt uitgevoerd en het bestaande beleid wordt voortgezet. Het zichtjaar voor deze situatie is 2030, met een doorkijk naar 2040 en 2050.

De effecten van het Natuurplan worden in het MER beoordeeld ten opzichte van de referentiesituatie. Een positieve beoordeling van een beleidsvariant in het MER betekent dat de situatie verbetert ten opzichte van de referentie, ook als er nog steeds sprake is van een negatieve ontwikkeling. De referentiesituatie wordt uitgewerkt in het MER. Hieronder wordt toegelicht welke onderdelen worden beschreven en samen de referentiesituatie vormen.

Huidige situatie

In het MER wordt de huidige situatie van de leefomgeving beschreven van alle hoofdthema's uit het Rad van de Leefomgeving. Omdat de huidige situatie van de leefomgeving van Nederland en het mariene gebied veelomvattend is, wordt de huidige situatie globaal en kwalitatief beschreven met een focus op de zaken die relevant zijn voor het Natuurplan. Er wordt zoveel mogelijk gebruikgemaakt van recente (openbare) bronnen en bestaande monitoringsgegevens.

Een belangrijk onderdeel van de huidige situatie is de beschrijving van de huidige staat van de natuur en de opgaven. Voor het Natuurplan wordt door de initiatiefnemer de huidige staat van de natuur bepaald. Deze beschrijving wordt opgenomen in het MER.

Autonome ontwikkelingen

De referentiesituatie beschrijft het beleid en ontwikkelingen die invloed hebben op de leefomgeving en relevant zijn voor het Natuurplan, maar die niet in het Natuurplan komen te staan. In het MER wordt een inventarisatie gedaan van bestaand beleid dat relevant is voor het Natuurplan. Per thema uit het Rad van de Leefomgeving wordt in het MER de ontwikkelingen en het beleid beschreven die van invloed zijn op het Natuurplan.

Naast de beschrijving van de huidige staat van de natuur wordt door de initiatiefnemer een beleidsanalyse uitgevoerd. Dit vormt belangrijke input voor de beschrijving van de autonome ontwikkelingen in het MER. Per artikel wordt door de initiatiefnemer een inventarisatie gemaakt van het geldende en voorgenomen beleid. Daarbij wordt gekeken in hoeverre de bijbehorende maatregelen bijdragen aan het realiseren van de opgave per artikel. Uit deze analyse van de initiatiefnemer blijkt ook wat de uitdagingen zijn voor Nederland en wat de opgaven (oftewel de 'restopgave') zijn per artikel uit het NHV. Dit vormt input voor de beschrijving van de referentiesituatie in het MER.

Naast autonome ontwikkelingen zijn er bredere landelijke en maatschappelijke trends die invloed kunnen hebben op de leefomgeving. Deze trends zijn minder zeker in hun verloop, maar ze geven wel belangrijke context bij het beoordelen van de effecten van het Natuurplan. Voorbeelden hiervan zijn klimaatverandering, toenemende verstedelijking en de groei aan recreatiedruk.

Nederland kent veel beleid en ontwikkelingen die relevant zijn voor het Natuurplan, en parallel is er ook beleid dat in ontwikkeling is of in verschillende fasen van implementatie zit. Voorafgaand aan het uitwerken van de referentiesituatie wordt met de initiatiefnemer en de begeleidingscommissie vastgelegd welk beleid en welke ontwikkelingen, voor zover bekend, onderdeel zijn van de referentiesituatie en welke juist onderdeel van het voornemen (het Natuurplan).

4.3 Stap 2: Vormgeven van de te onderzoeken beleidsvarianten

In deze stap worden de mogelijke te onderzoeken 'alternatieven' uitgewerkt. Dit is een verplicht onderdeel van een MER. Een alternatief geeft invulling aan de doelstelling van een plan of programma.

In deze NRD en het MER wordt de term 'beleidsvariant' gebruikt. Per (lid van het) artikel wordt één of meer beleidsvariant onderzocht. Deze beleidsvarianten betreffen verschillende manieren om te werken aan de doelen van de NHV. Als er maar één beleidsvariant mogelijk is voor het (lid van het) artikel, is er geen vergelijking mogelijk. Ook dan worden de effecten van die ene beleidsvariant beschreven in het MER, ten opzichte van de referentiesituatie.

Wat wordt verstaan onder een beleidsvariant?

Een belangrijk onderdeel van het MER is het onderzoek naar de verschillende manieren hoe met het Natuurplan gewerkt kan worden aan de verschillende doelen in het NHV. Dit wordt in de mer-systematiek ook wel de alternatievenafweging genoemd. In deze NRD en in het MER wordt niet de term alternatieven gebruikt, maar de term beleidsvarianten. Beleidsvarianten zijn verschillende manieren om tot invulling van de doelen te komen. In het MER wordt per (lid van het) artikel (waar relevant en mogelijk) verschillende beleidsvarianten samengesteld en vervolgens beoordeeld op gevolgen voor de leefomgeving. Hoe de beleidsvarianten die in het MER worden beoordeeld zijn samengesteld, is uitgewerkt in paragraaf 4.3 'vormgeven van de te onderzoeken beleidsvarianten'.

Onderstaande paragraaf licht toe hoe in het MER de te onderzoeken beleidsvarianten worden samengesteld.

Aanpak vormgeven van de te onderzoeken beleidsvarianten

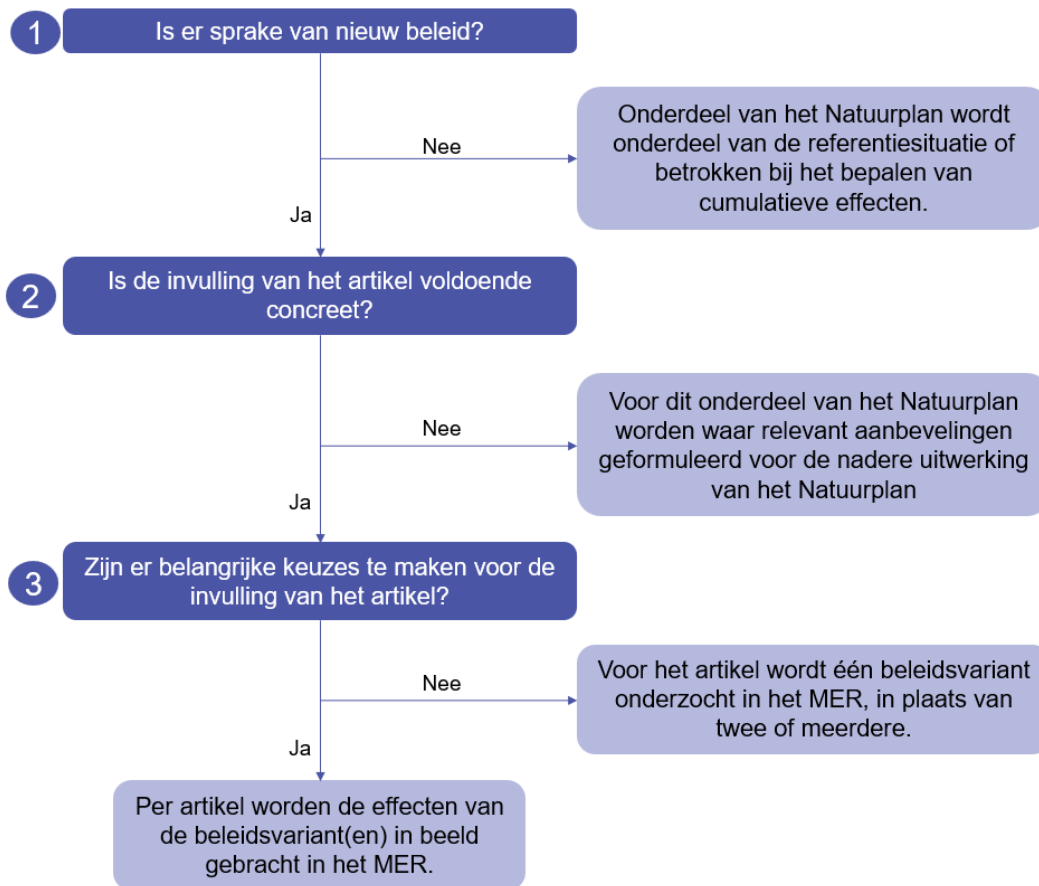
Het Natuurplan is veelomvattend. Niet alle onderdelen zijn zinvol of relevant om te onderzoeken in het MER. Daarom wordt een trechtering toegepast om tot de relevante beleidsvarianten per (lid van het) artikel te komen. De trechtering bestaat uit drie opeenvolgende 'trechters'. Deze trechters zijn in lijn met de criteria die zijn genoemd in paragraaf 3.4, die gaat over de afbakening van het MER. Input voor de trechtering is het beleid dat tijdens het schrijven van het MER, voorafgaand aan het schrijven van de effectbeoordeling, bekend is. Naast deze trechters is een belangrijk uitgangspunt dat de te onderzoeken beleidsvarianten reëel zijn en bijdragen aan de doelen. Door de initiatiefnemer, de begeleidingscommissie en de schrijvers van het MER wordt gezamenlijk verkend welke beleidsvarianten mogelijk zijn en zinvol zijn om te onderzoeken in het MER.

Dit zijn de te doorlopen stappen om te komen tot de relevante beleidsvarianten die worden onderzocht in het MER. De stappen worden voor elk artikel en de leden uit dat artikel doorlopen. De aanpak is gevisualiseerd in figuur 4.2.

- Filter 1: Is er sprake van nieuw of aanvullend beleid? Eerst wordt per artikel beoordeeld welke onderdelen nieuw beleid vormen. Het is nieuw beleid als het beleid nog niet is vastgesteld, en wanneer het beleid nieuwe kaders stelt aan de fysieke leefomgeving. Als er geen sprake is van nieuw beleid, wordt het beleid niet expliciet onderzocht of effecten. Bestaand beleid wordt waar relevant wel beschreven in de referentiesituatie. Ook krijgt het een plek in de toets doelbereik en de integrale analyse (zie paragraaf 4.6). Bestaand beleid kan namelijk wel bijdragen aan het Natuurplan of er juist strijdig mee zijn
- Filter 3: Voldoende concreet en raakvlakken fysieke leefomgeving? Tot slot wordt beoordeeld of het beleid voldoende concreet is om de effecten te onderzoeken of te beredeneren. Alleen

beleid dat voldoende uitgewerkt is, wordt in het MER onderzocht (zoals toegelicht in paragraaf 3.4)

- Filter 2: Zijn er belangrijke keuzes te maken voor dit artikel? Voor de meeste (leden van de) artikelen zijn meerdere beleidsvarianten mogelijk om de doelen te bereiken. Als het artikel leidt tot nieuw beleid, wordt gekeken of er ten tijde van het opstellen van het MER belangrijke keuzes te maken zijn. Als die er zijn, worden deze keuzes uitgewerkt als beleidsvarianten. Zijn er geen keuzes te maken, dan wordt de invulling van het artikel, het voornemen, ook onderzocht in het MER, alleen vindt er geen vergelijking met andere opties plaats. Het voornemen vormt dan onderdeel van het voorkeursalternatief (zie toelichting stap 6 in paragraaf 4.7)



Figuur 4.2: Aanpak voor het filteren van de onderzochte beleidsvarianten

Gezien de fase waarin het opstellen van het Natuurplan zich bevindt, zijn de beleidsvarianten nog niet uitgewerkt in deze NRD. Bij het opstellen van het MER worden de beleidsvarianten verder uitgewerkt aan de hand van bovenstaande aanpak.

Wanneer het beleid onvoldoende concreet is om in het MER te kunnen beoordelen en beleidsvarianten te onderzoeken, wordt de beschikbare kennis verwerkt in het MER en worden de kennisleemten beschreven. Bij vervolgbesluiten, bijvoorbeeld bij plannen op provinciaal niveau, wordt het beleid concreter en waar nodig ook beoordeeld in een MER (wanneer een mer-plicht geldt).

Het is mogelijk dat voor sommige artikelen al belangrijke keuzes zijn gemaakt, voorafgaand aan het opstellen van het MER. Het is in dat geval niet zinvol om andere varianten te onderzoeken in het MER. Dit beleid wordt dan onderdeel van het voorkeursalternatief, en wordt in stap 6 beoordeeld.

De aanpak toegelicht aan de hand van een voorbeeld

Als voorbeeld is artikel 4 uitgewerkt. Dit betreft nog niet de daadwerkelijke uitwerking, maar schetst een richting voor de uitwerking van de beleidsvarianten. Artikel 4 gaat over het herstel van land-, kust- en zoetwaterecosystemen. Het artikel kent meerdere doelen. Voor artikel 4 wordt onderscheid gemaakt tussen doelen gericht op gebieden en doelen gericht op soorten. In dit voorbeeld zijn voor elk doel belangrijke keuzes te maken. De gevolgen van deze keuzes worden onderzocht in het MER.

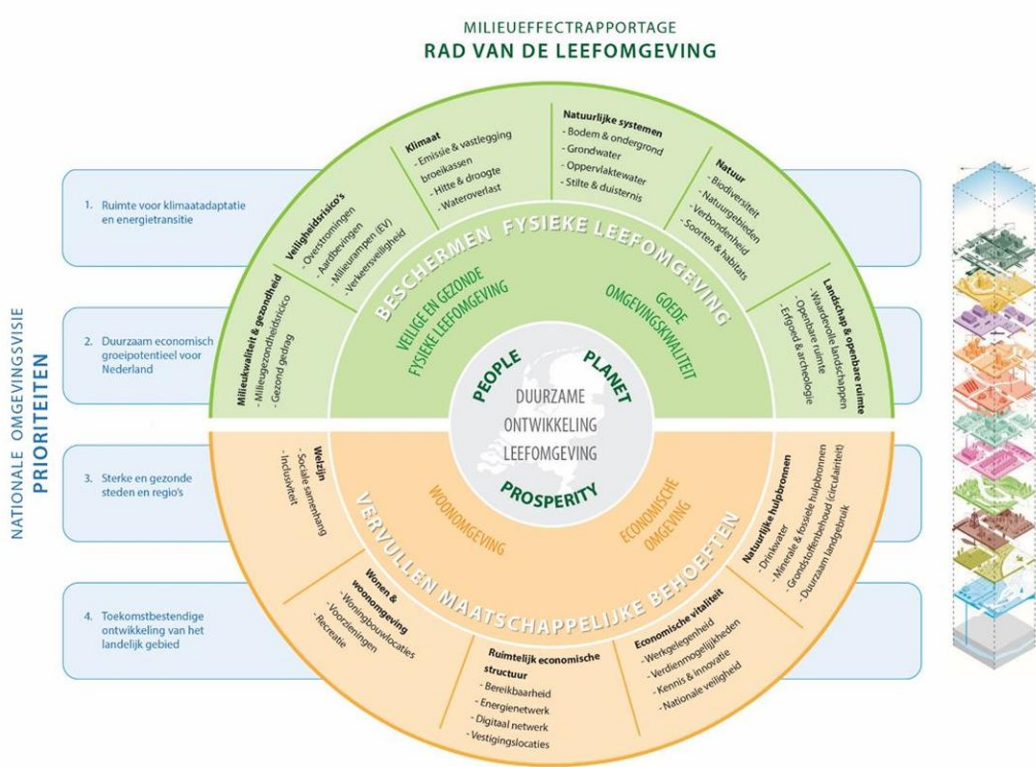
Een voorbeeld van twee beleidskeuzes voor artikel 4 is de keuze te maken welk type natuur (habitattype) als eerste wordt hersteld. Daarbij kunnen twee verschillende varianten worden onderzocht. Beleidsvariant 1 richt zich op habitattypen die op kortere termijn verbeterd kunnen worden. Daardoor worden de doelen voor 2030 makkelijker gehaald, maar blijft er na 2030 waarschijnlijk nog een grote opgave over. Beleidsvariant 2 is gericht op de meest kwetsbare habitattypen. Dit helpt vooral voor de lange termijn (2040 en 2050), maar maakt het lastiger om de doelen voor 2030 te halen. Na het vaststellen van de beleidsvarianten, worden per beleidsvariant de gevolgen voor de leefomgeving in beeld gebracht.

4.4 Stap 3: Beoordeling effecten beleidsvarianten

In deze stap wordt per beleidsvariant bekeken wat de effecten zijn voor de leefomgeving. Dit kunnen positieve en negatieve effecten zijn. Hierbij worden meerdere thema's onderzocht. Deze paragraaf gaat over de aanpak van de effectbeoordeling.

4.4.1 Beoordelingskader

Het beoordelingskader geeft aan welke thema's en indicatoren worden meegenomen. In het MER worden de thema's uit het Rad van de Leefomgeving gebruikt. Het Rad van de Leefomgeving vormt de basis in de beoordelingsmethodiek van milieueffectonderzoek. De thema's gaan niet alleen over het milieu, maar ook over sociale en economische onderwerpen. Dit rad is ontwikkeld in het kader van de Nationale Omgevingsvisie (NOVI). Het Rad is weergegeven in figuur 4.3.



Figuur 4.3: Rad van de Leefomgeving

Om het beoordelingskader beter aan te laten sluiten, zijn enkele aanpassingen en toevoegingen gedaan aan het Rad van de Leefomgeving. Dit is uitgewerkt in tabel 4.1. Zo is het aandacht voor waterkwaliteit- en kwantiteit explicieter gemaakt, en de impact op visserij.

Tabel 4.1: Thema's uit het Rad van de Leefomgeving

| Hoofdthema | Thema | Nadere uitwerking t.b.v. effectbepaling |
|---------------------------------|--------------------------------|--|
| Veilige en gezonde leefomgeving | Milieu- en gezondheidsrisico's | Mate waarin het Natuurplan de milieu- en gezondheidsrisico's beïnvloedt, zoals milieugezondheidsrisico's en gezond gedrag. |
| | Veiligheidsrisico's | Mate waarin het Natuurplan veiligheidsrisico's beïnvloedt, zoals overstromingen, aardbevingen, milieurampen en verkeersveiligheid. |
| | Klimaat | Mate waarin het Natuurplan het klimaat beïnvloedt, zoals emissie en vastlegging van broeikasgasen, hitte & droogte en wateroverlast. |

| Hoofdthema | Thema | Nadere uitwerking t.b.v. effectbepaling |
|--------------------------|----------------------------------|--|
| Goede omgevingskwaliteit | Natuurlijke systemen | Mate waarin het Natuurplan natuurlijke systemen beïnvloedt, zoals invloed op stilte en duisternis (i.r.t. soorten), de bodem en ondergrond, grondwater en oppervlaktewater. Bij de invloed op het grondwater en het oppervlaktewater wordt naar de invloed op de waterkwaliteit en kwantiteit gekeken. |
| | Natuur | Mate waarin het Natuurplan de natuur beïnvloedt, waaronder de biodiversiteit, natuurgebieden, soorten en habitattypen, en verbondenheid (connectiviteit). |
| | Landschap & openbare ruimte | Mate waarin het Natuurplan het landschap en de openbare ruimte beïnvloedt, waaronder waardevolle landschappen, openbare ruimte, en erfgoed en archeologie. |
| Economische omgeving | Natuurlijke hulpbronnen | Mate waarin het Natuurplan natuurlijke hulpbronnen beïnvloedt, waaronder drinkwater en minerale en fossiele hulpbronnen. Ook wordt naar circulariteit en duurzaam landgebruik gekeken. |
| | Economische vitaliteit | Mate waarin het Natuurplan de economische vitaliteit beïnvloedt, zoals werkgelegenheid, verdienmogelijkheden, en kennis en innovatie. Hierbij wordt expliciet gekeken naar de invloed op de visserij, (verschillende vormen van) de landbouw, en voedselzekerheid. |
| | Ruimtelijk-economische structuur | Mate waarin het Natuurplan de ruimtelijk-economische structuur beïnvloedt, waaronder bereikbaarheid, het energienetwerk, digitaal netwerk en vestigingslocaties. |
| Woonomgeving | Wonen & woonomgeving | Mate waarin het Natuurplan wonen en de woonomgeving beïnvloedt, waaronder woningbouwlocaties, voorzieningen en recreatie. |
| | Welzijn | Mate waarin het Natuurplan welzijn beïnvloedt, waaronder sociale samenhang en inclusiviteit. |

Beoordelingswijze

In het MER voor het Natuurplan wordt de invloed van beleidsvarianten beoordeeld ten opzichte van de referentiesituatie. De beoordeling vindt plaats op het niveau van de elf thema's van het Rad van de Leefomgeving. Omdat het abstractieniveau van het Natuurplan hoog is, richt de

beoordeling zich op effecten, kansen en risico's die relevant zijn op nationaal niveau. Het MER zal beknopt beschrijven welke relevante gevolgen in België en Duitsland (kunnen) ontstaan.

Niet alle thema's zijn relevant voor elke beleidsvariant. Alleen grote en onderscheidende effecten worden beschreven. Thema's waarvoor geen relevante effecten worden verwacht, worden niet expliciet behandeld.

De beoordeling is gebaseerd op een inschatting, ofwel kwalitatieve beoordeling, van de effecten en er worden geen harde (kwalitatieve) grenzen per criterium gehanteerd. Deze invloeden worden weergegeven op een vijf-puntenschaal:

- Positieve invloed (++)
- Licht positieve invloed (+)
- Geen of neutrale invloed (0)
- Licht negatieve invloed (-)
- Negatieve invloed (- -)

Het is mogelijk dat een beleidsvariant zowel positieve als negatieve effecten heeft. In dat geval wordt dit inzichtelijk gemaakt met twee pijlen en beargumenteerd in het MER. Voor thema's waar een (zeer) negatieve invloed wordt verwacht, worden mitigerende maatregelen geformuleerd. Mitigerende maatregelen verminderen of voorkomen schade. Die schade wordt dan op een andere plek goedgemaakt. Daarnaast worden bij de beoordeling onzekerheden en leemten in kennis benoemd.

De effectbepaling van de beleidsvarianten vindt plaats op basis van expert judgement op basis van een consensusbenadering. Op basis van een stapsgewijze beoordeling door meerdere experts ontstaat uiteindelijk de beoordeling. De expert judgement komt in drie etappes tot stand:

- Eerste beoordeling door de experts van het adviesbureau
- Validatie en aanscherping door de initiatiefnemer
- Validatie en aanscherping door de begeleidingscommissie

4.5 Stap 4: Beoordeling doelbereik

In het MER wordt ook beoordeeld in hoeverre de doelen van het Natuurplan worden bereikt. Per artikel worden de beleidsvarianten eveneens beschouwd en op hoofdlijnen beoordeeld op doelbereik. Zo wordt beschreven in de toets doelbereik welke beleidsvarianten naar verwachting leiden tot het meeste doelbereik. Hiervoor wordt een 'realiteitscheck' uitgevoerd: botsende belangen, uitdagingen voor de uitvoering en risico's worden meegenomen en toegelicht.

Als blijkt dat doelen niet gehaald worden, vormt dit aanleiding de beleidsvarianten bij te stellen. In het MER wordt per artikel toegelicht hoe deze zekerheid kan worden vergroot en welke aanvullende maatregelen mogelijk zijn. In het MER wordt beschreven hoe in het Natuurplan rekening kan worden gehouden met deze ontwikkelingen en belangen.

Aan welke doelen wordt getoetst?

De doelen van het Natuurplan zijn rechtstreeks afgeleid van de NHV. De NHV legt hersteldoelen op in verschillende ecosystemen. De doelen zijn per artikel uitgewerkt en zijn gericht op verschillende termijnen, namelijk 2030, 2040 en 2050. In sommige gevallen maakt het vaststellen van de doelen onderdeel uit van het Natuurplan: daarin wordt vastgelegd waarop wordt gestuurd en hoe de verschillende verplichtingen worden ingevuld. De doelen die op dit moment helder zijn, staan beschreven in bijlage 2.

De overkoepelende doelen van het Natuurplan staan beschreven in artikel 1 van de Natuurherstelverordening. Het Natuurplan moet bijdragen aan:

- Het langdurige en duurzame herstel van biodiverse en veerkrachtige ecosystemen in de land- en zeegebieden van de lidstaten door middel van het herstel van aangetaste ecosystemen
- De verwezenlijking van de overkoepelende doelstellingen van de Unie op het gebied van klimaatmitigatie, klimaatadaptie en bodemdegradatieneutraliteit
- De verbetering van de voedselzekerheid
- De naleving van de internationale verbintenissen van de Unie

In hoofdstuk II van de NHV zijn concrete hersteldoelen en -verplichtingen neergelegd. In bijlage 2 bij deze NRD zijn deze doelen samengevat per artikel. In het MER wordt getoetst aan de doelen van elk artikel en de bovengenoemde overkoepelende doelen van de NHV. Voor artikel 4 betekent dit bijvoorbeeld dat wordt onderzocht in het MER in hoeverre de verschillende beleidsvarianten bijdragen aan het herstel van land-, kust- en zoetwaterecosystemen. Hierbij wordt ook beschouwd in hoeverre verwacht wordt dat de (kwantitatieve) doelen voor het herstel van de habitattypen en leefgebieden van soorten wordt behaald. De beoordeling zal met name kwalitatief van aard zijn en waar mogelijk kwantitatief, afhankelijk van de beschikbare informatie.

4.6 Stap 5: Integrale analyse en cumulatieve effecten

In de vorige stappen zijn de artikelen en bijbehorende beleidsvarianten los van elkaar onderzocht. In deze stap worden de artikelen integraal bekeken. De integrale analyse bevat meerdere onderdelen, namelijk een analyse van de cumulatieve effecten, een analyse van de samenhang tussen de artikelen en de robuustheidstoets. Dit geeft input voor het Natuurplan en het vormgeven van het voorkeursalternatief (stap 6). Deze onderdelen worden hieronder toegelicht.

Analyse samenhang artikelen (synergie en strijdigheden)

In beeld wordt gebracht hoe de verschillende artikelen in het Natuurplan elkaar (kunnen) versterken of met elkaar (kunnen) botsen. Het doel is om de synergie en mogelijke conflicten tussen de artikelen in beeld te brengen. In een schema wordt aangegeven of de artikelen elkaar versterken of dat de artikelen juist botsen. Hieronder staat een fictief voorbeeld van hoe dit kan worden gevisualiseerd (zie tabel 4.2). De conclusies worden onderbouwd en het MER bevat aanbevelingen over het versterken van de synergie en integraliteit tussen de verschillende artikelen.

Tabel 4.2 Mogelijke weergave van de integrale analyse (de kleuren in dit voorbeeld zijn willekeurig)

| Artikelen | Artikel 4 | Artikel 5 | Artikel 8 |
|-----------|-----------|-----------|-----------|
| Artikel 4 | x | | |
| Artikel 5 | | x | |
| Artikel 8 | | | x |

Analyse cumulatieve effecten

In het MER worden de verwachte cumulatieve effecten beschreven. Cumulatieve effecten zijn de gezamenlijke effecten van meerdere ontwikkelingen, activiteiten of maatregelen die samen een groter of ander effect kunnen veroorzaken dan wanneer je ze los van elkaar bekijkt. Deze effecten ontstaan wanneer verschillende ingrepen tegelijk plaatsvinden in hetzelfde gebied. Daardoor kan een ogenschijnlijk klein effect toch belangrijk worden als het onderdeel is van een groter geheel.

Het is bekend dat meerdere nationale programma's of nationaal beleid in dezelfde periode wordt opgesteld of herzien gedurende de periode waarin het Natuurplan en het MER wordt opgesteld. Het gaat bijvoorbeeld om (het MER voor) het programma Noordzee, (het MER voor) de Nationale Klimaatstrategie en (het MER voor) Programma Bodem, Ondergrond en Grondwater. Gedurende het opstellen van het Natuurplan en bijbehorend MER wordt contact gezocht met de opstellers van de relevante programma's en de opstellers van de milieueffectrapporten, om samenhang te bespreken en na te gaan hoe de programma's zich tot elkaar verhouden. Op deze manier komen de mogelijke cumulatieve effecten in beeld.

Robuustheidstoets

Naast de analyse van de samenhang van de artikelen onderling, wordt ook naar beleid buiten het Natuurplan gekeken. Andere ontwikkelingen en belangen kunnen leiden tot synergiën en strijdigheden met de doelen van de NHV of tot aanvullende opgaven. Dit wordt de robuustheidstoets genoemd. In de robuustheidstoets wordt geanalyseerd of het overige beleid leidt tot mogelijke knelpunten of aandachtspunten of juist tot synergie.

Bij de te verwachten ontwikkelingen kan sprake zijn van ontwikkelingen die onzeker zijn, maar wel grote invloed hebben op de te beschrijven referentiesituaties en alternatieven. Denk hierbij aan de uitbreiding van defensie terreinen of de ontwikkelingen op het gebied van de energietransitie. De mogelijke consequenties van relevante ontwikkelingen worden beschreven.

4.7 Stap 6: Samenstellen en beoordelen voorkeursalternatief

Mede op basis van de uitkomsten van de voorgaande stappen wordt door de initiatiefnemer een voorkeursalternatief samengesteld en aangescherpt. Het voorkeursalternatief is het pakket aan beleid dat het meest geschikt is, bijvoorbeeld omdat dit het beste werkt, de minste nadelen heeft (voor de leefomgeving) of het meest haalbaar is. Het voorkeursalternatief is in lijn met de eisen van de NHV.

In deze stap worden de effecten van het voorkeursalternatief opnieuw beoordeeld door de schrijvers van het MER en wordt op hoofdlijnen bekeken in hoeverre de doelen worden gehaald. Deze beoordeling laat zien welke gevolgen het Natuurplan heeft, of het voorkeursalternatief haalbaar is en welke maatregelen nodig zijn om nadelige effecten te beperken. Op basis hiervan worden aanbevelingen gedaan en mogelijke maatregelen beschreven om problemen te verminderen of weg te nemen. Als uit de beoordeling blijkt dat er geen verschil is of juist een verbetering optreedt, dan wordt aangegeven hoe positieve effecten versterkt kunnen worden.

4.8 Voortoets en Passende Beoordeling

Het Natuurplan kan beleidskeuzes bevatten waarvan niet op voorhand is uit te sluiten dat deze afzonderlijk of in samenhang leiden tot negatieve significante effecten op Natura 2000-gebieden. Dit kan bijvoorbeeld het geval zijn als maatregelen leiden tot verslechtering van een habitatype of het leefgebied van soorten die onder de Habitatrichtlijn of Vogelrichtlijn vallen. Hoewel het doel van het Natuurplan is om natuur te herstellen en te versterken, ook binnen Natura 2000-gebieden, kunnen tijdens de uitvoering van maatregelen tijdelijke of onbedoelde negatieve effecten ontstaan. Denk bijvoorbeeld aan verstoring door werkzaamheden of tijdelijke verslechtering van waterkwaliteit. Daarom wordt op grond van de Omgevingswet en de Europese Vogel- en Habitatrichtlijn een Voortoets opgesteld binnen de opdracht.

Doel van de Voortoets

Uit de Omgevingswet volgt dat plannen uitsluitend kunnen worden vastgesteld als de zekerheid is verkregen dat deze de 'natuurlijke kenmerken van het Natura 2000-gebied' niet aantasten. Wanneer sprake is van mogelijke aantasting, is de Voortoets een eerste toetsing van de mogelijke negatieve effecten. In de Voortoets wordt onderzocht of negatieve effecten op Natura 2000-gebieden op voorhand uitgesloten kunnen worden. De doelen van de Voortoets zijn:

- Het in beeld brengen van de risico's op negatieve gevolgen van de natuurlijke kenmerken van het Natura 2000-netwerk als gevolg van het Natuurplan
- Inzichtelijk maken of negatieve effecten op voorhand kunnen worden uitgesloten, of dat een passende beoordeling noodzakelijk is

De Voortoets bestaat uit een beschrijving van de relevante Natura 2000-gebieden. Vervolgens wordt ingegaan op de mogelijke negatieve effecten op deze instandhoudingsdoelen en wordt beoordeeld of sprake kan zijn van mogelijke negatieve effecten als gevolg van het Natuurplan.

Noodzaak en doel Passende Beoordeling

Wanneer uit de Voortoets blijkt dat significante negatieve effecten niet op voorhand kunnen worden uitgesloten, is een Passende Beoordeling verplicht. Deze beoordeling onderzoekt in meer detail of het Natuurplan, afzonderlijk of in combinatie met andere plannen, negatieve effecten kan hebben op Natura 2000-gebieden. De inzichten uit de Passende Beoordeling worden als apart onderdeel op hoofdlijnen opgenomen in het MER. In het MER worden de effecten per beleidsvariant beoordeeld, inclusief effecten op Natura 2000-gebieden. Deze informatie vormt input voor het bepalen van de uiteindelijke keuzes in het Natuurplan. In het MER wordt alleen een

samenvatting opgenomen met de belangrijkste inzichten uit de Passende Beoordeling. Het volledige document wordt als bijlage toegevoegd en maakt onderdeel uit van de besluitvorming.

Wanneer bij deze keuzes rekening wordt gehouden met de aanbevelingen en risico's uit de Passende Beoordeling, is de verwachting dat geen significante negatieve effecten zullen optreden. In dat geval kan het Natuurplan worden vastgesteld. Blijkt echter dat significante negatieve effecten niet kunnen worden uitgesloten, zelfs wanneer mitigerende maatregelen worden toegepast, dan zijn aanpassingen in het Natuurplan noodzakelijk om alsnog aan de vereisten te voldoen.

5 Procedure en besluitvorming

5.1 Stappen in de mer-procedure

Voor het Natuurplan wordt een mer-procedure doorlopen. Deze NRD vormt de eerste stap in dit proces. De wettelijk vastgestelde procedure omvat verschillende stappen.

Voorfase

Hoewel de Nota Reikwijdte en Detailniveau geen verplicht onderdeel is van een mer, wordt deze vaak opgesteld om de inhoud en scope (onderzoeksinstek) van het MER vast te leggen. Voorafgaand aan de terinzagelegging wordt de NRD vrijgegeven door de Minister van Landbouw, Visserij, Voedselzekerheid en Natuur. Bij de terinzagelegging heeft eenieder gedurende zes weken de gelegenheid om een zienswijze in te dienen. De NRD wordt ook voor advies toegezonden aan de Commissie mer. Zij zal advies geven over de reikwijdte en het detailniveau van het MER. In een Nota van Antwoord wordt gereageerd door het ministerie van LNVN op de zienswijzen op de Notitie Reikwijdte en Detailniveau.

MER

Het MER wordt opgesteld aan de hand van de onderzoeksopgave zoals beschreven in de NRD. Zienswijzen op de NRD en het advies van de Commissie mer op de NRD worden bij het tot stand komen van het MER betrokken.

Zienswijzen

Wanneer het MER inhoudelijk is afgerond, legt het ministerie van LNVN het MER ter inzage. Eenieder kan vervolgens zienswijzen indienen op het MER. De Commissie mer zal advies geven over de inhoud van het MER.

Definitief besluit

De minister van Landbouw, Visserij, Voedselzekerheid en Natuur stelt het Natuurplan vast. Het MER vormt hierbij een onderbouwing en is geen zelfstandig besluit. Zienswijzen op het concept-Natuurplan en op het MER worden zoveel mogelijk meegenomen in het opstellen van het definitieve plan. In het Natuurplan wordt aangegeven hoe rekening is gehouden met aanzienlijke milieugevolgen, zienswijzen en adviezen. Daarnaast wordt vastgelegd hoe en wanneer monitoring plaatsvindt om daadwerkelijk optredende milieugevolgen te volgen.

5.2 Planning en samenhang Natuurplan en MER

Het doel van de mer-procedure is om te onderzoeken welke gevolgen het Natuurplan heeft voor de leefomgeving. Deze informatie helpt bij het maken van goede keuzes. In het MER staat welke effecten worden verwacht. Het MER wordt tegelijk opgesteld met het concept-Natuurplan. In die periode wordt samengewerkt en vindt afstemming plaats, zodat het MER en het concept-Natuurplan op elkaar worden afgestemd. De aanbevelingen uit het MER kunnen worden gebruikt in het concept Natuurplan of voor de verdere uitwerking van het Natuurplan.

5.3 Kennisgeving en raadpleging

Het is belangrijk dat iedereen mee kan denken over de manier waarop het ministerie van LNVN het mer-procedure gaat inrichten. De procedure start daarom met de openbare kennisgeving van het voornemen om een plan-MER op te stellen en de publicatie van de Notitie Reikwijdte en Detailniveau. De NRD ligt daarom zes weken digitaal ter inzage in het voorjaar van 2026. Tijdens de inzageperiode kan iedereen reageren op de aanpak van de milieueffectrapportage voor het Natuurplan, zoals beschreven in deze NRD. Reacties kunnen in de vorm van zienswijzen bij het ministerie ingediend worden. De reacties worden gebruikt bij de verdere uitwerking van de milieueffectrapportage. Na afronding van het MER wordt het MER en het concept-Natuurplan tegelijk ter inzage gelegd.

Gedurende de periode van terinzagelegging wordt de NRD ook voorgelegd aan de Commissie mer voor een advies over reikwijdte en detailniveau.

Bijlage 1 Doelen per artikel uit de Natuurherstelverordening

| Artikel | Onderwerp | Belangrijkste doelen en verplichtingen |
|---------|--|--|
| 4 | Herstel van land-, kust- en zoetwaterecosystemen | <p>1. Het nemen van de herstelmaatregelen om de niet in goede toestand verkerende oppervlaktes van de opgenomen habitattypen te verbeteren om ze in een goede toestand te brengen. Dergelijke herstelmaatregelen worden genomen:</p> <ul style="list-style-type: none"> – uiterlijk in 2030, op minstens 30% van de totale oppervlakte van alle opgenomen habitattypen die niet in goede toestand verkeert; – uiterlijk in 2040, op minstens 60% en uiterlijk in 2050 op minstens 90% van de oppervlakte van de opgenomen groep habitattypen dat niet in goede toestand verkeert. <p>2. Het nemen van de herstelmaatregelen die nodig zijn om de opgenomen habitattypen opnieuw te ontwikkelen in gebieden waar die habitattypen niet voorkomen, teneinde de gunstige referentieoppervlakte voor die habitattypen te realiseren. Dergelijke maatregelen zijn:</p> <ul style="list-style-type: none"> – uiterlijk in 2030 van toepassing op gebieden die minstens 30% uitmaken van de extra oppervlakte die nodig is om de totale gunstige referentieoppervlakte te realiseren voor elke opgenomen groep habitattypen; – uiterlijk in 2040 van toepassing op oppervlaktes die minstens 60% uitmaken van die oppervlakte en uiterlijk in 2050 op 100% van die oppervlakte. <p>3. Het nemen van herstelmaatregelen voor de land-, kust- en zoetwaterhabitattypen van soorten die zijn opgenomen in de Habitatrichtlijn (HrI) van de binnen het toepassingsgebied van de Vogelrichtlijn (VrI) vallende in het wild levende vogels die, naast de hiervoor bedoelde herstelmaatregelen, nodig zijn om de kwaliteit en kwantiteit van die habitattypen te verbeteren, totdat er een voldoende kwaliteit en kwantiteit van die habitattypen wordt bereikt.</p> <p>4. Het nemen van maatregelen om te verzekeren dat in de gebieden waar de herstelmaatregelen worden genomen, de toestand van de opgenomen habitattypen respectievelijk de kwaliteit van de habitattypen van de bedoelde soorten voortdurend verbetert totdat een goede toestand respectievelijk een voldoende kwaliteit van die habitattypen is bereikt.</p> <p>5. Het nemen van maatregelen om te verzekeren dat de gebieden waar een goede toestand respectievelijk een voldoende kwaliteit van de habitattypen is bereikt, niet significant verslechteren.</p> <p>6. Het nemen van maatregelen om een significante verslechtering te voorkomen van de gebieden waar de opgenomen habitattypen voorkomen en die in goede toestand verkeren of die nodig zijn om de vastgestelde hersteldoelen te halen.</p> |

| Artikel | Onderwerp | Belangrijkste doelen en verplichtingen |
|---------|---------------------------------|--|
| 5 | Herstel van mariene ecosystemen | <p>1. Het nemen van de herstelmaatregelen die nodig zijn om de niet in goede toestand verkerende oppervlaktes van de opgenomen habitattypen te verbeteren om ze in een goede toestand te brengen. Dergelijke maatregelen worden genomen:</p> <ul style="list-style-type: none"> – uiterlijk in 2030, op minstens 30% van de totale oppervlakte van de groepen 1 tot en met 6 van de opgenomen habitattypen die niet in goede toestand verkeert; – uiterlijk in 2040, op minstens 60% en uiterlijk in 2050 op minstens 90% van de oppervlakte van elk van de groepen 1 tot en met 6 van de opgenomen habitattypen die niet in goede toestand verkeert; – uiterlijk in 2040, op minstens twee derde van een door de lidstaat te kiezen percentage van de oppervlakte van groep 7 van de opgenomen habitattypen die niet in goede toestand verkeert; en – uiterlijk in 2050 op het door de lidstaat bepaalde percentage van de oppervlakte van de genomen habitattypen die niet in goede toestand verkeert. <p>2. Het nemen van de herstelmaatregelen die nodig zijn om de opgenomen habitattypen opnieuw te ontwikkelen in gebieden waar die habitattypen niet voorkomen, teneinde de gunstige referentieoppervlakte voor die habitattypen te realiseren. Dergelijke maatregelen zijn:</p> <ul style="list-style-type: none"> – uiterlijk in 2030 van toepassing op gebieden die minstens 30% uitmaken van de extra oppervlakte die nodig is om de gunstige referentieoppervlakte voor elke groep habitattypen te realiseren; – uiterlijk in 2040 van toepassing op gebieden die minstens 60% uitmaken van die oppervlakte en uiterlijk in 2050 op 100% van die oppervlakte. <p>3. Het nemen van de herstelmaatregelen voor de mariene habitattypen van de bij de Hrl opgenomen soorten en voor de mariene habitattypen van de binnen het toepassingsgebied van de Vrl vallende in het wild levende vogels die, naast de hiervoor bedoelde herstelmaatregelen, nodig zijn om de kwaliteit en kwantiteit van die habitattypen te verbeteren, totdat er een voldoende kwaliteit en kwantiteit van die habitattypen wordt bereikt.</p> <p>4. Het nemen van maatregelen om te verzekeren dat in de gebieden waar de herstelmaatregelen worden genomen, de toestand van de opgenomen habitattypen respectievelijk de kwaliteit van de habitattypen van de bedoelde soorten voortdurend verbetert totdat een goede toestand respectievelijk een voldoende kwaliteit van die habitattypen is bereikt.</p> <p>5. Het nemen van maatregelen om te verzekeren dat de gebieden waar een goede toestand respectievelijk een voldoende kwaliteit van de habitattypen is bereikt, niet significant verslechteren.</p> <p>6. Het nemen van maatregelen om een significante verslechtering te voorkomen van de gebieden waar de opgenomen habitattypen voorkomen en die in goede toestand verkeren of die nodig zijn om de vastgestelde hersteldoelen te halen</p> |

| Artikel | Onderwerp | Belangrijkste doelen en verplichtingen |
|---------|---|--|
| 8 | Herstel van stedelijke ecosystemen | <p>1. Uiterlijk op 31 december 2030 verzekeren de lidstaten dat er geen nettoverlies is in de totale nationale oppervlakte stedelijke groene ruimte en stedelijke boomkroonbedekking in stedelijke ecosysteemgebieden.</p> <p>2. Vanaf 1 januari 2031 moet een toenemende trend in de totale nationale oppervlakte stedelijke groene ruimte worden gerealiseerd.</p> <p>3. Vanaf 1 januari 2031 moet in elk stedelijk ecosysteemgebied een toenemende trend in de stedelijke boomkroonbedekking worden gerealiseerd.</p> |
| 9 | Herstel van de natuurlijke verbindingen van rivieren en de natuurlijke functies van de bijbehorende overstromingsgebieden | <p>1. De lidstaten inventariseren de kunstmatige barrières voor de verbindingen van oppervlaktewateren en brengen de barrières in kaart die moeten worden weggenomen om bij te dragen tot het halen van de in artikel 4 vastgestelde hersteldoelen en van de doelstelling om uiterlijk in 2030 van minstens 25.000 km rivieren weer vrij stromende rivieren te maken.</p> <p>2. De lidstaten nemen de geïntariseerde kunstmatige barrières weg en voeren de maatregelen uit die nodig zijn om de natuurlijke functies van de betrokken overstromingsgebieden te verbeteren.</p> <p>3. Het in stand houden van de natuurlijke verbindingen van de rivieren en de natuurlijke functies van de overstromingsgebieden die overeenkomstig het vorenstaande zijn hersteld.</p> |
| 10 | Herstel van bestuiverpopulaties | Het verbeteren van de diversiteit van bestuivers, het uiterlijk in 2030 omkeren van de afname van bestuiverpopulaties en het daarna realiseren van een toenemende trend voor bestuiverpopulaties. |

| Artikel | Onderwerp | Belangrijkste doelen en verplichtingen |
|---------|---------------------------------|--|
| 11 | Herstel van landbouwecosystemen | <p>1. Het nemen van de herstelmaatregelen die nodig zijn om de biodiversiteit van landbouwecosystemen te verbeteren.</p> <p>2. Het nemen van maatregelen die tot doel hebben op nationaal niveau een toenemende trend te realiseren voor minstens twee van de volgende drie indicatoren voor landbouwecosystemen:</p> <ul style="list-style-type: none"> a. de graslandvlinderindex; b. de voorraad organische koolstof in minerale bodems onder bouwland; c. het percentage landbouwgrond met landschapselementen met hoge diversiteit. <p>3. Het nemen van herstelmaatregelen die tot doel hebben te verzekeren dat de index van algemene boerenlandvogelsoorten op nationaal niveau op basis van de opgenomen soorten, de volgende niveaus bereikt:</p> <ul style="list-style-type: none"> a. voor lidstaten met historisch meer uitgedunde populaties boerenlandvogels: 110 in 2030, 120 in 2040 en 130 in 2050; b. voor lidstaten met historisch minder uitgedunde populaties boerenlandvogels: 105 in 2030, 110 in 2040 en 115 in 2050. <p>4. Het nemen van maatregelen die tot doel hebben organische bodems in de landbouw die bestaan uit ontwaterde veengebieden te herstellen. Die maatregelen zijn minstens van toepassing op:</p> <ul style="list-style-type: none"> a. 30% van dergelijke gebieden in 2030, waarvan minstens een kwart vernet is; b. 40% van dergelijke gebieden in 2040, waarvan minstens een derde vernet is; c. 50% van dergelijke gebieden in 2050, waarvan minstens een derde vernet is |

| Artikel | Onderwerp | Belangrijkste doelen en verplichtingen |
|---------|---------------------------------------|---|
| 12 | Herstel van bosecosystemen | <p>1. Het nemen van de herstelmaatregelen die nodig zijn om de biodiversiteit van bosecosystemen te verbeteren.</p> <p>2. Het op nationaal niveau realiseren van een toenemende trend voor de index van algemene bosvogels.</p> <p>3. Het op nationaal niveau realiseren van een toenemende trend voor minstens zes van de volgende zeven indicatoren voor bosecosystemen:</p> <ul style="list-style-type: none"> a. staand dood hout; b. liggend dood hout; c. het aandeel bossen met een ongelijkjarige structuur; d. bosverbondenheid; e. de voorraad organische koolstof; f. het aandeel door inheemse boomsoorten gedomineerde bossen; g. de diversiteit aan boomsoorten. |
| 13 | Aanplant van drie miljard extra bomen | <p>Bij het vaststellen en uitvoeren van de herstelmaatregelen die nodig zijn om te voldoen aan de in artikel 4 en de artikelen 8 tot en met 12 vastgestelde doelstellingen en verplichtingen moet ernaar worden gestreefd bij te dragen aan de verwezenlijking van de verbintenis om tegen 2030 op Unieniveau minstens drie miljard extra bomen aan te planten.</p> |

