



Ministerie van Sociale Zaken en
Werkgelegenheid

Programma Smpel Switchen in de Participatieketen

Programmaplan 2024 – 2027



Inhoud

Voorwoord	3
Samenvatting	4
Inleiding	6
1. Visie	7
1.1 Aanleiding	8
1.2 Context	9
1.3 Ambitie	10
1.4 Doelen	11
1.5 Strategie	12
2. Opbrengsten en resultaten	14
2.1 In gezamenlijkheid	15
2.2 Input concretiseren en prioriteren	15
2.3 Opbrengst stakeholderbijeenkomsten	16
2.4 Inspanningen en activiteiten Ministeries SZW en VWS	19
2.5 Afbakening	20
2.6 Monitoring van het programma	21
3. Organisatie	22
3.1 Organisatie	23
4. Samenwerking en communicatie	26
4.1 De (interne) omgeving van Smpel Switchen	27
4.2 Management van risico's	29
4.3 Communicatie	29

Voorwoord

Mensen willen graag meedoen en volwaardig onderdeel zijn van onze maatschappij. Meedoen op een passende plek kan bijvoorbeeld in de dagbesteding, beschut werk of 'regulier' werk. Dit biedt structuur en is goed voor je zelfbeeld. Een betaalde baan is niet voor iedereen het best passend. Of nog niet haalbaar. Door een beperking, langdurige werkloosheid, ziekte of andere persoonlijke tegenslag.

Een dagbestedingsplek kan bijvoorbeeld een eerste opstap zijn naar betaald werk in een beschutte omgeving, via de banenafspraken of reguliere baan. Je ontmoet er mensen en je kunt volop bijdragen aan de samenleving. In een betaalde baan kun je daarbij zoveel mogelijk in je inkomen voorzien.

Toch blijkt het voor mensen vaak lastig om stappen te zetten. Wie vanuit een uitkering (weer) deels of geheel gaat werken, krijgt vaak te maken met ingewikkelde regels. Velen voelen ook financiële onzekerheid. Wat als je terugvalt? Behoud je je rechten? Kun je dan zonder problemen weer terug in je oude uitkering of indicatie? Ook gevoelsmatig kan het moeilijk zijn om een stap te zetten van je vertrouwde plek naar een andere omgeving. Het is belangrijk dat mensen het comfort voelen dat er altijd een veilige weg terug is.

Daarom is het kabinet een paar jaar geleden samen met de professionals in de uitvoeringspraktijk en ervaringsdeskundigen begonnen met het programma Smpel Switchen in de Participatieketen. Het programma maakt het voor mensen makkelijker om te switchen tussen uitkering en werk en tussen dagbesteding – beschut werk – banenafspraken – regulier werk. Hierdoor kunnen meer mensen meedoen op de voor hen op dat moment best passende plek.

Alle betrokken partijen vinden Smpel Switchen belangrijk en willen graag verder. Het is nu zaak dat we van willen naar doen gaan. Daarmee gaan we de komende jaren aan de slag.

Samen met professionals, ervaringsdeskundigen en koepels hebben we de doelen aangescherpt, uitgebreid en opnieuw vastgesteld. De acties die daarbij horen gaan we de komende periode gezamenlijk uitwerken en concreet maken. Daarbij is expliciete aandacht voor de rol van werkgevers en de veilige weg terug naar zoveel mogelijk de oude situatie als mensen een stap hebben gezet en dit toch niet goed lukt.

Het betekent dat we een nieuwe fase ingaan. Een fase waarin Smpel Switchen een meer structureel programma wordt en de ministeries van SZW en VWS nadrukkelijker gaan samenwerken met dit gezamenlijke programmaplan als eerste mijlpaal. Hierin heeft dagbesteding een belangrijke plaats. Het biedt veel mensen de mogelijkheid om deel te kunnen nemen aan de maatschappij en zich indien mogelijk te ontwikkelen voor een volgende stap.

Ook zetten we een meerjarige monitor op om meer data en zicht te krijgen op de resultaten van Smpel Switchen. Zodat we weten wat werkt en waar we eventueel moeten bijsturen. En meer mensen makkelijker kunnen switchen en zo mee kunnen doen op de voor hen best passende plek.

Carola Schouten, Minister voor Armoedebeleid, Participatie en Pensioenen en
Maarten van Ooijen, Staatssecretaris van Volksgezondheid, Welzijn en Sport.

Samenvatting

Sinds 2018 zijn de ministeries van SZW en VWS samen met de uitvoeringspraktijk en ervaringsdeskundigen bezig met het inventariseren en oplossen van knelpunten op de overgangen tussen uitkering en (deeltijd) werk en tussen vormen van participatie (dagbesteding – beschut werk – banenafspraken – regulier werk). Met dit meerjarenprogramma Smpel Switchen borduren we voort op de reeds ingeslagen wegen, ingezette activiteiten en behaalde resultaten. Met elkaar leggen we nieuwe accenten en brengen we prioriteiten aan. De Minister voor armoedebeleid, participatie en pensioenen (MAPP) en de Staatsecretaris van VWS blijven samen met de partners in het veld inzetten op het wegnemen van drempels en belemmeringen, zodat mensen makkelijk(er) en veilig(er) tussen uitkering en werk en tussen vormen van participatie switchen. Mensen kunnen zelf of met hulp mee doen op de voor hen op dat moment best passende (betaalde) (werk)plek.

Er zijn 6 hoofddoelstellingen die met het programma worden nagestreefd. Die zijn onderverdeeld in de onderstaande 6 actielijnen:

1. Bij een switch is er beter financieel en fiscaal inzicht voor doelgroep en professionals en worden de negatieve financiële gevolgen van de switch beperkt.

Het is belangrijk dat mensen die willen switchen zich niet belemmerd voelen, daarom zet het programma in op het zichtbaar maken van mogelijke financiële en fiscale gevolgen en worden de negatieve gevolgen van een switch beperkt. Deze informatie moet begrijpelijk zijn en beschikbaar komen voor het individu en voor de mensen en professionals rondom de persoon die wil switchen, zodat deze een weloverwogen keuze kan maken en een volgende stap kan zetten.

2. Er zijn soepelere overgangen tussen uitkering, onbetaald werk (dagbesteding) en betaald werk

Het is belangrijk dat het systeem, de participatieketen, soepel werkt en mensen geen belemmeringen ervaren wanneer zij vanuit een onbetaalde plek bijvoorbeeld in de (arbeidsmatige) dagbesteding willen overstappen naar een betaalde baan. Om dat te bereiken is het van belang dat wetten, zoals de Wlz, de Wmo, de Participatiewet en de Wajong in samenhang worden uitgevoerd en dat er ruimte is voor de ontwikkeling van mensen. In het programma wordt samen met partners in het veld gezocht naar oplossingen die bijdragen aan deze switch en naar concrete voorbeelden waar dit al goed verloopt.

3. Er zijn soepelere overgangen tussen vormen van betaald werk (beschut, banenafspraken en regulier)

Het is belangrijk dat mensen makkelijk kunnen switchen tussen verschillende vormen van betaald werk. De drempels die dit belemmeren worden met het programma zo veel als mogelijk weggenomen. Zodat iedereen die dat wil makkelijk van het een naar het ander kan switchen.

4. Als mensen een stap zetten is er altijd een veilige weg terug

Het is belangrijk dat mensen, wanneer zij een stap hebben gezet en wanneer het leven even wat minder gaat of de beperking (tijdelijk) verergert, makkelijk kunnen terugvallen op voorzieningen. Mensen moeten weten waar zij aan toe zijn en erop kunnen vertrouwen dat ze snel – als dat aan de orde is – hun uitkering (terug)krijgen. Hierbij helpt het als de processen in de uitvoering passen bij het gedachtegoed van het programma Smpel Switchen en hierop worden aangepast.

5. Professionals voelen zich gesteund en hebben de kennis en tools om mensen te ondersteunen bij het simpel switchen

Het is belangrijk dat professionals onbelemmerd het gedachtegoed van Smpel Switchen uitdragen en maatwerk kunnen en mogen bieden. Daarom zet het programma samen met de partners in de uitvoering in op het beter toerusten van professionals. Ook wordt ingezet op het vergroten van de kennis en

bewustwording van bestuurders en werkgevers. Zodat professionals in staat worden gesteld het gedachtengoed van Simpel Switchen uit te voeren.

6. Beter inzicht in data en resultaten van Simpel Switchen

Het is belangrijk om te weten hoe effectief het programma is. Daarom wordt ingezet op het verzamelen van data. Zodat duidelijk wordt welke elementen werken en welke niet. Dan kan er gericht gestuurd worden op het vergroten van de effectiviteit.

Hoe en met wie?

Het programma Simpel Switchen werkt van buiten (gemeenten, zorginstellingen, UWV, cliëntenorganisaties etc.) naar binnen (het Rijk). Er wordt zeer nauw samengewerkt met (professionals van) verschillende uitvoeringsorganisaties en gemeenten. Ook de inhoud van dit programmaplan is tot stand gekomen aan de hand van werkbezoeken en bijeenkomsten met professionals en ervaringsdeskundigen. Het ministerie van SZW coördineert het programma. Het programma wordt uitgevoerd door een programmateam waarin verschillende samenwerkingspartners zitting hebben. Op basis van de hoofddoelen worden thematische werkgroepen ingericht waarin de partners uit de uitvoeringspraktijk en de ministeries samenwerken. In deze werkgroepen worden de activiteiten en opgehaalde wensen (indien nodig) geconcretiseerd, aangevuld en geprioriteerd. Aan de hand daarvan worden gezamenlijk actieplannen opgesteld en uitgevoerd.

Inleiding

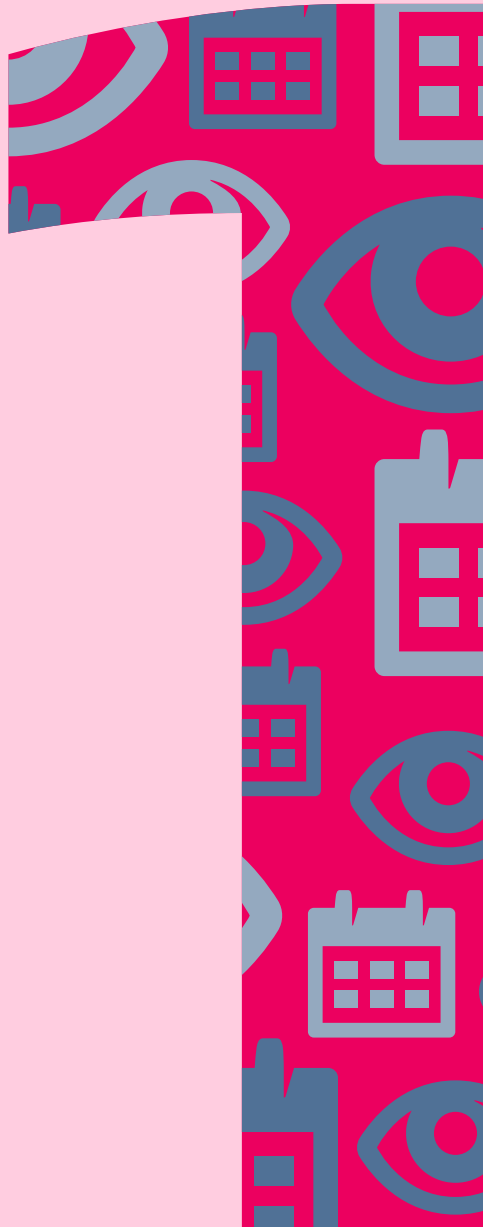
Het kabinet heeft eerder de ambitie uitgesproken om het voor mensen makkelijker te maken vanuit de uitkering (deeltijd) te gaan werken en de overgangen heen-en-weer in de participatieketen (dagbesteding, beschut werk, banenafpraak, regulier werk) voor hen te versoepelen. Daartoe heeft zij het programma Simpel Switchen in de Participatieketen opgezet. Hoewel het kabinet demissionair is, wordt het programma Simpel Switchen de komende jaren voortgezet. Juist vanwege het belang dat het voor mensen veilig voelt en is om (ontwikkelings)stappen te zetten en dat ze weer terug kunnen stromen zonder financiële onzekerheden of het verlies van rechten. Integrale ondersteuning en begeleiding zijn daarbij randvoorwaardelijk.

“Als je een uitkering hebt is het veel makkelijker om niet te werken dan om wel te werken”

De uitvoering (gemeenten, zorgaanbieders, UWV) en het Rijk werken al een aantal jaren aan het versoepelen van de overgangen in de Participatieketen. Er is in kaart gebracht tegen welke feitelijke belemmeringen mensen aanlopen als zij een stap willen zetten. De Rijksoverheid wil in samenwerking met verschillende uitvoeringspartners drempels in overgangen verlagen en het voor mensen makkelijker maken om mee te doen op de best passende plek. De gezamenlijke kracht van uitvoeringsorganisaties, gemeenten, zorginstanties en het Rijk is nodig om een Simpel Switchen beweging te creëren en in stand te houden. We hebben gezien dat met soms kleine praktische stappen, grotere (proces)veranderingen in gang zijn gezet. Ook zijn er al veranderingen in gang gezet op het gebied van het aanpassen van wet- en regelgeving. Er is veel enthousiasme bij alle partners om hier mee door te gaan. Dit enthousiasme vasthouden, vergroten en omzetten in concrete daden is het doel voor de komende jaren. Met dit meerjarenprogramma, waar zo veel mogelijk partners bij betrokken zijn, willen we een nog steviger impuls geven aan het Simpel Switchen.

Naast de inhoudelijke speerpunten stellen we met dit programmaplan voor de jaren 2024 - 2027 ook de herziene programmastructuur en verantwoordelijkheden vast. Het is opgesteld in nauwe samenwerking met verschillende stakeholders en is bedoeld als vertrekpunt voor de programmamanager. Deze nieuwe fase van het programma is gestart op 1 januari 2024. Het programma Simpel Switchen is niet statisch maar organisch, voortdurend in beweging en dat houden we vast. Met samenwerkingspartners bepalen we voortdurend de juiste koers. Het succes van Simpel Switchen komt door de intensieve samenwerking tussen de uitvoering en het Rijk, tussen zorginstellingen en gemeenten en door de betrokkenheid en inbreng van ervaringsdeskundigen. Dat willen we de komende jaren graag vasthouden. In het programma Simpel Switchen werken we aan de hoofdoelen die in dit programmaplan zijn vastgesteld, maar er blijft altijd ruimte voor aanpassingen, nieuwe samenwerkingen, andere routes die bewandeld kunnen worden afhankelijk van veranderde actualiteiten waarop we inspelen. De inhoud is dus niet uitputtend en dichtgetimmerd, maar bedoeld als houvast voor alle betrokken partijen die graag met Simpel Switchen aan de slag of verder willen.

“Ik had vooral graag gewild dat iemand mij had uitgelegd wat er zou gebeuren. Dat ik soms moet inleveren is tot daaraantoe, maar als ik weet dat het komt kan ik er rekening mee houden. Dat je het nu niet weet, dat is het vervelende.”



1. Visie

1.1 Aanleiding

In 2018 is het ministerie van SZW, op ambtelijke niveau, begonnen met het inventariseren van knelpunten specifiek op de overgangen tussen bijvoorbeeld een uitkering en (deeltijd) werk en tussen vormen van onbetaald werk naar betaald werk. Dit was de start van Simpel Switchen in de Participatieketen. Vanaf het begin is dit van onderop gebeurd, samen met de uitvoering en ervaringsdeskundigen. Stapsgewijs hebben we met elkaar de contouren van Simpel Switchen bepaald en prioriteiten vastgesteld. Steeds kijkend vanuit het oogpunt van mensen, wat hebben zij nodig om vanuit een uitkering te gaan werken of zich te ontwikkelen naar betaald werk. Welke belemmeringen komen zij tegen als ze een stap willen zetten, waarom wordt de stap niet gezet? Het moet voor mensen makkelijker zijn om vanuit de uitkering te gaan werken en waar mogelijk door te groeien naar een meer passende plek. Mensen moeten zich veilig genoeg voelen om stappen te zetten, dat is nu onvoldoende het geval. Te veel mensen die stappen zetten blijven hangen in de veiligheid van een uitkering en/of bijvoorbeeld een dagbestedingsplek.

“Ik zat in totaal gewoon 11 weken zonder inkomsten. En daarvoor had ik al 2 maanden maar weinig loon gehad. Het is niet dat ik veel reserves heb om dat op te vangen. Nu zit ik in de schulden. Dat is dus mijn beloning voor het gaan werken.”

Sinds de start zijn professionals van gemeenten, UWV, zorginstellingen en koepelorganisaties samen met SZW en VWS bezig om Simpel Switchen op de kaart te zetten. Er zijn producten ontwikkeld zoals toolkits en handreikingen en de serious game ‘1 uur in de bijstand’. Ook zijn er vele bijeenkomsten en webinars georganiseerd om kennis op te doen, ervaringen uit te wisselen en van elkaar te leren. In 2022 is er een kleinschalige effectmeting¹ uitgevoerd naar de werkende elementen en succesfactoren van Simpel Switchen en welke drempels er (nog) zijn. Hieruit bleek dat de ontwikkelde game ‘1 uur in de bijstand’ op uitvoeringsniveau de grootste ‘gamechanger’ is geweest en in de praktijk daadwerkelijk heeft geleid tot verandering in processen, bijvoorbeeld in de aanvraagprocedure van een bijstands-uitkering. Ook de Inspiratielabs On Tour, waar professionals elkaar hebben geïnspireerd met goede voorbeelden, hebben geleid tot concrete acties bij gemeenten, denk aan het invoeren van inkomstengesprekken als iemand vanuit de uitkering gaat werken.

Tegelijkertijd komt uit de effectmeting naar voren dat ontwikkelde producten niet veel worden gebruikt en de impact van Simpel Switchen vrij zacht is. Professionals zijn enthousiast en willen graag, zo zijn ze bijvoorbeeld echt anders naar de klant gaan kijken. Voor het daadwerkelijk doorvoeren van procesveranderingen en het zetten van de stap van willen naar doen is naast de bereidwilligheid van de professionals ook commitment vanuit het bestuur nodig. Wij hebben aandacht voor dit bestuurlijke draagvlak en willen graag het enthousiasme en de bereidwilligheid van professionals ondersteunen met ‘de veiligheid en duidelijkheid’ van een meerjarenprogramma dat loopt van 2024 tot en met 2027. Hierin staat het ondersteunen van de uitvoering bij het daadwerkelijk implementeren van procesveranderingen gericht op het versoepelen van de overgangen centraal. Daarnaast houden we oog voor de mogelijkheid om wet- en regelgeving aan te passen. De Minister voor armoedebeleid, participatie en pensioenen (MAPP) heeft in haar voortgangsbrief van 13 januari 2023 aan de Tweede Kamer aangekondigd dat Simpel Switchen de komende jaren verder wordt uitgebouwd en verbreed. Dat is het uitgangspunt op basis waarvan dit programmaplan wordt geschreven.

¹ In 2022 door middel van interviews en een enquête onder abonnees van de nieuwsbrief Simpel Switchen

1.2 Context

De doelgroep van Simpel Switchen is niet specifiek afgebakend. En is ook lastig af te bakenen. De focus ligt op mensen die vanuit een uitkering (denk aan WIA, Wajong, Participatiewet) aan het werk willen gaan en op mensen die zich in de participatieketen (dagbesteding – beschut werk – banenafpraak – regulier werk) ontwikkelen en stappen kunnen zetten (heen- en-weer).

Sinds 2018 werkt het ministerie van SZW samen met het ministerie van VWS en uitvoeringsorganisaties aan het inventariseren en oplossen van knelpunten die mensen belemmeren bij het switchen in de participatieketen. Simpel Switchen is destijds gestart met vier sporen, deze sporen komen terug in de verderop genoemde doelen voor dit programma:

- Makkelijker vanuit de uitkering kunnen gaan werken en terug kunnen stromen naar een uitkering.
- Beter inzicht in en beperken van negatieve financiële gevolgen van aan het werk gaan.
- Meedoen op de best passende plek (samenhang Wmo, Wlz, Participatiewet).
- Continuïteit in begeleiding en integrale ondersteuning.

De eerste jaren is ingezet op het ontwikkelen van producten naar aanleiding van de opgehaalde knelpunten, het organiseren van (kennis)bijeenkomsten gericht op het op gang brengen van een Simpel Switchen beweging en het samenbrengen van partijen die het gezamenlijk voor mensen makkelijker maken om te kunnen switchen. Dit is vooral gebeurd op de eerste twee sporen van Simpel Switchen. Te weten, het makkelijker vanuit de uitkering kunnen gaan werken en terug kunnen stromen en beter inzicht in en beperken van negatieve financiële gevolgen van aan het werk gaan.

“Begeleiders zijn lang niet altijd op de hoogte van wetsveranderingen en zijn daardoor niet altijd goed in staat mij te voorzien van de juiste informatie”

De Wajong is inmiddels aangepast. Daarnaast wordt momenteel gezien hoe de overgang tussen beschut werk en de banenafpraak verbeterd kan worden. Ook lopen Simpel Switchen oplossingen mee in de aanpassing van de Participatiewet (loopt via Participatiewet in Balans). Verder is de uitdaging om met elkaar te zorgen voor een verdere (cultuur)verandering door te investeren in het gebruik van producten en het ondersteunen bij het realiseren van procesveranderingen in de uitvoering. De Rijksoverheid zal faciliteren dat uitvoeringsorganisaties meer integraal inzetten op een goede switch tussen dagbesteding en vormen van betaald werk. Het betreft de doelen die gaan over meedoen op de best passende plek (samenhang Wmo, Wlz, Participatiewet) en continuïteit in begeleiding en integrale ondersteuning.

Feiten en cijfers

- 2 miljoen mensen in Nederland hebben een beperking, waarvan ongeveer 93.500 een vorm van geïndiceerde dagbesteding (Wmo) hebben²
- 794.000 mensen hebben een arbeidsongeschiktheidsuitkering (UWV)³
- 394.000 mensen hebben een Participatiewetuitkering (gemeenten)⁴
- 137.000 mensen hebben een Werkloosheidsuitkering (UWV)⁵
- 12.497 mensen een positief advies beschut werk waarvan 8.323 mensen aan het werk waren⁶

De Rijksoverheid is stelselverantwoordelijk wat betekent dat zij verantwoordelijk is voor een duidelijke en uitvoerbare opdracht voor gemeenten en UWV en de daarbij behorende randvoorwaarden. Gemeenten zijn verantwoordelijk voor het uitvoeren van de Wmo en de Participatiewet. UWV voert de wettelijke werknemersverzekeringen uit zoals WW, WIA en Wajong. Gemeenten en UWV zijn verantwoordelijk voor het ondersteunen van mensen bij het zoeken en vinden van (betaald) werk. Gemeenten hebben in 2022 168.000 mensen ondersteund in het krijgen of behouden van een baan. Een deel van deze mensen heeft een arbeidsbeperking waarvan er in 2022 34.000 ondersteund werden met loonkostensubsidie.

De samenstelling van de doelgroep Participatiewet kent een grote mate van heterogeniteit. Er is een deel dat redelijk snel weer aan het werk kan. Echter, ongeveer 70 procent van alle bijstandsgerechtigden zit langer dan twee jaar in de bijstand. Zij hebben vaak een langere aanloop nodig om te kunnen uitstromen naar arbeid. Onderzoek van onder meer Berenschot laat zien dat 50% van de bijstandsgerechtigden behoefte heeft aan sociaal maatschappelijke ondersteuning. En hoewel wel algemeen geldend, worden verplichtingen om weer aan het werk te gaan door het merendeel van de doelgroep – 60% - niet als op hen van toepassing ervaren.

In 2020 heeft Movisie in opdracht van de ministeries van SZW en VWS onderzoek gedaan naar het aantal mensen dat via de Wmo of de Wlz de voorziening (arbeidsmatige) dagbesteding krijgt en hoe groot het deel in die groep is dat zich kan ontwikkelen naar een vorm van betaald werk⁷. Movisie schat dat bijna 100.000 mensen een vorm van geïndiceerde Wmo dagbesteding hebben. Voor veel mensen is dit een passende plek. Tegelijkertijd wordt er in het onderzoek geconstateerd dat er voor zo'n 24% van de mensen in de (arbeidsmatige) dagbesteding wel kansen liggen om door te stromen naar vormen van betaald werk. Het gaat dan om 22.000 mensen met een dagbestedingsindicatie die op termijn deze overstap naar werk kunnen maken.

1.3 Ambitie

De ambitie van het programma Smpel Switchen is: Wegnemen van drempels en belemmeringen, zodat mensen makkelijk(er) en veilig(er) tussen uitkering en werk en tussen dagbesteding – beschut werk – banenafpraak – regulier werk switchen en meer mensen zelf of met hulp mee kunnen doen op de voor hen op dat moment best passende (betaalde) (werk)plek.

Er wordt gewerkt vanuit de visie: De mens en zijn/haar behoefte staat centraal en wordt optimaal ondersteund om een volgende stap te kunnen zetten. Er wordt gekeken naar zijn/haar talenten, individuele krachten en reële perspectieven. Participatie en re-integratie vormen het uitgangspunt. Om dit te kunnen bereiken is een integrale aanpak randvoorwaardelijk.

² Onderzoek Smpel Switchen op de kaart: <https://www.movisie.nl/simpelswitchen>

³ Bron CBS, september 2023: [Personen met arbeidsongeschiktheidsuitkering: leeftijd, migratieachtergrond \(cbs.nl\)](#)

⁴ Factsheet Participatiewet, mei 2023

⁵ Bron CBS, September 2023: [Personen met WW-uitkering: geslacht, leeftijd, migratieachtergrond \(cbs.nl\)](#)

⁶ Benchmark Beschut Werk UWV

⁷ <https://www.movisie.nl/simpelswitchen>

Deze missie en visie zijn samen met verschillende stakeholders, professionals en ervaringsdeskundigen tot stand gekomen. Door te praten met ervaringsdeskundigen en professionals wordt voortdurend zicht gehouden op welke knelpunten er zijn en wat mensen nodig hebben om te kunnen switchen. Met het programmateam en de samenwerkingspartners streven we ernaar de doelen van Smpel Switchen te behalen. Gezamenlijk kijken we hoe processen in de uitvoeringspraktijk kunnen worden verbeterd en waar nodig en mogelijk wet- en regelgeving moet worden aangepast. Er wordt integraal en domein-overstijgend samengewerkt. Betrokken uitvoeringsorganisaties, werkgevers, zorginstellingen, ministeries, gemeenten en vooral ook de mensen zelf maken zich het gedachtengoed van het makkelijk en veilig kunnen switchen steeds meer eigen. Het systeem moet hierbij zowel op uitvoeringsniveau, als ook op het gebied van wet- en regelgeving faciliterend zijn.

“Het systeem is heel erg in hokjes ingedeeld. Zo kun je ondersteuning krijgen via Wmo, Wlz, de Participatiewet. Maar het leven is niet in hokjes in te delen”

1.4 Doelen

Vanaf 2024 wordt het programma Smpel Switchen verder uitgebouwd en verbreed. Dat betekent concreet dat Smpel Switchen een meer structureel programma wordt waarbij ook een andere organisatiestructuur past. Verder is VWS nadrukkelijker betrokken bij de vormgeving en uitvoering van Smpel Switchen. Inhoudelijk bestaat de verbreding onder andere uit het meer inzetten op een veilige weg terug (grote behoefte in de uitvoering), het meer betrekken van werkgevers en het bieden van meer ruimte voor het opzetten van pilots vanuit de stakeholders. Het programma Smpel Switchen wordt uitdrukkelijk verbonden met andere programma's zoals de regionale arbeidsmarktinfrastructuur, Vereenvoudiging Inkomensondersteuning voor Mensen en Participatiewet in balans. Tot slot is het belangrijk dat er meer inzicht in data en de resultaten van Smpel Switchen komt, hiertoe wordt een meerjarige monitor opgezet.

In figuur 1 staan de doelen voor de komende jaren op hoofdlijnen. Deze zijn in samenspraak met verschillende stakeholders, professionals en ervaringsdeskundigen uitgewerkt. Deze doelen zijn de leidraad voor het programma. Zoals aangegeven is het programma flexibel en wendbaar en blijft er ruimte om in te kunnen spelen op actualiteiten en veranderde behoeften. Dat wordt gedaan door regelmatig met de samenwerkingspartners de doelen te herijken. Belangrijk blijft de samenwerking binnen de Rijksoverheid, tussen de Rijksoverheid en professionals in de brede uitvoering (gemeenten Wmo/P-wet, zorginstellingen, UWV), met ervaringsdeskundigen en bestuurders. Daarom is het belangrijk dat de VNG haar commitment aan het programma heeft uitgesproken en waar nodig Smpel Switchen onder de aandacht van haar bestuurders brengt.

Bovenstaande vertaalt zich in de ambitie en 6 hoofddoelen, zie figuur 1. Deze zijn opgehaald in sessies die gehouden zijn met de verschillende stakeholders en ervaringsdeskundigen.

Figuur 1 (Ambitie en hoofddoelen)

AMBITIE

Wegnemen van drempels en belemmeringen, zodat mensen makkelijk(er) en veilig(er) tussen uitkering en werk en tussen dagbesteding – beschut werk – banenafpraak – regulier werk switchen en meer mensen zelf of met hulp mee kunnen doen op de voor hen op dat moment best passende (betaalde) (werk)plek.

HOOFDDOELEN

Bij een switch beter financieel en fiscaal inzicht voor doelgroep en professionals en de negatieve gevolgen daarvan beperken

Er zijn soepelere overgangen tussen uitkering, onbetaald werk (dagbesteding) en betaald werk (beschut werk, banen afspraak, regulier werk)

Er zijn soepelere overgangen tussen vormen van betaald werk (beschut, banenafpraak en regulier)

Als mensen een stap zetten is er altijd een veilige weg terug

Professionals voelen zich gesteund en hebben de kennis en tools om mensen te ondersteunen bij het simpel switchen

Beter inzicht in data, resultaten en effecten van Simpel Switchen

1.5 Strategie

De strategie van Simpel Switchen is altijd bottom up geweest, samen met lokale professionals, beleidsmakers, kennisinstellingen, zorgaanbieders en ervaringsdeskundigen. Het programma behelst een brede veranderopgave die verder gaat dan alleen de ministeries van SZW en VWS. Het raakt aan alle gemeenten, (uitvoerings)organisaties en werkgevers(organisaties). Dit meerjarenprogramma sluit daarom aan op de positieve veranderkracht die er al is en wakkert de inzet op vernieuwen, experimenteren en leren aan. Met veel ruimte voor participatie en kennisdeling. Die uitgangspunten blijven nu en in de komende jaren behouden.

Met dit programma worden de verschillende stakeholders proactief en doelgericht ondersteund, zodat zij kunnen inzetten op innovatie, experimenteren en het doorvoeren van daadwerkelijke proces-

veranderingen in hun eigen organisatie. De eerder ontwikkelde leergang Simpel Switchen blijft aangeboden worden en goede voorbeelden worden uitgelicht zodat professionals zich het gedachtegoed van Simpel Switchen eigen kunnen maken en van elkaar kunnen leren. Daar waar de behoefte ligt worden vanuit het programma producten ontwikkeld die nodig zijn om Simpel Switchen in de praktijk mogelijk te maken. Vanuit het Rijk werken we samen en faciliteren we (uitvoerings)organisaties bij de uitvoering en beleidsvorming. Daar waar het noodzakelijk is en om gewenste procesveranderingen te ondersteunen, worden voorstellen gedaan voor het aanpassen van landelijke wet- en regelgeving waarbij ook aandacht is voor de financiële kaders. In het programma wordt bewust ruimte gehouden voor actuele aanvullingen of koerswijzigingen vanuit professionals of andere betrokkenen, passend bij de doelen van Simpel Switchen.

Samen met betrokken uitvoeringsorganisaties

In het programma Simpel Switchen wordt programmatisch en opgavegericht gewerkt. Het programma wordt in samenwerking met partners, betrokkenen en ervaringsdeskundigen vormgegeven, uitgewerkt en uitgevoerd. Mensen die (willen) switchen moeten geholpen worden door passende wet- en regelgeving en ondersteuning bij het zetten van een stap. Wet- en regelgeving wordt gemaakt door de Rijksoverheid en uitgevoerd door gemeenten, zorgaanbieders, UWV, SVB, etc. We betrekken bij de vormgeving van beleid en het maken van wetgeving altijd het perspectief van professionals, de mensen zelf en andere relevante partijen in het sociaal domein. UWV is vanuit verschillende rollen betrokken bij de thema's van Simpel Switchen. De komende periode werken we gezamenlijk nader uit hoe de inzet van UWV voor Simpel Switchen er uit komt te zien, zowel binnen het programma als binnen UWV en in samenwerking met de verschillende stakeholders.

Aandachtspunten

Het is belangrijk dat de aandacht voor het onderwerp Simpel Switchen wordt vastgehouden. Het vraagt om een lange adem om daadwerkelijk een cultuurverandering te realiseren en procesveranderingen in organisaties door te voeren. Er is altijd een spanning tussen beschikbare en benodigde tijd, financiële middelen, menskracht en veranderende prioriteiten in organisaties. Het gaat erom dat Simpel Switchen overal in de vezels van uitvoeringsorganisaties, beleidsmakers en professionals gaat zitten en dat er tijd en ruimte komt en blijft voor professionals om daadwerkelijk voor mensen belemmeringen weg te kunnen nemen in de overgangen. Daardoor voelt het voor mensen veilig om stappen te zetten en worden ze meer in staat gesteld mee te kunnen doen op de voor hen best passende plek. Door continue de samenwerking met alle betrokken partijen en de mensen zelf op te zoeken, willen we het al gecreëerde draagvlak voor Simpel Switchen behouden en uitbouwen. Het kunnen aankondigen van een meerjarenprogramma geeft duidelijkheid en veiligheid om structureel en duurzaam met Simpel Switchen aan de slag te gaan.



2. Opbrengsten en resultaten

2.1 In gezamenlijkheid

Zoals gezegd is Sijpel Switchen niet nieuw en werken we al jaren intensief en succesvol samen met onze partners, waaronder ervaringsdeskundigen. Daarom borduren we met dit programmaplan voort op ingeslagen wegen, ingezette activiteiten en al behaalde resultaten en kunnen we met elkaar nieuwe accenten leggen en prioriteiten aanbrengen. We zetten deze samenwerking de komende jaren voort waarbij we de ruimte behouden om in te kunnen spelen op actualiteiten. In dit programmaplan staan dan ook geen tot in detail uitgewerkte gewenste resultaten. Wel staan er doelstellingen in die gedeeld worden door de stakeholders en waaraan we in gezamenlijkheid willen werken om die te behalen.

Sijpel switchen is niet een afgebakend instrument dat je kunt gebruiken of waar je als individu rechten aan kunt ontlelen. Het is belangrijk dat mensen die willen switchen, professionals en begeleiders samen kijken welke mogelijkheden er zijn voor het individu. Het is een proces waarvoor verantwoordelijkheid van eenieder wordt verwacht. Het behelst een cultuurverandering, dat vergt een lange adem. Dat wil de Rijksoverheid samen met de samenwerkingspartners met dit programma (blijven) faciliteren.

Via de werkplaats Sijpel Switchen staan we continue in verbinding met de uitvoeringspraktijk en (koepels van) ervaringsdeskundigen. Ter voorbereiding op het vormgeven van dit programmaplan hebben we daarnaast extra bijeenkomsten georganiseerd voor professionals vanuit gemeenten, zorginstellingen en UWV, koepelorganisaties waaronder Cedris, Divosa en de VGN en ervaringsdeskundigen. Tijdens die bijeenkomsten zijn de missie, visie en hoofddoelen voorgelegd, getoetst en aangescherpt. Vervolgens hebben deelnemers aangegeven welke activiteiten zouden moeten worden opgepakt om de geformuleerde hoofddoelen te kunnen bereiken.

Daarnaast hebben de Ministeries van SZW en VWS zelf de afgelopen jaren - aanvullend op de activiteiten die in gezamenlijkheid met de uitvoeringspraktijk zijn uitgevoerd - activiteiten ontplooid. Zoals het laten uitvoeren van onderzoeken, het doen van voorstellen voor het aanpassen van wet- en regelgeving en het opleveren van concrete producten zoals de van uitkering naar werk berekenaar van het Nibud⁸.

2.2 Input concretiseren en prioriteren

De input die is opgehaald bij de genoemde bijeenkomsten kan gezien worden als een 'wensenlijst' van de aanwezige stakeholders en ervaringsdeskundigen. Het is nu zaak om deze input te concretiseren en prioriteiten. In de - nog in te richten - thematische werkgroepen gaan we dat in gezamenlijkheid met onze partners doen. Het doel is om per hoofddoel een actieplan op te stellen waarin keuzes voor korte en lange termijn worden gemaakt. Ook wordt afgestemd wie welke activiteiten gaat uitvoeren.

Vanaf 2024 wordt (verder) gewerkt aan de onderstaande zes hoofddoelen met bijbehorende (deel) resultaten. De zes hoofddoelen zijn zoals aangegeven voorgelegd en aangescherpt in bijeenkomsten met stakeholders. De (deel)resultaten zijn niet in beton gegoten en kunnen in gezamenlijkheid worden bijgesteld.

Hoofddoelen					
1	2	3	4	5	6
Bij een switch is er beter financieel en fiscaal inzicht voor doelgroep en professionals en worden de negatieve financiële gevolgen van de switch beperkt	Er zijn soepelere overgangen tussen uitkering, onbetaald werk (dagbesteding) en betaald werk (beschut werk, banen afspraak, regulier werk)	Er zijn soepelere overgangen tussen vormen van betaald werk (beschut, banenafpraak en regulier)	Als mensen een stap zetten is er altijd een veilige weg terug	Professionals voelen zich gesteund en hebben de kennis en tools om mensen te ondersteunen bij het simpel switchen	Beter inzicht in data en resultaten van Sijpel Switchen

⁸ <https://uitkeringnaarwerk.nibud.nl>

(Deel)resultaten					
<p>1a. Financiële gevolgen van een switch zijn voor iedereen inzichtelijk.</p>	<p>2a. Wetten, (bijv. Wlz, Wmo, P-wet, Wajong, WW, Banenafpraak) worden meer in samenhang uitgevoerd en sluiten beter op elkaar aan, zodat de dienstverlening aan mensen zo kan worden ingericht dat het switchen makkelijker wordt.</p>	<p>3a. Processen in individuele (uitvoerings) organisaties zijn beter aangepast op het uitvoeren van Sijmpel Switchen.</p>	<p>4a. Terugstroom tussen vormen van betaald werk is optimaal.</p>	<p>5a. Het Rijk en koepelorganisaties bieden meer en gerichtere implementatie-ondersteuning aan professionals in (uitvoerings)organisaties als gemeenten, UWV en zorginstellingen.</p>	<p>6a. Er zijn data en monitoring, om resultaten Sijmpel Switchen in beeld te brengen.</p>
<p>1b. Negatieve financiële gevolgen van een switch zijn beperkt.</p>	<p>2b. In de uitvoering werken lokale teams van de gemeente en zorgpartijen samen aan soepele overgangen voor de doelgroep.</p> <p>2c. Er is meer leer- en ontwikkelruimte voor mensen die van dagbesteding naar werk willen switchen.</p>	<p>3b. In de Participatiewet switchen mensen soepel tussen verschillende vormen van betaald werk.</p>	<p>4b. Terugstroom in de uitkering (Pwet, Wajong of WIA) en/of voorzieningen (Wmo, Wlz) is veiliger.</p>	<p>5b. Professionals bieden betere continuïteit in begeleiding aan mensen die switchen.</p> <p>5c. Er is meer integrale en gestroomlijnde communicatie over Sijmpel Switchen en er wordt meer uniform gewerkt.</p> <p>5d. Meerdere lagen in de organisaties, denk aan bestuurders, beleidsmedewerkers en uitvoerend professionals zijn beter toegerust en weten wat mag en kan.</p> <p>5e. Bewustwording en bekendheid met Sijmpel Switchen en haar producten bij (uitvoerings) organisaties en doelgroep is vergroot.</p> <p>5f. Werkgevers en Arbeidsmarktregio's kennen Sijmpel Switchen en werken aan het vergroten van werkplekken voor de doelgroep.</p>	<p>6b. Beschikbare kennis tav Sijmpel Switchen wordt gedeeld met stakeholders.</p>

2.3 Opbrengst stakeholderbijeenkomsten

Hieronder staat per hoofddoel de input van stakeholders welke in gezamenlijkheid in thematische werkgroepen verder worden geordend, geprioriteerd en vastgesteld. Met elkaar kijken we zo waar de energie zit en aan welke activiteiten men zelf de hoogste prioriteit geeft om op te pakken. Ook kijken we welke zaken mogelijk binnen andere programma's (kunnen) worden opgepakt of op dit moment geen prioriteit zijn. Op basis daarvan stelt elke thematische werkgroep een actieplan op en voert dat ook uit.

Hoofddoelen					
1	2	3	4	5	6
Bij een switch is er beter financieel en fiscaal inzicht voor doelgroep en professionals en worden de negatieve gevolgen van de switch beperkt	Er zijn soepelere overgangen tussen uitkering, onbetaald werk (dagbesteding) en betaald werk (beschut werk, banen afspraak, regulier werk)	Er zijn soepelere overgangen tussen vormen van betaald werk (beschut, banenafpraak en regulier)	Als mensen een stap zetten is er altijd een veilige weg terug	Professionals voelen zich gesteund en hebben de kennis en tools om mensen te ondersteunen bij het simpel switchen	Beter inzicht in data en resultaten van Simpel Switchen

Input en 'wensen' vanuit stakeholderbijeenkomsten					
Professionals bespreken de financiële gevolgen (Werkblad goed geregeld gesprek) met de uitkeringsgerechtigde. Werkblad evalueren en indien nodig uitbreiden.	Follow up geven aan aanbevelingen ⁹ onderzoek integrale ondersteuning	Vervolgactie: Stimuleren van procesaanpassingen bij gemeenten met behulp van de in ontwikkeling zijnde Simpel Switchen doorbraak/ verandermethode.	Inkomens-terugval beperken van Wsw terug naar onbetaald werk/ dagbesteding	Verkennen aanpak/ beleid koplopergemeenten. Bijv. officiële status voor koplopergemeenten.	Verkennen op welke switches gegevensuitwisseling mogelijk/(on)mogelijk is.
De directe omgeving van de 'switcher' hier ook bij betrekken. Denk aan ouders, begeleiders, jobcoaches en andere familieleden	Inzetten op meer en diverse (beschutte) werkplekken bij bijvoorbeeld dagbestedingsorganisaties.	Minder regels en bureaucratie voor professionals en doelgroep Simpel Switchen (gegevensuitwisseling)	Verkennen aan- en uitzetten knop P-wet uitkering bij korte contracten.	Een leergang Simpel Switchen voor studenten (MBO en HBO), professionals en beleid.	Alle switches in de keten in beeld brengen.
	Follow up 'menukaart dagbestedingplekken bij bedrijven organiseren' (wordt nu door VGN opgesteld).	Opzetten: meer beschutte werkplekken bij reguliere werkgevers.	Verkennen systeem t.b.v. behoud gegevens als iemand na switch terugstroomt zodat snel en juist kan worden ondersteund	Toolkit Max WW (VNG en UWV) verspreiden, zodat de overgang tussen WW en bijstand makkelijker wordt. Verkennen of er meer nodig is.	Longitudinaal actie-onderzoek bij koplopers (gemeenten/ werkgevers/ zorgaanbieders).
	Verkenning naar dakpanconstructie (bijv. samenloop 2 dagen dagbesteding en 2 dagen betaald werk).	Verkennen: Is dakpanconstructie ook nodig voor samenloop tussen verschillende vormen van werk.	Indicatie dagbesteding houden of snel terugkrijgen als je naar betaald werk switcht.	Uitvoeringsorganisaties zien en pakken beschikbare ruimte in wet- en regelgeving.	Aanpalende programma's in beeld en hoe die aan Simpel Switchen raken.
	Verkenning: criteria beschut werk afdoende in relatie tot dagbesteding. Zijn alle mensen met een positief advies beschut werk ook in staat (capaciteiten) om meteen aan het werk te gaan?	Verkenning rol en inzet UWV (bv. re-integratie, indicatiestelling, samenwerking gemeenten).	Verkennen uitwerking aangepaste Wajong (alleen bij verslechterde gezondheid mogelijk).	Top 10 misvattingen t.a.v. Simpel Switchen in wet- en regelgeving ophelderen.	Alle relevante overleggen m.b.t. Simpel Switchen zijn in beeld gebracht.

⁹ Onder andere de invoeringstoets Breed offensief

Input en 'wensen' vanuit stakeholderbijeenkomsten

<p>Verkennen uitbreiding Keuzehulp Sijmpel Switchen.</p> <p>1 gemeentelijk 'participatieloket' voor Wmo en P-wet gebaseerd op alle leefgebieden.</p> <p>Gevolgen van switchen voor andere levensdomeinen (bijv. wonen) in kaart brengen.</p> <p>Geld vrijmaken voor uitvoeren pilots. Bijvoorbeeld: Ontschot geld bij switch van P-wet naar Wmo t.b.v. leren en ontwikkelen op de overgang dagbesteding-betaald werk.</p> <p>Verkennen integrale financiering en verantwoording.</p> <p>Verkennen: ontwikkelruimte voor jongeren (Pro VSO).</p> <p>Verkennen welke rol en plek vrijwilligerswerk in kan nemen in de Participatieketen.</p> <p>Ontwikkelen van een integrale (SZW en VWS) visie op participeren.</p> <p>Onderzoek naar de verschillen in toon en bedoeling van participeren in de wetten Wmo/ Participatiewet/Wlz</p>	<p>Beschut werk ook mee laten tellen voor de banenafpraak.</p>	<p>Verkennen inzetten dagbestedings-begeleider als jobcoach.</p> <p>Professionals bieden met oog voor continuïteit passende (integrale) begeleiding aan mensen.</p> <p>Vervolg geven aan VGN-onderzoek IPS.</p> <p>1 Sijmpel Switchen website met alle informatie, producten en goede voorbeelden.</p> <p>Gezamenlijke taal t.b.v. Sijmpel Switchen breed ontwikkelen.</p> <p>Maken praatplaten over nut en noodzaak Sijmpel Switchen.</p> <p>Regionale kennissessies SSP en netwerk bijeenkomsten Sijmpel Switchen.</p> <p>Regionale ambassadeurs Sijmpel Switchen instellen.</p> <p>Ervaringsdeskundigen praten en denken mee over beleid (Rijk, gemeenten, zorg) en delen hun ervaringen.</p> <p>Bijeenkomsten organiseren zoals: transitie-arena (movisie), IOT's (Divosa)</p> <p>Meer bekendheid Sijmpel Switchen bij werkgevers en bestuurders (o.a. convenanten).</p> <p>Stimuleren gebruik producten Sijmpel Switchen.</p>	<p>Praktijkverhalen van switchers gebruiken</p>
--	--	--	---

Input en 'wensen' vanuit stakeholderbijeenkomsten					
					<p>Overzicht maken en behouden van aan Simpel Switchen gerelateerde thema's/programma's</p> <p>Werkgevers (organisaties) en branches bekend maken met, betrekken en meer verantwoordelijk maken bij Simpel Switchen.</p> <p>Behoeftte verkennen van ontwikkelen training Simpel Switchen voor lokale werkgevers.</p> <p>Verkennen opzetten Simpel Switchen Inclusief Ondernemers-netwerken (ION's).</p> <p>Duidelijkere en geharmoniseerde regelgeving voor werkgevers (Vb: geen verschil in loondispensatie/loonkosten subsidie).</p> <p>Communicatie-strategie t.b.v. de doelgroep opstellen.</p>

2.4 Inspanningen en activiteiten Ministeries SZW en VWS

Zoals aangegeven hebben de ministeries van SZW en VWS de afgelopen jaren al intensief met elkaar samengewerkt. Zelf hebben zij ook activiteiten ontplooid die de komende jaren indien nodig worden voortgezet en aangevuld. In aanvulling hierop worden in het kader van dit meerjarenprogramma nieuwe en aanvullende activiteiten ontplooid. Soms vanuit politieke wensen of toezeggingen en soms aangedragen door professionals vanuit de praktijk. Ook deze onderwerpen zullen zoveel mogelijk samen met de uitvoeringspraktijk worden opgepakt. Hieronder een overzicht van deze onderwerpen:

- Zoals eerder toegezegd¹⁰ gaan we de komende jaren aan de slag om de rol van ervarings-deskundigen structureel vorm te geven gedurende de looptijd van het programma Simpel Switchen. Ervaringsdeskundigen hebben aangegeven graag aan de voorkant, tijdens en na afloop van een activiteit te worden betrokken. In gezamenlijkheid met de (koepels van) ervaringsdeskundigen gaan we dit implementeren.
- In opdracht van SZW heeft het Nibud een aantal jaren geleden de rekentool 'van uitkering naar werk berekenaar' ontwikkeld. We willen verkennen of deze gekoppeld kan worden aan de polis-administratie/SUWI (inlichtingenbureau)
- Daarnaast bestaan er ook andere rekentools. We willen inzichtelijk maken welke rekentools er zijn en voor welke doelgroep. En op basis daarvan bepalen of uitbreiding/samenvoeging van bestaande rekentools gewenst is en/of een nieuwe rekentool nodig is.

¹⁰ Kamerstuk 34 352, nr. 265

- We gaan onderzoek doen naar de verschillen in toon en bedoeling van participatie in de wetten Wmo/Participatiewet/Wlz (bijv. Memorie van Toelichting). Daaraan gekoppeld een integrale visie op participeren ontwikkelen met specifieke aandacht voor het begrip dagbesteding en haar positie in de participatieketen (link met Participatiewet in Balans).
- We geven een follow up aan de aanbevelingen die in het verdiepend onderzoek 'Doorgroeien van dagbesteding naar werk: oplossingen voor financiële knelpunten'¹¹ worden genoemd.
- Binnen SZW worden branchegerichte ontwikkelpaden opgezet (kinderopvang). We willen verkennen of deze kunnen worden uitgebreid ten behoeve van de doelgroep Simpel Switchen.
- Tijdens de begrotingsbehandeling van SZW is toegezegd dat we verkennen hoe een onafhankelijk adviespunt voor mensen met een beperking kan worden ingericht als vervolg op uitbreiding van het Wajongadviespunt wat nu bij Iederin is belegd. Samen met het programma VIM wordt dit opgepakt.
- Aanpassing besluit beschut werk: Als mensen vanuit beschut werk switchen naar de banenafpraak maar het daar toch niet lukt, kunnen mensen zonder onderzoek van UWV hun indicatie beschut werk weer terugkrijgen. Dit creëert zekerheid voor mensen om stappen te durven zetten.
- We zoeken voortdurend de verbinding en samenwerking met andere programma's binnen SZW en VWS zoals: Participatiewet in Balans, Vereenvoudiging Inkomensondersteuning voor Mensen (VIM) en Toekomstagenda zorg en ondersteuning voor mensen met een beperking.
- Op dit moment loopt er bij het GAK een programma 'stap voor stap van dagbesteding naar beschut werk'¹². Binnen dit programma hebben organisaties financiële middelen gekregen om een proces in te richten om mensen te laten switchen. Dit programma krijgt een vervolg. Hieruit kunnen belangrijke resultaten komen die een follow up moeten krijgen.
- Overkoepelende communicatiestrategie opstellen m.b.t. programma Simpel Switchen.
- Binnen Simpel Switchen zijn verschillende toolkits voor professionals gerealiseerd. Deze toolkits willen we evalueren en indien nodig aanvullen/uitbreiden.
- Aansluiten bij ontwikkelingen regionale arbeidsmarktinfrastructuur.
- Monitoring en effectrapportages opzetten/ontwikkelen.
- Verzamelen kwantitatieve en kwalitatieve data van bijvoorbeeld het aantal dagbestedingsplekken, mensen die switchen, het gebruik van Simpel Switchen producten.

2.5 Afbakening

Het programma Simpel Switchen in de participatieketen gaat vooral over het vergemakkelijken en versoepelen van de switches tussen de verschillende vormen van uitkering en werk. En ook tussen dagbesteding, beschut werk, banenafpraak en regulier werk. Dat betekent dat de doelgroep waar het programma zich op richt mensen zijn die kunnen en willen switchen. Simpel Switchen maakt dus geen onderscheid op basis van kenmerken van doelgroepen, zoals leeftijd of migratieachtergrond. Simpel Switchen gaat niet over het oplossen en vergroten van de bestaanszekerheid van mensen of het introduceren van een basisinkomen. We weten dat er knelpunten zitten in relatie tot het toeslagenstelsel (huur, zorg). Het oplossen hiervan valt buiten de scope van dit programma, wel hebben we een signalerende functie richting Minfin/belastingdienst en het programma VIM waar hier ook aandacht voor is.

Er zijn andere (Rijksbrede) programma's en trajecten die raken aan Simpel Switchen. De verbinding hiermee is belangrijk om te voorkomen dat dingen dubbel worden gedaan maar ook om te kijken hoe we elkaar kunnen versterken. Deze staan later in dit plan uitgewerkt.

“Ik ben gegroeid als persoon, maar mijn omgeving groeit niet mee. ‘Laat alles maar bij hoe het is’ zegt mijn begeleider.”

¹¹ [Po273-Financiele-belemmeringen-Simpel-Switchen-definitief.pdf \(beleidsonderzoekers.nl\)](#)

¹² [Stap voor stap - Instituut Gak - Dagbesteding](#)

2.6 *Monitoring van het programma*

De zes doelen binnen het programma kennen een eigen dynamiek en planning. De monitoring van de voortgang en effecten van de verschillende activiteiten op de zes doelen zal hierdoor per doel verschillen. Voor het brede programma zullen voortgangsrapportages worden opgesteld. In deze rapportages zal worden beschreven in welke mate de resultaten van het programma worden behaald en of het programma op koers ligt. De voortgang wordt op regelmatige basis met de Tweede Kamer gedeeld.

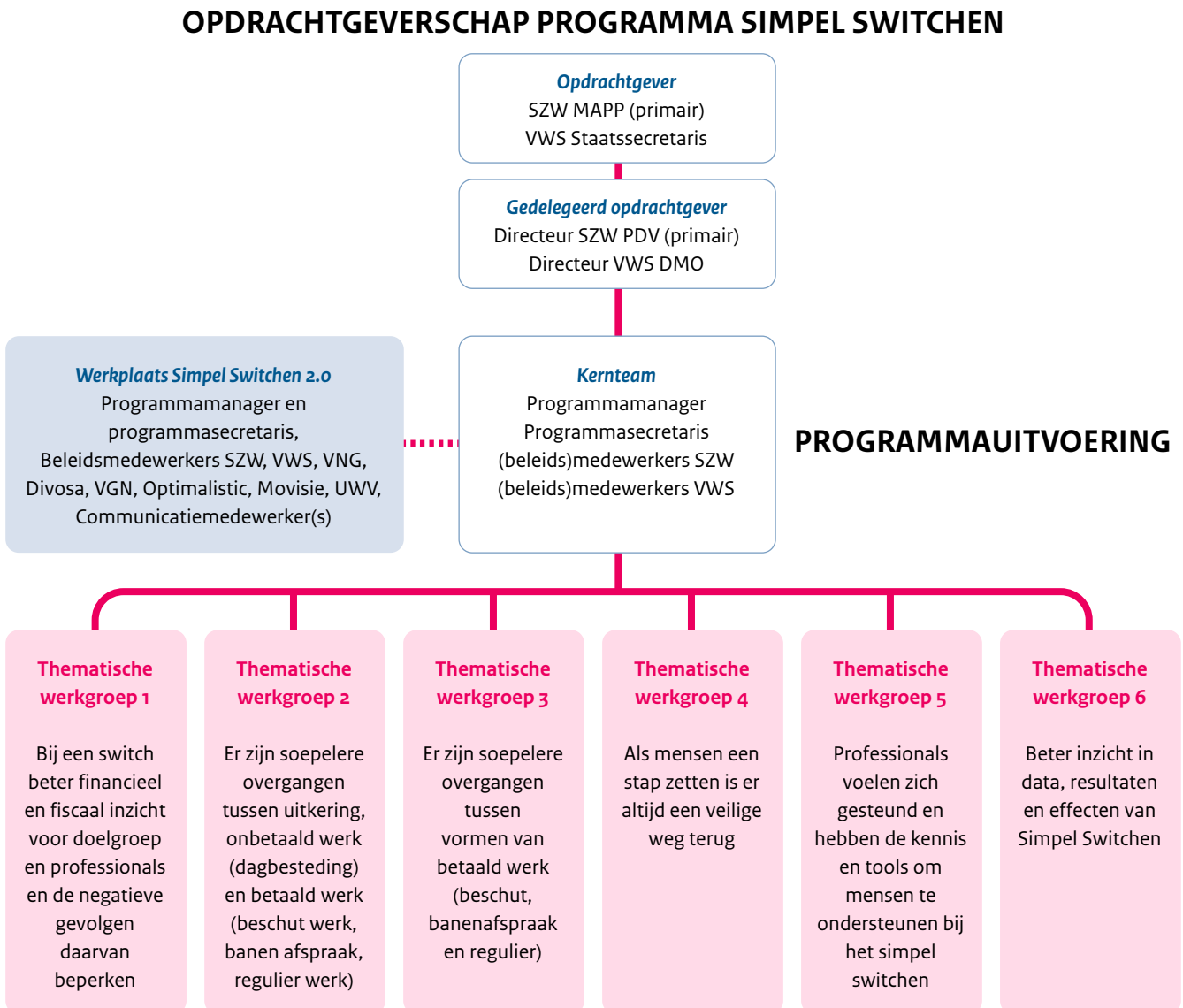


3. Organisatie

3.1 Organisatie

Hieronder volgt een uiteenzetting van de programmastructuur en de organisatie van politieke en ambtelijke besluitvorming. Het programma streeft naar overeenstemming op basis van consensus of meerderheidsbesluitvorming en bevat voor de aansturing verschillende lagen.

Figuur 2 Organisatiestructuur programma Sijpel Switchen



Opdrachtgevers

De MAPP SZW en de Staatssecretaris van VWS zijn de politieke opdrachtgevers van het programma Sijpel Switchen. De MAPP SZW is als primaire opdrachtgever leidend. Zij bepalen ieder vanuit hun eigen SZW- en VWS-doelstellingen en verantwoordelijkheden de politieke koers en strategische doelstellingen van het programma. Zij worden meegenomen in de totstandkoming van het programma. Hierbij is het belangrijk dat zij vroegtijdig betrokken worden, zodat zij richting mee kunnen geven. Dat is belangrijk voor het vervolg van het programma en het politiek commitment.

Gedelegeerd opdrachtgevers

De politieke opdrachtgevers hebben de directeurs van SZW (primair) en VWS aangewezen als gedelegeerd (ambtelijk) opdrachtgever. Zij zijn de opdrachtgever en het aanspreekpunt voor de programmamanager en

het kernteam. De opdrachtgevers nemen strategische en financiële beslissingen op vraagstukken die door de programmamanager worden aangedragen, ieder vanuit hun eigen SZW- en VWS-doelstellingen en verantwoordelijkheden. Ook zijn zij verantwoordelijk voor de randvoorwaarden van het programma, zoals capaciteit, financiering, kwaliteit en prioritering. Zij accorderen de stukken die ter besluitvorming de ambtelijke lijn in gaan voor zover dit raakt aan de eigen SZW- en VWS-doelstellingen en verantwoordelijkheden.

Kernteam

Onder leiding van de programmamanager bewaakt het kernteam de voortgang en beheert zij de middelen voor de uitvoering van het programma. In het kernteam zitten de programmamanager en -secretaris en beleidsmedewerkers van SZW en VWS. Het kernteam biedt structuur en voert de dagelijkse coördinatie over het programma. Zij monitoren de voortgang van het programma. Ook geleiden zij ambtelijke stukken waarop besluitvorming nodig is de lijn in. Beleidsstukken die departement overstijgend zijn of over het gehele programma gaan worden voorbereid in het kernteam, indien nodig afgestemd in het programma-team en ter akkoord voorgelegd aan de opdrachtgevers. De leden van het kernteam zijn ook onderdeel van het programmateam. Hieronder staat kort de rol van de leden van het kernteam toegelicht.

Programmamanager

De programmamanager is intern en extern het gezicht van het programma Simpel Switchen. Deze houdt overzicht over de voortgang van het programma en stuurt het kernteam en het programmateam aan. Voert de dagelijkse coördinatie van het programma, bestaande uit overzicht over en sturing van de governance structuur, planning en monitoring van de aanpak en het meenemen van en rapporteren aan de opdrachtgevers. De programmamanager kan in overleg met het kernteam besluiten om opdrachtnemers bij te sturen als er zich spontane veranderingen in de strategische koers van het programma voordoen, waardoor bijsturing ten aanzien van de doelen en resultaten nodig is.

Programmasecretaris

De programmasecretaris signaleert en adviseert de programmamanager over processen en bewaakt de voortgang van het programma. Ook bewaakt de secretaris het financiële proces, analyseert en rapporteert risico's en zorgt voor kwaliteitsmanagement. In overleg met de programmamanager en de communicatieadviseur kan de programmasecretaris communicatieve taken van het programma oppakken en (voortgangs-)rapportages opstellen. De programmasecretaris heeft een multifunctionele positie die bijdraagt aan de efficiëntie en doeltreffendheid van het programma.

Beleidsmedewerkers SZW, VWS

De (senior) beleidsmedewerkers zijn verantwoordelijk voor de coördinatie van de beleidsactiviteiten. Zij vertegenwoordigen, in afstemming met de programmamanager, de departementen (SZW en VWS) t.b.v. Simpel Switchen in interne en externe overleggen. Dat is belangrijk voor het opbouwen van het formeel en informeel (intern en extern) netwerk en om elkaar te kunnen vervangen. Ook is de (senior) beleidsmedewerker het eerste aanspreekpunt voor subsidieontvangers, opdrachtnemers en de trekker(s) van de themagroepen. Daarnaast communiceren zij met betrokken beleidsdirecties en uitvoeringsorganisaties en creëren zij draagvlak bij andere (beleids)directies. Zij nemen de beleidsdirecties en uitvoeringsorganisaties die nog niet in het programma zijn vertegenwoordigd zoveel mogelijk mee. De (senior) beleidsmedewerker werkt samen met de programmasecretaris in het oppakken van programmataken.

Werkplaats Simpel Switchen 2.0

De leden van de werkplaats hebben een gedeelde verantwoordelijkheid voor of de uitvoering of de monitoring van ingezette activiteiten. Naast de leden van het kernteam zitten hierin belangrijke samenwerkingspartners, bijvoorbeeld partners die een opdracht hebben gekregen of subsidie hebben ontvangen voor de uitvoering van taken die bijdragen aan het behalen van de eerdergenoemde programmaresultaten. De leden van de werkplaats bepalen, binnen de kaders van het programma, met elkaar de richting, planning en prioritering. Zij leveren input voor kamerbrieven en besluitvorming, die door het kernteam

worden voorgelegd aan de opdrachtgevers. De leden fungeren als sleutelfiguur voor de deelnemers van de thematische werkgroepen, de diverse stakeholders en uitvoeringsorganisaties.

Thematische werkgroepen

Op basis van de hoofddoelen worden thematische werkgroepen ingericht. De leden van de verschillende thematische werkgroepen zijn professionals die kennis en motivatie hebben om activiteiten uit te voeren. Elke thematische werkgroep heeft een inhoudelijke trekker uit het veld. Deze persoon draagt samen met de (onafhankelijk) voorzitter zorg voor de voortgang van de werkgroep. In elke werkgroep zitten relevante stakeholders met inhoudelijke expertise, samen maken zij een plan van aanpak met daarin activiteiten, producten en een planning die bijdragen aan het behalen van de doelstelling van de werkgroep.

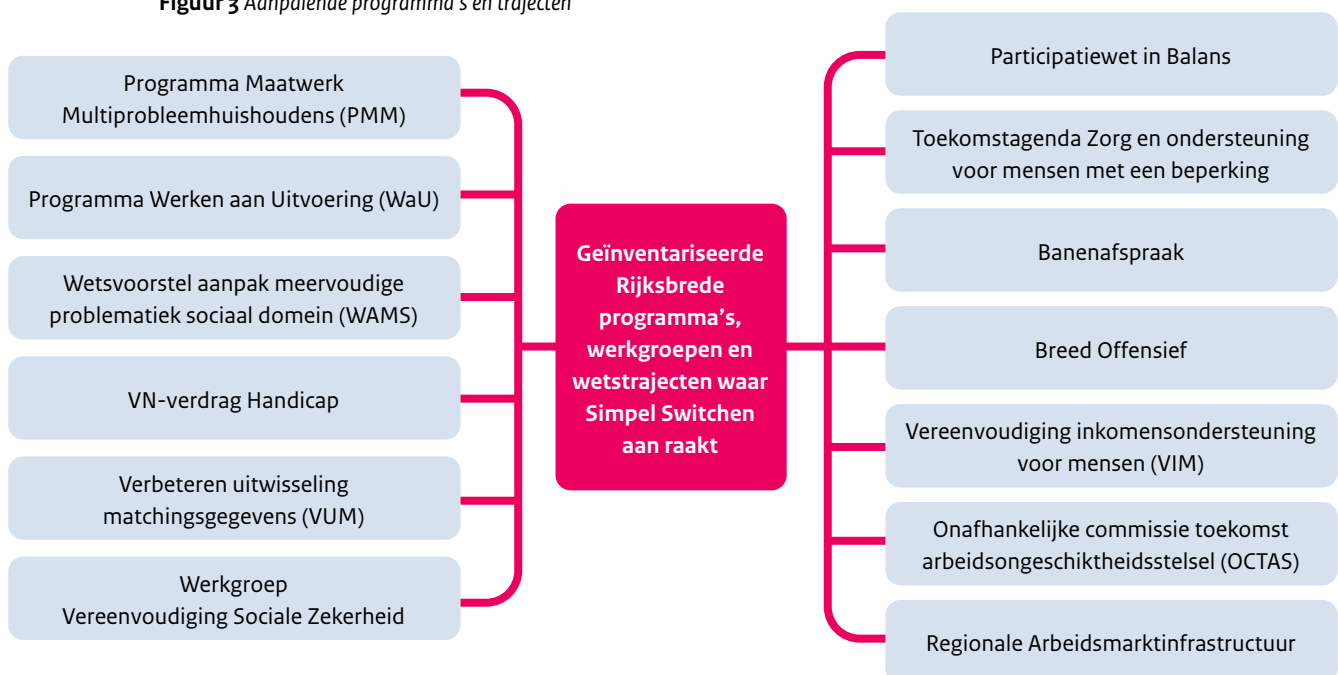


4. Samenwerking en communicatie

4.1 De (interne) omgeving van Simpel Switchen

Simpel Switchen is bij uitstek een programma dat nooit in isolement kan worden uitgevoerd. Het raakt aan en staat in verbinding met vele andere Rijksprogramma's en programma's van externe partners. Hieronder een schematische weergave van de al geïnventariseerde programma's, werkgroepen en wetstrajecten die binnen de Rijksoverheid lopen en waar samenhang met Simpel Switchen is. Waar nodig zoeken wij op specifieke thema's de verbinding hiermee. Daarnaast voeren externe partners programma's en activiteiten uit die raken aan Simpel Switchen. In de genoemde bijeenkomsten is ook opgehaald dat er behoefte is aan een overzicht van aan Simpel Switchen gerelateerde thema's/programma's in de brede zin (Rijk en uitvoeringspraktijk). In de thematische werkgroepen wordt dit meegenomen.

Figuur 3 Aanpalende programma's en trajecten



Hieronder een korte beschrijving van de programma's en trajecten waar Simpel Switchen het meest aan raakt en afhankelijk van het specifieke onderwerp mee in verbinding staat.

Participatiewet in Balans

Vanuit het kernteam wordt actief meegedacht in het programma Participatiewet in Balans. Het programma bestaat uit drie sporen.

Spoor 1: De opbrengsten en signalen die binnen het programma Simpel Switchen worden gevonden, worden actief ingebracht in de voorgestelde wetswijzigingen.

Spoor 2: Gaat over de herziening van de Participatiewet op de lange termijn. De ambitie en visie hierop worden aan de hand van de volgende uitgangspunten uitgewerkt: een realistisch mensbeeld in de Participatiewet, versterking en ondersteuning van intrinsieke motivatie, een passend perspectief op participatie, een toereikend sociaal minimum en een doelmatig, maar ook voorspelbaar en begrijpelijk vangnet.

Spoor 3: Gaat over vakmanschap. Hier is aandacht voor de cultuuromslag en het versterken van de vakkundigheid van professionals die zich bezighouden met de uitvoering van de Participatiewet.

SZW doet dit samen met de VNG, Divosa, SAM, EAPN, Movisie, SWN, LCR en individuele professionals uit gemeentelijke organisaties en ervaringsdeskundigen.

Toekomstagenda Zorg en ondersteuning voor mensen met een beperking

Deze agenda geeft invulling aan een gedeelde verantwoordelijkheid om voort te bouwen aan de in gang gezette beweging naar een toekomstbestendige zorg en ondersteuning voor mensen met een beperking

en deze steviger neer te zetten. Binnen de Toekomstagenda wordt onder andere ingezet op talentontwikkeling voor mensen met een levenslange levensbrede beperking en specifiek ook mensen met een licht verstandelijke beperking (LVB). Hierbij wordt aandacht besteed aan ontwikkelingsgerichte dagbesteding en de verbinding gelegd met het programma Smpel Switchen.

Banenafpraak: meer banen voor mensen met arbeidsbeperking

De banenafpraak is de afspraak dat er begin 2026 in totaal 125.000 banen moeten zijn bijgekomen voor mensen met een arbeidsbeperking. Het gaat om 100.000 extra banen bij in het bedrijfsleven. En 25.000 extra banen bij de overheid. Het kabinet heeft deze afspraak gemaakt met de sociale partners. Werkgevers zorgen elk jaar voor een afgesproken aantal banen voor mensen met een arbeidsbeperking.

In de brief van 7 juni 2023 van de Minister voor APP aan de Kamer over het versterken van de banenafpraak en bijbehorende ondersteuning wordt naast een aantal relatief snel te realiseren maatregelen een tweede actielijn (actielijn 2) aangekondigd. Actielijn 2 gaat om een verkenning van maatregelen voor de lange termijn voor de periode vanaf 2026 als de opbouw in de huidige reeks voor de banenafpraak, zoals afgesproken in het sociaal akkoord in 2013, afloopt. In deze actielijn worden het vraagstuk van het meetellen van beschut werk bij reguliere werkgevers voor de banenafpraak en de veronderstellingen die ten grondslag liggen aan de huidige indeling in doelgroepen meegenomen.

Breed Offensief

De meeste maatregelen van de Wet uitvoeren Breed Offensief zijn per 1 juli 2023 in werking getreden. Op die datum is ook de verplichting voor gemeenten in werking getreden om hun re-integratieverordeningen aan te passen, onder andere om in beeld te brengen op welke wijze zij voorzien in integrale ondersteuning. De VNG heeft in januari een modelverordening naar haar leden gestuurd. In 2024 zal een invoeringstoets van de wet plaatsvinden en wordt ook onderzocht op welke wijze de gemeenten hun verordeningen hebben aangepast.

Vereenvoudiging Inkomensondersteuning voor mensen (VIM)

Dit programma werkt aan vereenvoudiging van wet- en regelgeving ten behoeve van de inkomensondersteuning van mensen. Het perspectief van de mensen die een beroep doen op de verschillende regelingen in de sociale zekerheid, belastingheffing, toeslagen, zorg en onderwijs staat hierbij centraal. Dit gebeurt zowel door de aanpak van concreet ervaren knelpunten voor mensen op de korte termijn als door de uitwerking van scenario's en oplossingen voor een vereenvoudigd stelsel van beleid en uitvoering van inkomensondersteuning op de lange termijn. Ook wordt samenhang en overzicht in het domein bewaakt. Het programma simpel switchen heeft een belangrijke signalerende rol naar VIM en indien nodig bepalen we in overleg welke activiteiten waar worden opgepakt.

OCTAS (onafhankelijke commissie toekomst arbeidsongeschiktheidsstelsel)

OCTAS onderzoekt het huidige stelsel voor langdurige ziekte en arbeidsongeschiktheid en brengt advies uit over een toekomstbestendig stelsel voor ziekte en arbeidsongeschiktheid dat betaalbaar, uitvoerbaar en uitlegbaar is. OCTAS heeft een tussenrapport gepubliceerd waarin zij een probleemanalyse geeft van het huidige arbeidsongeschiktheidsstelsel. Dit is op 9 oktober naar de Tweede Kamer gestuurd. De commissie gaat zich de aankomende periode bezighouden met de vraag hoe invulling kan worden gegeven aan een stelsel voor langdurige ziekte en arbeidsongeschiktheid, dat ook in de toekomst uitvoerbaar, uitlegbaar en betaalbaar is. Het eindrapport waarin oplossingsrichtingen worden geschetst, zal naar verwachting begin 2024 worden gepubliceerd.

Regionale Arbeidsmarktinfrastructuur

Het kabinet werkt samen met belanghebbende partijen aan uitwerking en concretisering van de in het coalitieakkoord afgesproken uitbreiding van de arbeidsmarktinfrastructuur.¹³ De ambitie is om toe te werken naar een publiek-private arbeidsmarktinfrastructuur die werkenden, werkzoekenden en werkgevers toegang biedt tot tijdige, passende, herkenbare en ontschotte dienstverlening om de stap naar duurzaam werk te faciliteren.

¹³ Kamerstuk 33 566, nr. 108

4.2 Management van risico's

Met het programma Sijpel Switchen streven we ambitieuze doelen na in het speelveld van het brede sociale domein. Het risico bestaat dat afbakening en scope gaan schuiven. Dit vraagt om sturing door de programmamanager en (ambtelijke en bestuurlijk) opdrachtgeverschap op geformuleerde doelen en scope. Daarnaast zijn er ook mogelijke risico's waar het programmateam weinig tot geen invloed op heeft. Denk hierbij bijvoorbeeld aan een veranderende politieke wind, veranderende (financiële) prioriteiten, veranderende arbeidsmarkt of afnemende bereidheid van werkgevers om mensen met een grote afstand tot de arbeidsmarkt een plek te bieden. Daarnaast is de sturing en invloed die de Rijks-overheid heeft op de samenwerkingspartners beperkt. In dit programma draait het vooral om de vrijwillige bereidheid van stakeholders om zich vanuit een intrinsieke motivatie in te zetten voor de doelen van dit programma en de overtuiging dat dit ook voor de eigen organisatie een verbetering (in werkprocessen), en uiteindelijk voor de mens in brede zin, oplevert.

4.3 Communicatie

Voor het programma Sijpel Switchen wordt een communicatieplan gemaakt. Daarin wordt opgenomen wat de communicatiestrategie van het programma is, welke communicatiekanalen gebruikt worden en wie wanneer wat communiceert. De leden van het programmateam werken dit samen met de communicatieadviseurs van primair SZW en VWS en andere samenwerkingspartners uit. Communicatie is een belangrijk onderdeel van het meerjarenprogramma om de Sijpel Switchen beweging verder te kunnen vergroten.

Het is belangrijk om met elkaar goede afspraken te maken over het communiceren en welke materialen daartoe ter beschikking staan. Indien gewenst wordt actief opgehaald waar de behoefte ligt bij zowel de partners in de uitvoering als bij de mensen die (willen) switchen. De manier van communiceren wordt afgestemd op de ontvanger. Dat kan zijn een bestuurder, een beleidsmedewerker bij een gemeente, een professional in de uitvoering of de mensen die (willen) switchen. Bij elke communicatie uiting (schrift, film, website, etc) wordt goed bekeken wie de ontvanger van het bericht is, zodat de boodschap daarop kan worden aangepast.

De communicatie in het programma dient verschillende doelen, afhankelijk van het deelresultaat en het type stakeholder. Globaal onderscheiden we de onderstaande communicatiedoelen, waarbij de eerste drie doelen vooral communicatie vanuit het programma richting stakeholders betreffen. De laatste drie doelen richten zich op het ophalen van input en het actief betrekken van stakeholders bij het programma. De doelen lopen daarmee op in 'intensiteit' van de communicatie.

Informeren

Betrokken partijen op de hoogte houden van de voortgang van het programma, zodat zij weten wat de stand van zaken is, wat er voor hen verandert en wat ze moeten doen. Op dit moment is alle informatie rondom Sijpel Switchen verzameld op de website www.sijpel-switchen.nl die wordt gehost en beheerd door Divosa.

Er lopen op dit moment meerdere programma's binnen SZW die erg aan elkaar raken en met elkaar in verbinding staan. Het is goed om te verkennen of en zo ja hoe (deels) in gezamenlijkheid communicatiemiddelen kunnen worden gerealiseerd. Stakeholders krijgen daarmee een goed beeld van de stand van zaken van de verschillende programma's en de verbinding daartussen.

Meenemen/overtuigen/draagvlak creëren

Partijen meenemen in de gewenste verandering en overtuigen van de noodzaak hiertoe. Vanuit het programma zullen bijeenkomsten worden georganiseerd om stakeholders mee te nemen, maar hen ook input te laten leveren. Ook verhalen van ervaringsdeskundigen en communiceren over resultaten van de activiteiten en opgeleverde producten zijn belangrijke communicatiemiddelen.

Ondersteunen

Professionals ondersteunen om resultaten van het programma succesvol toe te passen. Per doelstelling kunnen verschillende producten worden ontwikkeld in lijn met de behoeften die er zijn. Binnen Sijpel Switchen zijn al meerdere handreikingen en toolkits ontwikkeld. Uit een eerste effectmeting blijkt dat deze nog niet altijd goed worden gevonden en gebruikt. Hier willen we de komende jaren op in zetten.

Ook willen we meer inzetten op communicatie richting potentiële switchers en hun omgeving. Uit eerdere bijeenkomsten met ervaringsdeskundigen bleek veel behoeften aan correcte informatie in makkelijke taal op een goed vindbare plek (bijvoorbeeld steffie.nl).

Signaleren

Bij Smpel Switchen staan we constant in verbinding met onze partners. Dat blijven we doen om signalen op te kunnen halen en om waar nodig in het programma bij te kunnen sturen. Signalen willen we vooral ophalen via het emailadres info@smpel-switchen.nl dat al bestaat, het organiseren van bijeenkomsten met en voor professionals en ervaringsdeskundigen en het op regelmatige basis afleggen van werkbezoeken.

Input ophalen

Met de betrokken partijen in gesprek gaan om input op te halen voor het verder invulling geven aan de doelen, resultaten en inspanningen. Vanuit het programma zullen door de verschillende stakeholders bijeenkomsten worden georganiseerd. Hierin kunnen thema's of concrete veranderingen worden besproken en input opgehaald. Ook in bijeenkomsten met de doelgroep/ervaringsdeskundigen wordt informatie uitgewisseld en input opgehaald.

Activeren

Stakeholders aanjagen om mee te doen en bij te dragen aan de realisatie van het programma. Met onze partners gaan we nog in gesprek hoe we dit het beste kunnen doen, we denken bijvoorbeeld aan ambassadeurs Smpel Switchen.

Voor alle communicatie geldt dat het belangrijk is uit te stralen dat Smpel Switchen een programma is dat gezamenlijk door de uitvoeringspraktijk en het Rijk wordt uitgevoerd. Gezamenlijk staan we aan de lat om de doelstellingen te kunnen realiseren. Het 'samen' is belangrijk om in de communicatie constant te benadrukken.

