

Position paper: Staat van Instandhouding van 5 wildsoorten

Auteur: W. Knol (Eqosens-nl)

Deze position paper is opgesteld ten behoeve van de ronde tafel bijeenkomst van LNV op 28 september 2022 voor het onderdeel wetenschap en tellingen. Het is een samenvatting van de eerder verschenen rapportage over dit onderwerp (Knol, 2022).

De levensvatbaarheid van de populaties van de wildsoorten is niet in het geding

Populaties van de 5 wildsoorten zijn voldoende groot en samenhangend voor een landelijk levensvatbare populatie. De methode Staat van Instandhouding sluit onvoldoende aan bij die van omringende landen waarmee de wildsoorten een populatie vormen. De methodiek is ontwikkeld voor soorten van de Habitatrictlijn waartoe de soorten van de wildlijst niet behoren. De SVI wordt onterecht ook op provinciaal niveau gebruikt en is daarvoor niet bedoeld.

Conclusie: Gebruik met de omringende landen voor dezelfde soorten en populaties dezelfde methodiek en regionaliseer niet.

Terug naar het landschap van 1979 en 1994?

De gehanteerde systematiek van de SVI baseert zich op historische referenties met als vertrekpunt 1979 en 1994. Het landschap is sindsdien onomkeerbaar veranderd. En ook soorten zijn in hun gedrag of terreingebruik veranderd. Onderzoekers gaan niet kritisch in op dit referentie dilemma. Die referentie wordt in een dichter bevolkt land steeds onrealistischer. Moet het land op slot en moeten populaties die zijn toegenomen ook worden teruggebracht naar de aantallen uit referentie jaren? Dit vraagstuk is niet exclusief voor soorten van de wildlijst.

Conclusie: Het gebruik van genoemde referentie jaren dient te worden herzien omdat het anders grote consequenties kan hebben voor alle soorten en activiteiten in landelijk en stedelijk gebied.

Klimaatverandering niet meegenomen in SVI

Populaties die door veranderingen in klimaat of landgebruik verschuiven naar andere landen of juist naar Nederland en in omvang gelijk blijven krijgen nu onterecht de kwalificatie gunstig of ongunstig.

Conclusie: voor schuivende populaties (vogels) voldoet de SVI aanpak niet.

Wie zijn de experts?

Voor de WUR rapportage kan gesteld worden dat de auteurs geen experts haas en konijn zijn. Het SOVON rapport kent geen auteurs en geen discussie en aanbevelingen. Het wetenschappelijk gehalte van beide rapporten is daardoor ondermaats. **Conclusie: Beide rapporten dienen eerst nog een 'peer review te ondergaan voordat hierop beleid wordt gebaseerd (zie stikstof dossier).**

Agrarisch gebied is ondervertegenwoordigd in de meetnetten

Grote delen van het agrarisch gebied zijn niet of slecht toegankelijk voor tellers en daardoor ondervertegenwoordigd in de tellingen, terwijl de 5 wildsoorten juist daar veel voorkomen. Veel steekproefgebieden liggen bovendien in bos- en natuurgebieden die voor deze soorten minder aantrekkelijk zijn. Hoewel er statistisch wordt bijgeschat voor agrarisch gebied is dit onvoldoende inzichtelijk doordat basisdata niet beschikbaar zijn voor externe validatie. **Conclusie: Er is transparantie en externe controle en validatie nodig voor soorten van de agrarische gebieden**

Haas en konijn worden onbetrouwbaar geteld in het NEM meetnet

Beide soorten zoogdieren worden en passant gemonitord door vogelaars in het NEM programma dagactieve zoogdieren. Anders dan bij vogels is er geen gevalideerd telprotocol. Haas en konijn zijn niet dag-, maar vooral nachtactief en in de schemer. Daardoor worden veel hazen en konijnen gemist (80-90%) en is de NEM trend onvoldoende robuust. Dat vraagt om een andere meetmethode voor

deze soorten. **Conclusie: Verbeter de komende 5 jaar het NEM meetnet met de (gerichte) WBE schemertellingen en herzie zo de gebrekkige data waarop beleid wordt gebaseerd.**

De berekende populatie omvang haas en konijn is onwettelijk

In de WUR rapportage worden modellen (HSI) gebruikt om de populatie omvang 2021 te berekenen. Dit is onmogelijk. De resultaten zijn bovendien niet geïnterpreteerd met de praktijk. Zo wordt bijvoorbeeld voor het Malieveld of de paleistuin Noordeinde in de stad Den Haag een redelijke geschiktheid voor hazen berekend terwijl ze er niet voor (kunnen) komen. Veel factoren die de geschiktheid bepalen zijn niet in het model opgenomen (predatiedruk, rasters, recreatie, intensiteit landbouw, overstrooming etcetera). Bovendien wordt verondersteld dat de relaties tussen soorten en habitatfactoren nu en in het verleden dezelfde zijn. Dat is niet onderzocht en van andere diersoorten is bekend dat ze hun gedrag binnen enkele decennia kunnen aanpassen aan een gewijzigd landschap of omstandigheden.

Conclusie: het berekenen van een populatie omvang haas en konijn is onmogelijk met het gebruikte geschiktheidsmodel.

Telgegevens zijn niet openbaar en verifieerbaar

Telgegevens verzameld door SOVON, ook van de 5 wildsoorten, zijn als basisdata niet beschikbaar voor onafhankelijke externe validatie. In dit geval keurt de (enige) slager zijn eigen vlees. Omdat deze data voor beleidsdoelen worden gebruikt is het noodzakelijk dat die data als (anonieme) open source data vrij beschikbaar komen voor derden. Zolang de basisdata niet onafhankelijk gevalideerd kunnen worden is het gebruik ervan voor beleidsdoeleinden ongepast. **Conclusie: maak de basisdata die voor beleid worden gebruikt openbaar toegankelijk voor en onafhankelijke toetsing.**

Jacht heeft in Nederland geen negatief effect op de wildstand, het sluiten ervan wel.

Onderzoek laat zien dat jacht geen negatief effect laat zien op o.a. de stand van haas (Smith et al., 2005) en wilde eend (Van den Bremer, 2015). Dat is goed verklaarbaar vanuit de wetenschappelijke kennis bij andere soorten. Die geeft aan dat de overleving van jonge dieren de bottleneck is in populaties (oa weidevogels). Het sluiten van de jacht kan zeer grote negatieve consequenties hebben op de wildstand en biodiversiteit omdat er niet meer geïnvesteerd wordt in toezicht, biotoopverbetering, nestbescherming of beperking van predatiedruk. Dat leidt waarschijnlijk tot afname van de wildstand, weidevogels en andere soorten van het agrarische land.

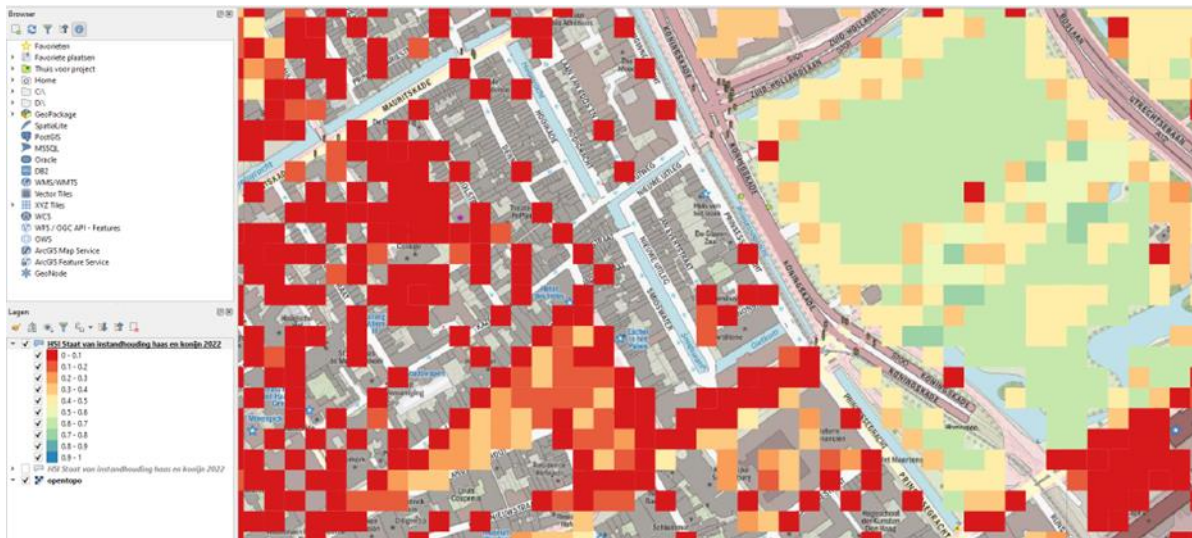
Conclusie: Jacht heeft geen negatief effect op de wildstand. De effecten van het sluiten van de jacht op de wildsoorten zijn niet onderzocht.

Literatuur

Reimoser, F. & S Reimoser, 2016. Long term trends of hunting bags and wildlife populations in Central Europe. Beitrage zur Jagd- en wildforschung 41: 29-43.

*Smith, R.K., N Vaughan Jennings & S. Harris, 2005. A quantitative analysis of the abundance and demography of European hares *Lepus europaeus* in relation to habitat type, intensity of agriculture and climate. Mammal review 35 (1): 1-24*

Van den Bremer L., Schekkerman H., van der Jeugd H., van Roomen M., van Winden, E. & van Turnhout C. 2015. Populatieontwikkeling Wilde Eend, Krakeend, Kuifeend en Tafeleend in Nederland: wat weten we over de achtergronden? Sovon-rapport 2015/65, CAPS-rapport 2015/01. Sovon Vogelonderzoek Nederland, Nijmegen.



Bijlage 1. Geschiktheid van het Malieveld en omgeving voor hazen (groen is redelijk geschikt, rood is nauwelijks geschikt)
Bron. Wageningen Universiteit (WenR).