

# Evaluatie Maatwerk-aanpak

## Arbeidstoeleiding en arbeidsbemiddeling met behulp van vrijwilligers



Tessel Blom  
José van der Geest  
Sophia Stone  
Brigitte van der Lugt

**dialogic**  
innovatie • interactie

WODC-referentie: 3400  
Projectnummer: 2023.172  
Datum: 27-9-2024

# Inhoudsopgave

<b>1</b>	<b>Inleiding</b>	<b>4</b>
1.1	Aanleiding onderzoek	4
1.2	Doelstelling en onderzoeksvragen	5
1.3	Onderzoeksmethodiek	6
1.4	Beperkingen van het onderzoek	8
1.5	Leeswijzer	9
<b>2</b>	<b>Achtergrond</b>	<b>10</b>
2.1	Theoretische concepten met betrekking tot re-integratie	10
2.2	Het Nederlandse re-integratiebeleid	11
2.3	Detentieverloop	14
2.4	Re-integratieproblematiek basisvoorwaarde werk en inkomen	16
2.5	Inzet van vrijwilligers bij re-integratie	16
2.6	Herstelgericht werken in detentie	18
2.7	De Compagnie: aanloop naar Maatwerk	19
<b>3</b>	<b>Beschrijving van de Maatwerk-aanpak</b>	<b>20</b>
3.1	Mensen van Maatwerk	20
3.2	Bestanddelen van Maatwerk	20
3.3	Aanmelden en toelaten van gedetineerden	24
3.4	Positionering in het detentieverloop	26
3.5	Vergelijking met De Compagnie	27
<b>4</b>	<b>Interventiologica van de Maatwerk-aanpak</b>	<b>29</b>
4.1	Introductie	29
4.2	Vrijwilligers	30
4.3	Arbeid	32
4.4	Ondersteunend	34
4.5	Overkoepelend	34
<b>5</b>	<b>Resultaten van de Maatwerk-pilot</b>	<b>37</b>
5.1	Maatwerk deelnemers	37
5.2	Kosten	39
<b>6</b>	<b>Ervaringen van betrokkenen met de Maatwerk-aanpak</b>	<b>41</b>
6.1	(Ex-)deelnemers	41
6.2	Vrijwilligers	42
6.3	Management PI Alphen aan den Rijn	43
6.4	Casemanagers	44
6.5	Penitentiair inrichtingswerkers	45
6.6	Werkgevers	45
<b>7</b>	<b>Synthese en conclusie</b>	<b>49</b>
7.1	Meerwaarde van de Maatwerk-aanpak	49

7.2	Mogelijkheden voor de uitbreiding van de Maatwerk-aanpak .....	52
7.3	Conclusie.....	55
<b>8</b>	<b>Verwijzingen.....</b>	<b>56</b>
<b>Bijlage 1.</b>	<b>Antwoord op de onderzoeksvragen .....</b>	<b>60</b>

Met dank aan de begeleidingscommissie onder leiding van prof. mr. Sanne Struijk (Erasmus Universiteit Rotterdam) en commissieleden Veerle Smeets (Ministerie van Justitie en Veiligheid), dr. Arie van den Hurk (Dienst Justitiële Inrichtingen) en drs. Frank Willemsen (WODC).

© 2024; Dialogic Innovatie & Interactie. Auteursrechten voorbehouden. Niets uit dit rapport mag worden verveelvoudigd en/of openbaar gemaakt door middel van druk, fotokopie, microfilm, digitale verwerking of anderszins, zonder voorafgaande schriftelijke toestemming van Dialogic Innovatie & Interactie.

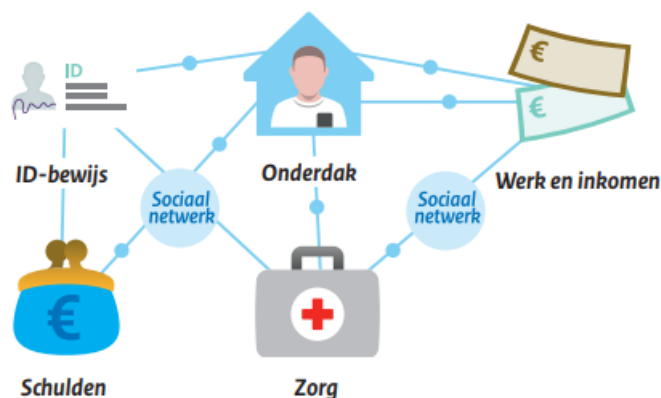
Citeren als: Dialogic, Blom, T., van der Geest, J.R., et al. (2024). *Evaluatie Maatwerk-aanpak. Arbeidstoeleiding en arbeidsbemiddeling met behulp van vrijwilligers*. WODC, Den Haag.

# 1 Inleiding

## 1.1 Aanleiding onderzoek

In 2023 stroomden er in detentie 26.769 personen in, waarbij dagelijks gemiddeld 8.980 personen in detentie verbleven. Ongeveer de helft van de gedetineerden verblijft tussen de twee weken en drie maanden in detentie, een kwart korter dan twee weken en het laatste kwart langer dan drie maanden (DJI, 2024). Veel gedetineerden die uit detentie stromen komen echter weer in aanraking met justitie. In totaal kwam in de periode 2010-2019 47% van de volwassen personen die uit detentie stroomde weer in aanraking met justitie (Berghuis, 2023; Verweij, et al., 2021) en de meest recente cijfers van DJI laten zien dat 26,7% van de gedetineerden binnen twee jaar opnieuw in de cel belandt (DJI, 2024).

Om deze recidivecijfers te verlagen, wordt door het gevangeniswezen en externe betrokkenen al geruime tijd ingezet op het bevorderen van re-integratie van ex-gedetineerde personen. Hierbij wordt onder andere gericht op het op orde krijgen van de vijf basisvoorwaarden bij de voorbereiding op terugkeer naar de samenleving: (1) het hebben van een ID-bewijs, (2) onderdak, (3) werk en inkomen, (4) schuldenaanpak en (5) eventuele continuering van zorg. Daarnaast is er steeds meer aandacht voor het sociaal netwerk van de gedetineerde. Het wordt als zeer bevorderlijk gezien voor een succesvolle re-integratie, en het terugdringen van recidive, wanneer de persoon in kwestie mensen om zich heen heeft die een luisterend oor en eventueel hulp kunnen bieden bij het realiseren van de basisvoorwaarden (DJI, 2024).



Figuur 1: Focus op vijf basisvoorwaarden bij de voorbereiding op terugkeer naar de samenleving. Bron: 'Infographic Gevangeniswezen 2024' (DJI, 2024)

Binnen dit kader is Gevangenzorg Nederland (GNd) (zie Box 1) in 2022 in de Penitentiaire Inrichting (PI) in Alphen aan den Rijn van start gegaan met de pilot Maatwerk. De pilot loopt van 2021 tot en met 2024 en bestaat uit twee pijlers: arbeidstoeleiding en arbeidsbemiddeling. De pilot heeft als doel om "... gedetineerden te motiveren aan de slag te gaan met hun toekomst, waaronder arbeidsintegratie, waarbij vrijwilligers een belangrijke rol spelen." (Gevangenzorg Nederland, 2024).

### **Box 1. Introductie Gevangenzorg Nederland**

Het ontwerp en de uitvoering van de pilot Maatwerk ligt in handen van Gevangenzorg Nederland (GNd). GNd is een christelijke vrijwilligersorganisatie opgericht in 1995 die zich met vrijwilligers inzet voor (ex-)gedetineerden, tbs-patiënten en hun familieleden. Sindsdien is de organisatie doorgroeid naar 26 fte betaalde medewerkers en ~650 vrijwilligers (Gevangenzorg Nederland, 2023). GNd is onderdeel van Prison Fellowship International, een parapluorganisatie die in meer dan honderd landen actief is.

Met de missie 'geloof in herstel' is GNd actief in verschillende PI's in Nederland. In 2023 hebben 281 gedetineerden contact gehad met vrijwilligers van GNd (Gevangenzorg Nederland, 2023). GNd biedt verschillende vormen van contact en ondersteuning. Een vrijwilliger kan bij een specifieke gedetineerde op bezoek en eventueel langdurig contact onderhouden als 'buddy'. Daarnaast worden meet ups georganiseerd waarbij vrijwilligers een aantal uur aanwezig zijn op de leefafdeling voor vrijblijvend, informeel contact. GNd geeft daarnaast ook een aantal typen cursussen.

De drijfveren van GNd zijn gegrond in het principe van geloof in herstel waarbij ze zich inzetten uit liefde tot God en de medemens om (ex-)gevangenen, tbs-patiënten en hun families een nieuwe kans op een toekomst zonder criminaliteit en detentie te geven (Gevangenzorg Nederland, 2023). GNd geeft aan dat het principe van gedetineerden bezoeken voortkomt uit een passage in de Bijbel (Mattheüs 25:36). Met vrijwilligerswerk willen zij invulling geven aan deze taak.

GNd is een stichting en wordt gefinancierd door kerken, bedrijven, private sponsors en fondsen. GNd heeft voor de opzet en uitvoering van de pilot Maatwerk geormerkte financiering ontvangen van het Ministerie van Justitie en Veiligheid voor de jaren 2022 – 2024.<sup>1</sup> In 2023 ontving GNd €1,4 miljoen vanuit kerken, bedrijven, privaten en fondsen en €1,6 miljoen in subsidies vanuit de overheid, inclusief geormerkt geld voor Maatwerk (Gevangenzorg Nederland, 2023).

## **1.2 Doelstelling en onderzoeksvragen**

Het doel van dit onderzoek is om te evalueren of de Maatwerk-aanpak ver genoeg ontwikkeld is om als volwaardige en effectieve aanpak beschreven te worden en bijdraagt aan de arbeidsintegratie van deelnemende gedetineerden. Naast het vormen van een oordeel over het behalen van de directe doelen van de aanpak, wordt ook onderzocht welke neveneffecten zich voordoen. In dit onderzoek is ook gekeken of de aanpak verder gedeeld kan worden met andere vrijwilligersorganisaties en PI's. Om deze vragen te kunnen beantwoorden staan de volgende onderzoeksvragen centraal:

### **A. Prestaties**

1. Hoeveel vrijwilligerstrajecten zijn er gestart, hoeveel zijn er afgerond en hoeveel gedetineerden zijn daadwerkelijk bemiddeld naar vrijwilligerswerk of betaald werk? Hoeveel trajecten zijn niet gestart of niet afgerond en waarom?
2. Hoe verhouden deze uitkomsten zich tot de doelstellingen uit het plan van aanpak?
3. Wat is de gemiddelde doorlooptijd van een traject?
4. Wat zijn de kosten die zijn gemaakt per traject/ in totaal en hoe verhouden deze zich tot de kosten van andere aanpakken (bijv. *Social Impact Bond*)?

---

<sup>1</sup> Kamerstukken II, 2021/22, 24 587 nr. 815

## B. Werkzaamheid

5. Welke werkzame bestanddelen (zoals beschreven in het plan van aanpak) zijn daadwerkelijk geactiveerd in de Maatwerk-aanpak?
6. In welke mate is de Maatwerk-aanpak nog vergelijkbaar met haar voorganger (De Compagnie)?
7. Hoe verloopt het selectieproces en in hoeverre spelen de selectiecriteria een rol bij de werkzaamheid van de aanpak?
8. Welke (positieve of negatieve) neveneffecten hebben zich voorgedaan in de Maatwerk-aanpak?
9. Kunnen we op basis van bovenstaande uitkomsten plausibel maken dat de Maatwerk-aanpak effectief kan zijn?

## C. Visie betrokkenen

10. Hoe zijn de ervaringen met de Maatwerk-aanpak van gedetineerden, vrijwilligers, werkgevers, casemanagers en PIW-ers?
11. Wat zijn volgens hen de sterke en zwakke punten van de aanpak, en welke knelpunten doen zich voor in de praktijk?
12. Is de aanpak geschikt voor universeel gebruik binnen diverse PI-omgevingen en voor alle doelgroepen binnen de PI?
13. Is (het generieke deel) van de werkwijze geschikt voor andere thema's dan arbeidstoeleiding?

## D. Synthese

14. Wat is op basis van de uitkomsten van onderdeel A, B en C de meerwaarde van de Maatwerk-aanpak?<sup>2</sup>
15. Is de aanpak voldoende ontwikkeld om beschreven en gedeeld te worden met andere vrijwilligersorganisaties? Zo nee, wat is er nog nodig om dit punt te bereiken?

## 1.3 Onderzoeksmethodiek

In dit onderzoek is gebruik gemaakt van verschillende onderzoeksmethoden, waaronder een literatuuronderzoek, analyse van deelnemersdata, interviews met betrokkenen waaronder (ex-)gedetineerden en een validatiesessie. In deze sectie bespreken we de verschillende methoden en de wijze waarop ze gebruikt zijn in dit onderzoek.

### 1.3.1 Literatuuronderzoek

Voor het in kaart brengen van de relevante achtergrond, re-integratiemodellen en -problematiek en de Nederlandse beleidscontext is een (beknopte) literatuurstudie gedaan. Hierbij is gebruik gemaakt van de 'snowballing' techniek, waarbij we begonnen zijn met een aantal recente en relevante publicaties en vanuit deze publicaties verder zijn gaan werken. Deze startpublicaties waren:

- Voor literatuur over re-integratie, het Nederlandse re-integratiebeleid en de knelpunten die daar in optreden:

---

<sup>2</sup> Naast de hoofddoelstellingen, dient ook gekeken te worden naar positieve neveneffecten zoals persoonlijke ontwikkeling van gedetineerden en de sfeer op de afdeling.

- Doekhie, J., Koenraadt, R. & den Besten, A., 2024. *Van Bajes naar Buiten*, Den Haag: WODC.
- De inzet van vrijwilligers bij re-integratie:
  - Raad voor Strafrechtstoepassing en Jeugdbescherming, 2024. *De buitenwereld naar binnen. Advies over het belang van het betrekken van de buitenwereld bij detentie voor resocialisatie en herstel.*
  - Kuis, E., Schuhmann, C. & Goossensen, A., 2015. *Puur voor jou. Onderzoek naar één-op-één bezoeks gesprekken van vrijwilligers aan gedetineerden.*, Den Haag: WODC.
- Herstelgericht werken in detentie:
  - Hoekstra, M. S. & den Bak, R. R., 2021. *Herstel in detentie. Cahier 2021-2026*, Den Haag: WODC.
- De Maatwerk-aanpak en voorloper De Compagnie:
  - Gevangenzorg Nederland, 2024. *Conceptversie Motiverende Basisaanpak Arbeidsintegratie. Pilot 2022-2024.*

Op basis van de literatuur hebben we een eerste versie van de interventielogica van de Maatwerk-aanpak opgesteld.

### 1.3.2 Interviews met betrokkenen

Gedurende dit onderzoek hebben we gesproken met een aantal betrokkenen (n=16). In deze gesprekken hebben we open gesproken over hun ervaringen met de Maatwerk-aanpak en de uitvoering ervan, de knelpunten die zij zijn tegengekomen en de mogelijke toegevoegde waarde. Op basis van deze gesprekken hebben we de interventielogica aangevuld en de ervaringen met Maatwerk van de verschillende betrokkenen worden apart besproken.

Voor deze evaluatie hebben we officiële interviews gehouden met:

- Gevangenzorg Nederland:
  - Directeur;
  - Projectleider Maatwerk;
  - Adviseur arbeidsintegratie;
  - Vrijwilligers (n=5).
- PI Alphen aan den Rijn:
  - Plaatsvervangend vestigingsdirecteur;
  - Hoofd en plaatsvervangend hoofd van de afdeling Detentie & Re-integratie;
  - Afdelingshoofd reguliere afdeling en de BBA;
  - Casemanagers (n = 2).
- Werkgevers (n = 2).

### 1.3.3 Veldwerk in de PI

Voor dit onderzoek zijn wij twee dagen in PI Alphen aan den Rijn geweest. De eerste dag zijn we aangesloten bij een ondernemersbijeenkomst die GNd en PI Alphen samen organiseren. Hier hebben wij samen met de ondernemers een rondleiding door de PI gekregen en kunnen observeren hoe de gedetineerden en ondernemers met elkaar omgaan. Op deze bijeenkomst hebben wij ook een aantal werkgevers en deelnemers van Maatwerk informeel gesproken over hun ervaringen en hiermee eerste inzichten opgedaan over de uitvoering van Maatwerk in de praktijk.

Een tweede dag hebben wij deels door kunnen brengen op een afdeling waar vrijwilligers van Maatwerk periodiek ook aanwezig zijn en een aantal deelnemers verblijven. Hier hebben

wij een aantal Penitentiaire Inrichtingswerkers gesproken (n=3) over hun ervaringen met de vrijwilligers, Maatwerk en de ervaringen die zij zien of horen van gedetineerden.

Ten slotte hebben wij een aantal (ex-)deelnemers gesproken (n=9). Vier van deze deelnemers zaten nog in detentie en zijn op de afdeling in een aparte kamer gesproken. De afdeling D&R van de PI heeft ons in contact gebracht met deze gedetineerden en het gesprek gefaciliteerd. Twee (ex-)deelnemers zaten in de BBA en zijn telefonisch geïnterviewd, drie waren al buiten. GNd heeft de contactgegevens van deze (ex-)deelnemers aan ons verstrekt. Omdat deelname aan een interview vrijwillig is, is het een limitatie van dit onderzoek dat de mogelijke perspectieven van (ex-)gedetineerden die niks te maken (willen) hebben met Maatwerk niet zijn meegenomen.

Met de (ex-)deelnemers hebben wij open gesprekken gevoerd over hun deelname aan Maatwerk. Hoe en wat zij over Maatwerk hoorden, hoe zij het zelf hebben ervaren, wat zij eraan hebben gehad en wat zij de mogelijke toegevoegde waarde vonden. De uitkomsten van dit veldwerk zijn geïntegreerd in de interventielogica. De ervaringen van de (ex-)deelnemers worden afzonderlijk besproken in het hoofdstuk over ervaringen van betrokkenen.

### 1.3.4 Data-analyse

GNd heeft informatie bijgehouden over de deelnemers van Maatwerk. Deze dataset is geanonimiseerd met ons gedeeld en bevat informatie over 76 deelnemers. In deze dataset staat informatie over:

- De status van het Maatwerk-traject (lopend, nazorg, afgerond);
- De onderdelen en cursussen waaraan wordt of is deelgenomen door gedetineerden;
- Of de deelnemer naar werk is bemiddeld;
- De start- en einddata van het gehele traject en van de verschillende onderdelen.

### 1.3.5 Validatiesessie

De laatste onderzoeksstap betreft een validatiesessie. Het doel van deze sessie was om consensus te bereiken over wat Maatwerk is en via welke mechanismes de doelen beoogd worden te bereiken. Daarnaast is met de deelnemers besproken wat de toegevoegde waarde is van Maatwerk bovenop het reguliere re-integratieaanbod. Ten slotte zijn ook de interventielogica, resultaten en ervaringen op hoofdlijnen doorlopen met de deelnemers en de conclusies gevalideerd. De deelnemers van deze sessie waren:

- Dessa Pennings, hoofd van de afdeling Detentie & Re-integratie van de PI Alphen aan den Rijn;
- Katinka Reijnders, adviseur Detentie & Re-integratie bij Dienst Justitiële Inrichtingen (DJI), met onder andere vrijwilligersorganisaties in de portefeuille;
- Hannah Kieft, projectleider Maatwerk van GNd;
- Eline van der Schee, adviseur arbeidsintegratie van GNd;
- Anouk den Besten, docent en onderzoeker Criminologie verbonden aan het Instituut voor Strafrecht & Criminologie van de Universiteit Leiden.

## 1.4 Beperkingen van het onderzoek

Een beperking van dit onderzoek is dat dat het geen effectmeting betreft. Daarvoor is een (quasi) experimentele opzet noodzakelijk, wat binnen de context van de pilot niet mogelijk is. Daar komt bij dat de pilot nog niet lang genoeg loopt, waardoor lange termijn effecten (nog) niet plaats hebben kunnen vinden, en zijn er nog niet voldoende deelnemers geweest



om generieke uitspraken te kunnen doen over de impact. Tenslotte kunnen positieve uitkomsten door de invloed van vele externe factoren niet zomaar worden toegeschreven aan de Maatwerk-aanpak. In dit rapport wordt dus op basis van de literatuur en ervaringen bepaald in hoeverre het plausibel is dat de Maatwerk-aanpak heeft bijgedragen aan de gestelde doelen en daarmee van meerwaarde kan zijn.

## 1.5 Leeswijzer

In hoofdstuk 2 beschrijven we de achtergrond van dit onderzoek, inclusief relevante theoretische concepten op basis van recente onderzoeken op het gebied van re-integratie in Nederland en het Nederlandse re-integratiebeleid. Vervolgens beschrijven we de Maatwerk-aanpak in hoofdstuk 3. Op basis van de literatuur en de beschrijving van de aanpak bespreken we in hoofdstuk 4 de door ons gereconstrueerde interventielogica van de Maatwerk-aanpak. Deze interventielogica laat schematisch de beoogde mechanismes onder de Maatwerk-aanpak zien. Hoofdstuk 5 bevat vervolgens de resultaten van de pilot op deelnemersniveau en hoofdstuk 6 de ervaringen van betrokken met de aanpak. In hoofdstuk 7 brengen we de resultaten uit de voorgaande hoofdstukken samen in een synthese, waarin een uitspraak wordt gedaan over de meerwaarde van de Maatwerk-aanpak en de mogelijkheden om deze uit te breiden naar andere PI-omgevingen, andere thema's en andere vrijwilligersorganisaties. Dit hoofdstuk sluiten we vervolgens af met een korte conclusie. In Bijlage 1 is tot slot een overzicht te vinden van de onderzoeksvragen en de corresponderende antwoorden.

## 2 Achtergrond

In dit hoofdstuk bespreken we de wetenschappelijke literatuur en de Nederlandse beleidscontext die relevant zijn voor het opstellen van de interventielogica van Maatwerk<sup>3</sup> en het plaatsen van Maatwerk binnen het Nederlandse re-integratielandschap. In dit hoofdstuk beginnen we met een aantal theoretische concepten rondom re-integratie, gevolgd door (ontwikkelingen in) het Nederlandse re-integratiebeleid en het huidige detentieverloop. Vervolgens bespreken we re-integratieproblematiek met betrekking tot de basisvoorwaarde werk en inkomen, de wijze waarop vrijwilligers ingezet (kunnen) worden bij de re-integratie van gedetineerden en het herstelgericht werken in detentie. We eindigen dit hoofdstuk met een beschrijving van de voorganger van Maatwerk en de aanloop naar Maatwerk toe.

### 2.1 Theoretische concepten met betrekking tot re-integratie

#### 2.1.1 *Desistance*

Het bevorderen van de re-integratie en het verminderen van de kans op recidive worden in de criminologische literatuur gezien als onderdeel van een breder proces van stoppen met criminaliteit, ook wel *desistance* genoemd. Volgens de levensloopbenadering kan detentie gezien worden als een periode of een hoofdstuk in iemands leven, het *desistance* proces kan voor detentie al ingezet zijn en na detentie voortduren (Bushway, et al., 2001; Farrington, 2019; Doekhie, et al., 2024). In verschillende theoretische modellen is aandacht voor de rol van sociaal kapitaal in het *desistance* proces (Doekhie, et al., 2024). Erkenning en steun vanuit de omgeving betreffen zowel de directe omgeving (het sociale netwerk) als de bredere sociale context, zoals werkgevers, re-integratieprofessionals, maar ook de maatschappij als geheel. Het ervaren van steun om keuzes te maken, stappen te ondernemen, gemotiveerd te blijven, terug te mogen vallen, en geaccepteerd te worden door de omgeving en de samenleving, kan bijdragen aan positieve gedragsverandering en het zich thuis voelen in de maatschappij (McNeill, 2016).

#### 2.1.2 *Re-integratiemodellen*

In de literatuur zijn verschillende vormen van re-integratie te onderscheiden waar de individuele ervaring ingebed is in de sociale context waarin een persoon zich bevindt. Hierin kunnen zes verschillende vormen van re-integratie worden onderscheiden, te weten (Rubio Arnal & McNeill, 2024):

- 1) Materiële re-integratie: praktische ondersteuning met betrekking tot basisvoorwaarden zoals onderdak en inkomen;
- 2) Sociale re-integratie: erkenning en acceptatie door de samenleving, idee van *membership*;
- 3) Persoonlijke re-integratie: op individueel niveau verandering, ontwikkeling of het 'herstellen' van een persoon;
- 4) Formele re-integratie: betreft het herstellen van de burgerstatus door formele procedures;
- 5) Morele re-integratie: de verzoening tussen betrokken personen en de samenleving;

---

<sup>3</sup> De interventielogica is het geheel van veronderstellingen dat aan een programma ten grondslag ligt, bijvoorbeeld over de relatie tussen doelen en middelen.

- 6) Politieke/maatschappelijke re-integratie: maatschappelijke/politieke betrokkenheid, bijvoorbeeld in de vorm van vrijwilligerswerk.

Re-integratie wordt daarbij geplaatst in de context van de bredere samenleving, waarbij verschillende actoren van belang zijn en het concept van *membership* een belangrijke rol speelt: het gaat niet alleen om het (*over*)leven binnen een samenleving na detentie, maar ook om het leven als *onderdeel* van een samenleving (McNeill, 2014; Doekhie, et al., 2024).

Hierbij zijn interactie, multilateraliteit en temporaliteit tussen de verschillende vormen van re-integratie belangrijk. Dit betekent dat een succesvolle re-integratie inspanningen op alle gebieden vereist, omdat de vormen met elkaar verbonden zijn (interactie). Inspanningen ten behoeve van re-integratie moeten gecoördineerd worden aangezien diverse actoren een rol hebben in het re-integratieproces (multilateraliteit). Tot slot zou vooruitgang ten behoeve van het re-integratieproces 'synchroon' moeten lopen (temporaliteit), dat wil zeggen dat stappen op verschillende gebieden in dezelfde fase moeten worden genomen en behaald (Rubio Arnal & McNeill, 2024).

### 2.1.3 Leefklimaat en *pains of imprisonment*

Ten slotte heeft het doorbrengen van een periode zonder of in verminderde vrijheid (de straf) per definitie een (veelal negatief) effect op het welzijn van een gedetineerde. In detentie worden menselijke basisbehoeften, zoals vrijheid en autonomie, maar ook emotionele steun, privacy en een zinvolle dagbesteding, ontnomen van de gedetineerde. Dit fenomeen wordt *pains of imprisonment* genoemd (Sykes, 1958; Vandebosch, 2002). Het moeilijk te navigeren detentielandschap, met ingewikkelde procedures, het administratieve proces en het daarbij benodigde papierwerk zorgen daarbovenop voor andere *pains of imprisonment* (Crewe, 2011). Hoe mensen omgaan met deze *pains of imprisonment* en hoe zij detentie verlaten is mede afhankelijk van de omstandigheden in detentie, aangeduid als het leefklimaat. Hierbij zijn autonomie, contacten binnen en buiten de PI, zinvolle dagbesteding, veiligheid en fysiek welzijn van belang (Boone, et al., 2016). Op het relationele aspect is het voor de ervaring van een goed leefklimaat van belang dat het contact tussen de gedetineerden en medewerkers van de PI respectvol en humaan is (Tyler, 1990). In het algemeen vergroot een goed leefklimaat in detentie de kans dat personen met minimale detentieschade weer naar buiten gaan, vergroot het de kans op re-integratie en verkleint het de kans op recidive (Doekhie, et al., 2024).

## 2.2 Het Nederlandse re-integratiebeleid

De Penitentiaire beginselenwet (artikel 2 Pbw) stelt dat de tenuitvoerlegging van een vrijheidsbenemende straf zo veel mogelijk in het teken dient te staan van voorbereiding op terugkeer in de maatschappij, waarmee resocialisatie één van de belangrijkste doelen van detentie is. Resocialisatie is, naast het herstellen van detentieschade, gericht op 'persoonlijke ontwikkeling en het aanpakken van problematiek, in het bijzonder als deze in relatie staat tot het delict waarvoor iemand vastzit' (Doekhie, et al., 2024; RSJ, 2015). De laatste jaren wordt in beleidsstukken minder gesproken over resocialisatie, maar over re-integratie. Bij re-integratie ligt de nadruk op (het beschermen van) de samenleving en de slachtoffers en minder op het belang of welzijn van de gedetineerde persoon die terugkeert naar de samenleving (Meijer & Rodermond, 2022).

In Nederland heeft de invulling van en de visie op re-integratie in de loop der jaren een aantal veranderingen ondergaan, waarbij verschillende benaderingen zijn toegepast. In 2002 begon het met de lancering van het Veiligheidsprogramma 'Terugdringen Recidive', waarmee het terugdringen van recidivecijfers werd beoogd. Dit programma was alleen toegankelijk voor personen die een detentiestraaf uitzaten van minstens zes maanden en er was destijds

weinig aandacht voor het traject na detentie (Doekhie, et al., 2024). De vijf eerdergenoemde basisvoorwaarden werden in 2004 als essentiële elementen voor re-integratie aangeduid met de start van het Project Aansluiting Nazorg (PAN). In 2014 werd het belang van deze vijf basisvoorwaarden verder vastgesteld in het convenant '*Richting aan Re-integratie*' (Doekhie, et al., 2024).

In het meer recente visiedocument '*Recht doen, kansen bieden*' uit 2018 is de ambitie uiteengezet om tot effectievere gevangenisstraffen te komen (Ministerie van JenV, 2018). Dit wordt beoogd aan de hand van drie centrale uitgangspunten:

- 1) **Straf is straf.** De uitvoer van de gevangenisstraf wordt aangescherpt;
- 2) **Gedrag telt.** Het gedrag van gedetineerde personen telt sterker mee bij de invulling van detentie en het verkrijgen van vrijheden;
- 3) **Werken aan een veilige terugkeer.** De straf dient bij te dragen aan een veilige terugkeer van ex-gedetineerde personen in de samenleving.

Hierin wordt benadrukt dat straffen moeten bijdragen aan een veilige terugkeer van gedetineerden in de samenleving. Goed gedrag kan leiden tot voordelen binnen het detentieprogramma, zoals promotie van het basisprogramma naar het plusprogramma met meer vrijheden. In lijn met deze visie is sinds 1 juli 2019 het Bestuurlijk Akkoord '*Kansen bieden voor re-integratie*' van kracht, waarin wordt beoogd de samenwerking tussen de betrokken organisaties en de ondersteuning aan (ex-)gedetineerde personen te verbeteren.

#### **Box 2: Offender management**

Bij het werken met (ex-)gedetineerde personen in het strafrechtstelsel ten behoeve van re-integratie (Offender Management) is het idee dat casemanagers, reclasseringswerkers en andere professionals samenwerken om geschikte ondersteuning te bieden, zowel op het gebied van risicobeheersing als op het bevorderen van *desistance* (het proces van stoppen met criminaliteit). Offender Management-modellen gaan uit van: 1) de aanwezigheid van een casemanager in detentie als coördinator van het proces; 2) vroege betrokkenheid van externe professionals in detentie; 3) aansluitende ondersteuning, van 'binnen naar buiten'; 4) nadruk op individuele behoeften (*needs*) en 5) goed contact tussen professional en (ex-)gedetineerd persoon (Doekhie, et al., 2024).

De laatste twee aspecten zijn in lijn met het Risks-Needs-Responsivity-model (RNR), dat de basis vormt voor reclasseringstoezicht in Nederland en de relatie tussen professional en 'client', ook wel 'werkalliantie' genoemd. Het RNR-model focust op het versterken van vaardigheden en het verbeteren van de sociale context van een persoon. Het RNR-model gaat in de basis uit van de veronderstelling dat motivatie tot gedragsverandering vooral extern valt te beïnvloeden, onder andere door het belonen van gewenst gedrag en het bestraffen van ongewenst gedrag (Doekhie, et al., 2024).

De Wet Straffen en beschermen voorziet in een wettelijke basis voor de visie '*Recht doen, kansen bieden*' en veranderde in 2021 de manier waarop gevangenisstraffen worden uitgevoerd. Op de website van DJI worden de veranderingen in deze wet samengevat als: "U hebt het verloop van uw detentie zelf in de hand. Goed gedrag wordt beloond." (DJI, 2022). Met de Wet Straffen en beschermen moeten gedetineerden hun vrijheden vanaf dag één verdienen door te werken aan re-integratie. Het algemeen en het regimegebonden verlov is komen te vervallen en vervangen door re-integratieverlov. Het re-integratieverlov moet een concreet re-integratiedoel dienen. Tegelijkertijd is het recht op arbeid en de plicht arbeid te verrichten tijdens detentie komen te vervallen. Gedetineerden kunnen zich hier nu voor opgeven en hun werk ook weer kwijtraken als ze zich niet voldoende inzetten (DJI, 2022).

Daarnaast zijn met de Wet straffen en beschermen de Beperkt Beveiligde Afdelingen (BBA) opgezet en zijn de (Zeer) Beperkt Beveiligde Inrichtingen (ZBBI/BBI) komen te vervallen. Gedetineerden kunnen nu het laatste jaar van hun detentie (met een maximum van een zesde van de straf) buiten de muren aan het werk.<sup>4</sup> Het Penitentiair Programma is met de Wet straffen en beschermen alleen nog beschikbaar voor gedetineerden die minder dan één jaar (maar meer dan zes maanden) straf hebben. Indien ze een straf hebben van meer dan een jaar komen ze in aanmerking voor voorwaardelijke invrijheidstelling (v.i.). Met v.i. kunnen gedetineerden met een celstraf onder voorwaarden eerder vrijkomen (OM, 2024).

Gedurende de detentie kunnen gedetineerden meer (interne) vrijheden verwerven middels de systematiek van promoveren en degraderen.<sup>5</sup> Hierbij kunnen gedetineerden door het vertonen van gewenst gedrag en de inzet voor de eigen re-integratie promoveren van het basis- naar het plusprogramma. Door het vertonen van ongewenst gedrag kan de gedetineerde vervolgens ook weer degraderen naar het sobere basisprogramma.

Momenteel verloopt de uitvoering van de visie 'Recht doen, kansen bieden' niet zoals beoogd. Hierbij staat DJI voor vele uitdagingen, zoals een personeelstekort dat sinds medio 2023 gecombineerd wordt met een stijgende capaciteitsbehoefte. Andere uitdagingen zijn een steeds zwaardere en complexere doelgroep, het tegengaan van voortgezet crimineel handelen en de nieuwe en extra eisen aan (de vakbekwaamheid van) het personeel in de PI's onder andere als gevolg van de Wet straffen en beschermen.<sup>6</sup>

Naast uitdagingen in de uitvoering bij DJI zijn er ook knelpunten met betrekking tot het aanbod van re-integratiemogelijkheden voor alle gedetineerden. Uit de invoeringstoets van de Wet Straffen en Beschermen bleek dat gedetineerden met een beperkt doenvermogen buiten de boot dreigen te vallen. Het personeel van DJI signaleert ook dat het voor gedetineerden met een geringer doenvermogen een grote opgave is om te werken aan re-integratie; het is moeilijker om goede re-integratiedoelen te formuleren en aan de hand daarvan gestructureerd te werken aan terugkeer naar de samenleving.<sup>7</sup> Een onderzoek van de Universiteit Leiden heeft daarnaast verkend welke uitdagingen de ex-gedetineerden tegenkomen in het re-integratieproces. Uit dit onderzoek komt aanvullend naar voren dat specifiek de groep kort verblijvende mannen nauwelijks aanbod aan re-integratieactiviteiten krijgt, terwijl juist in deze groep sprake is van uiteenlopende (multi)problematiek (Doekhie, et al., 2024). Het onbedoelde effect hiervan kan zijn dat zij minder goed voorbereid worden op terugkeer in de samenleving.<sup>8</sup> Ondersteuning tijdens detentie en bij re-integratie komt daarmee vooral terecht bij de personen die langere tijd in detentie verblijven en zich daarbij 'wenselijk' gedragen en niet altijd bij de mensen die dit het meest nodig hebben (Doekhie, et al., 2024).

Voor bovenstaand onderzoek van de Universiteit Leiden zijn 100 gedetineerde personen geïnterviewd. Uit deze interviews blijkt ook dat de helft van de (ex-)gedetineerden negatief is over de ondersteuning die wordt geboden bij het verkrijgen van de vijf basisvoorwaarden en

---

<sup>4</sup> Met een wijziging van de Regeling tijdelijk verlaten van de inrichting uit april 2024 kunnen gedetineerden nu ten hoogste een derde van hun straf buiten de muren aan het werk. Deze wijziging is het gevolg van capaciteitsproblemen binnen het gevangeniswezen en beoogt de doorstroom van reguliere afdelingen naar de BBA te verhogen; Art. 33b Regeling tijdelijk verlaten van de inrichting.

<sup>5</sup> Niet elke gedetineerde komt in aanmerking voor promotie van het basis- naar het plusprogramma. Voor gedetineerden die zijn uitgesloten zie Art. 1e Regeling selectie, plaatsing en overplaatsing van gedetineerden.

<sup>6</sup> 6e Voortgangsbrief Recht doen, kansen bieden.

<sup>7</sup> Kamerstukken II 2023/24, 35 122 nr. 44.

<sup>8</sup> 6e Voortgangsbrief Recht doen, kansen bieden.

ervaart een gebrek aan tijd van re-integratieprofessionals en slechte toegankelijkheid tot hulp door re-integratieprofessionals door complexe procedures en regelgeving. Professionals beamen dit en stellen dat ze de intentie hebben om op allerlei vlakken te ondersteunen en maatwerk te verrichten, maar dat de daadwerkelijke ondersteuning onder andere wordt bemermd door hoge werkdruk bij casemanagers, complexe problematiek van de detentiepopulatie of onduidelijkheid over wie de verantwoordelijkheid en/of regie heeft (Doekhie, et al., 2024). De Inspectie van Justitie en Veiligheid constateerde eerder ook dat de werklust van casemanagers hoog is en dat zij voldoende tijd moeten krijgen om hun taak op het terrein van de re-integratie op een gedegen wijze uit te voeren.<sup>9</sup>

De ondersteuning die tijdens detentie wel wordt geboden is daarnaast voornamelijk gericht op instrumentele ondersteuning. Emotionele ondersteuning en voorbereiding op het leven na detentie worden weinig ervaren. De overgang van binnen naar buiten wordt daardoor voornamelijk door langverblijvende personen als weinig soepel ervaren. De onderzoekers bevelen daarom ook aan om de emotionele en sociale aspecten van de voorbereiding op vrijlating te verbeteren. Het meedenken vlak voor vrijlating over hoe het leven eruit zal zien en welke obstakels er kunnen zijn, ook op emotioneel en sociaal vlak, kan helpend zijn om meer te anticiperen op de problemen in de eerste periode na vrijlating (Doekhie, et al., 2024).

## 2.3 Detentieverloop

Bij aanvang van detentie ondergaan gedetineerden een uitgebreide intake- en screeningsprocedure. Deze procedure, geleid door een casemanager en een medewerker van de PI, evalueert de risico's, kansen en eventuele hulpbehoeften van de gedetineerde. Vaak worden ook netwerkpartners zoals gemeenten en de reclassering betrokken om een alomvattend beeld te krijgen. Samen stellen zij een detentie- en re-integratieplan (D&R-plan) op, waarin specifieke re-integratiedoelen en acties worden vastgelegd (DJI, 2022).

Op basis van goed gedrag kunnen gedetineerden vanuit het basisprogramma promoveren naar het plusprogramma. Vervolgens komen gedetineerden in aanmerking voor re-integratieverlof, mits ze binnen de bepaalde termijnen voor vroegst mogelijke aanvang re-integratieverlof vallen.<sup>10</sup> Re-integratieverlof is een vorm van verlof die gedetineerden de mogelijkheid biedt om geleidelijk aan terug te keren naar de maatschappij voordat ze volledig vrijgelaten worden.<sup>11</sup> Het is bedoeld als een stap in het re-integratieproces om gedetineerden te helpen bij de overgang van detentie naar vrijheid. Het verlof moet een concreet re-integratiedoel dienen, door bij te dragen aan de vijf basisvoorwaarden voor re-integratie: identiteitsbewijs, inkomen, huisvesting, schulden, zorg, of het sociaal netwerk. Er zijn drie vormen van re-integratieverlof: kortdurend re-integratieverlof, langdurend re-integratieverlof en re-integratieverlof voor extramurale arbeid.<sup>12</sup>

Het kortdurend re-integratieverlof begint en eindigt op dezelfde dag, voor activiteiten die niet binnen de detentiemuren kunnen plaatsvinden, zoals het ondertekenen van een huurcontract van een woning of het voeren van een sollicitatiegesprek met een werkgever. Het langdurend re-integratieverlof wordt maximaal 72 uur per maand toegekend, bijvoorbeeld

---

<sup>9</sup> 6<sup>e</sup> Voortgangsbrief Recht doen, kansen bieden

<sup>10</sup> Art. 19 en 20 Regeling tijdelijk verlaten van de inrichting

<sup>11</sup> Voor levenslanggestraften gelden er andere vormen van re-integratieverlof. In de praktijk zijn levenslanggestraften ook geen onderdeel van het Maatwerk-programma. Wij laten de detentiefasering voor deze doelgroep daarom ook buiten beschouwing.

<sup>12</sup> Art. 14 Regeling tijdelijk verlaten van de inrichting.

wanneer de gedetineerde deelneemt aan erkende gedragsinterventies of voor een bezoek aan het gezin.

Wanneer aan gedetineerden re-integratieverlof voor extramurale arbeid is verleend worden zij in een Beperkt Beveiligde Afdeling (BBA) geplaatst. De Beperkt Beveiligde Afdeling (BBA) is opgezet met de inwerkingtreding van de Wet Straffen en beschermen in 2021 en heeft als doel de gedetineerden via een betaalde baan/dagbesteding een betere uitgangspositie te geven om na detentie succesvol en veilig te re-integreren in de samenleving. Middels een persoonsgerichte en trajectmatige aanpak en het toekennen van re-integratieverlof ten behoeve van extramurale arbeid danwel dagbesteding, eventueel in combinatie met opleiding/zorg.<sup>13</sup>

Re-integratieverlof voor extramurale arbeid in de BBA kan op zijn vroegst worden verleend bij een gevangenisstraf langer dan zes maanden, en gedurende ten hoogste een zesde deel van de oplegde straf.<sup>14</sup> Een plaatsing in de BBA duurt minimaal vier weken en maximaal twaalf maanden.<sup>15</sup> Het programma op de BBA start om 7 uur 's ochtends en eindigt om 21.45 uur 's avonds. Buiten die tijden verblijft de gedetineerde op de kamer (DJI, 2021). Het uitgangspunt is dat gedetineerden 32 uur per week aan dagbesteding hebben, met een minimum van 26 uur. Voor AOW-gerechtigden is het mogelijk om maatwerk toe te passen.<sup>16</sup> Niet alle inrichtingen beschikken over een BBA.

Gedetineerden met een resterende straf van tussen de zes maanden en één jaar komen, bij goed verdrag, in aanmerking voor het Penitentiair Programma (PP). Tijdens het PP brengen gedetineerden het laatste deel van hun detentie buiten de gevangensmuren door, ook wel extramurale detentie genoemd.<sup>17</sup> Het PP richt zich net als het re-integratieverlof op het behalen van de re-integratiedoelen. De duur van het PP is een zesde deel van de vrijheidsstraf, met een minimum van vier weken en een maximum van twee maanden.<sup>18</sup> Het PP omvat minstens 26 uur aan activiteiten per week waar de gedetineerde aan moet deelnemen, zoals het aanleren van sociale vaardigheden, vergroten van kansen op werk na vrijlating, onderwijs volgen, bijzondere zorg ontvangen zoals ambulante verslavingszorg of geestelijke gezondheidszorg, en andere voorbereidende activiteiten voor re-integratie en het voorkomen van recidive. De hoofdactiviteit binnen het PP is over het algemeen arbeid.<sup>19</sup>

Gedetineerden met een resterende straf van langer dan een jaar komen niet in aanmerking voor het PP, maar voor voorwaardelijke invrijheidstelling (v.i.). Met v.i. kunnen gedetineerden onder voorwaarden die worden afgestemd op de persoon en zijn of haar gedrag vrij. Dit kunnen bijvoorbeeld een contactverbod met bepaalde personen bevatten, maar ook een gebiedsverbod, een meldplicht bij de reclassering of een behandelverplichting (OM, 2024).

---

<sup>13</sup> Beleidskader Beperkt Beveiligde Afdeling van het Gevangeniswezen.

<sup>14</sup> Dit is recentelijk tijdelijk gewijzigd naar ten hoogste een derde van de straf; Art. 33b Regeling tijdelijk verlaten van de inrichting.

<sup>15</sup> Wanneer de maximale periode van twaalf maanden is verlopen, maar de voorwaardelijke invrijheidstelling nog niet aanvangt kan de selectiefunctionaris op verzoek van de gedetineerde namens de minister besluiten de duur met maximaal 24 maanden te verlengen; Art. 20ab Regeling tijdelijk verlaten van de inrichting.

<sup>16</sup> Beleidskader Beperkt Beveiligde Afdeling van het Gevangeniswezen.

<sup>17</sup> Beleidskader Kortdurend Penitentiair Programma van het Gevangeniswezen.

<sup>18</sup> Dit is recentelijk tijdelijk gewijzigd naar een maximaal een jaar, voor de duur van maximaal een derde van de straf; Art. 33c Regeling tijdelijk verlaten van de inrichting.

<sup>19</sup> *Kamerstukken II 2018/19, 35 122, nr. 3.*

## 2.4 Re-integratieproblematiek basisvoorwaarde werk en inkomen

Personen die in Nederland in detentie komen, hebben regelmatig te maken met problemen op verschillende domeinen. Een studie naar de re-integratiebehoeften van Nederlandse gedetineerden uit 2022 liet zien dat een (groot) deel van de gedetineerde personen in Nederland voorafgaand aan detentie geen werk heeft (42%), problemen ervaart op het gebied van financiën (27%), huisvesting (23%) en/of geen geldig ID-bewijs (11%) (Pasma, et al., 2022). De meeste recente cijfers van DJI laten nog grotere aantallen zien: 75% van de volwassen gedetineerden heeft financiële problemen en 61% heeft problemen op het gebied van huisvesting (DJI, 2024). Daarnaast kampt een substantieel deel van gedetineerden met psychische klachten en verslavingsproblematiek. Bij 45% van de volwassen gedetineerden is sprake van een indicatie voor een licht verstandelijke beperking (LVB), bij 75% is sprake van (ernstig) antisociaal gedrag en 50% heeft problemen met alcohol en/of drugs (DJI, 2024).

Alle vijf de basisvoorwaarden (ID-bewijs, onderdak, werk en inkomen, schuldenaanpak en zorg) hangen samen met recidive. Zo is er een hogere recidive onder ex-gedetineerde personen die niet werken, geen opleiding volgen of geen onderdak hebben (Doekhie, et al., 2024). Aangezien Maatwerk is gebouwd op de pijlers arbeidstoeleiding en arbeidsbemiddeling speelt de basisvoorwaarde werk en inkomen een belangrijke rol. De monitor nazorg ex-gedetineerden beschrijft de problemen van (ex-)gedetineerden bij de basisvoorwaarden voor re-integratie, en de effecten die deze hebben op de recidive. Uit deze monitor blijkt dat personen die na detentie geen werk hebben een hoger tweejarig recidiveprevalentie hebben dan ex-gedetineerden die in die periode op enig moment wel werk hadden (Boschman, et al., 2020).

In deze nazorg monitor worden ook een aantal hypothesen over de interactie tussen werk en inkomen en recidive getoetst. Personen met een uitkering recidiveren niet significant minder dan mensen zonder inkomen, maar personen die werken of een opleiding volgen hebben wel een kleinere kans op recidive. Dit wijst erop dat het dus niet zozeer het inkomen is uit werk dat van belang is voor verminderde recidive, maar het hebben van werk en een dagbesteding. Ook keken de onderzoekers of er hierbij verschillen tussen banen waren. Ze vonden dat ex-gedetineerden die zes maanden of langer dezelfde baan behielden een kleinere kans hadden om te recidiveren dan ex-gedetineerden die hier niet in slaagden. De onderzoekers geven hiervoor als mogelijke verklaring dat mensen die langer een baan behouden meer sociale contacten met collega's aanknopen en meer te verliezen hebben: een baan beschermt niet alleen tegen recidive omdat het een legaal inkomen en dagbesteding biedt, maar ook omdat het de sociale controle vergroot (Boschman, et al., 2020).

Van de personen die detentie verlaten heeft 85% geen dagbesteding (betaald of onbetaald werk, opleiding) in de eerste maand na vrijlating (Boschman, et al., 2020). Een recent onderzoek naar de ervaringen van (ex-)gedetineerde personen met het re-integratieproces laat ook zien dat gedetineerden na detentie de grootste problemen ervaren op het gebied van inkomen en onderdak: ruim de helft stroomt uit zonder inkomen uit werk of een uitkering en bijna een kwart heeft na vrijlating geen onderdak (Doekhie, et al., 2024). In het licht van bovenstaande relaties tussen het hebben van een dagbesteding en de kans op recidive zou het bevorderen en faciliteren van een zinvolle dagbesteding na detentie bijdragen aan verminderde recidive onder ex-gedetineerden.

## 2.5 Inzet van vrijwilligers bij re-integratie

Vrijwilligers kunnen in de PI een andere rol vervullen dan het re-integratiepersoneel (zoals de casemanagers, medewerkers van het re-integratiecentrum en *jobcoaches*) omdat ze losstaan van het strafrechtstelsel. De vrijwilliger staat buiten het spanningsveld van zorg voor



welzijn en beheersing van gedetineerden (de professionele verplichtingen) waar medewerkers van de PI wel mee te maken hebben. Hierdoor kunnen beroepskrachten niet op dezelfde manier en moeilijker een vertrouwensband opbouwen. Gedetineerden ervaren meer ruimte voor het vertellen over hun ervaringen en problemen aan vrijwilligers. Het contact met vrijwilligers helpt daarmee ook met de ontwikkeling van de eigenwaarde van de gedetineerde, omdat ze zich gezien voelen als mens. Hierdoor verbeteren ze hun gedrag en vergroten ze hun motivatie en doelgerichtheid (RSJ, 2024; Kuis, et al., 2015).

De grootste waarde van de inzet van vrijwilligers in re-integratie zit daarmee in de emotionele ondersteuning van de gedetineerde persoon, zowel tijdens als na detentie. Wanneer de relatie tussen de vrijwilliger en de gedetineerde daarnaast positief is kan deze vrijwilliger ook onderdeel worden van het sociale netwerk van een gedetineerde. Een kwalitatief goed sociaal netwerk draagt bij aan een succesvolle re-integratie (Van Dam & Raeymaeckers, 2017; RSJ, 2024).

De inzet van vrijwilligers bij re-integratie sluit aan bij het Good Lives Model (GLM). Dit model is een *strengths-based approach* en gaat uit van wat iemand kan en wil. Hierbij laat het ruimte voor het ontwikkelen van een prosociale identiteit van de gedetineerde. GLM is gebaseerd op het idee dat (ex-)gedetineerde personen universele doelen en levensbehoeften willen bereiken, zoals innerlijke rust, autonomie, verbondenheid en geluk (Ward & Brown, 2004; Purvis, et al., 2011).

Naast sociale en emotionele ondersteuning kunnen vrijwilligers ook praktische ondersteuning bieden aan gedetineerden. Zoals eerder genoemd hebben casemanagers en hulpverleners door een hoge werkdruk soms beperkt de tijd om gedetineerden te ondersteunen en kunnen er ook uitdagingen zijn door een moeizame vertrouwensrelatie of uiteenlopende verwachtingen (Van Dam & Raeymaeckers, 2017; Doekhie, et al., 2024). Een vrijwilliger kan hierbij een aanvulling zijn op de praktische ondersteuning door de gedetineerde te helpen met het navigeren van het re-integratieproces binnen de PI, de mogelijkheden voor professionele steun die een PI biedt en in de overgang van binnen naar buiten (Van Dam & Raeymaeckers, 2017; RSJ, 2024).

De Raad voor Strafrechtstoepassing en Jeugdbescherming (RSJ) publiceerde recentelijk een pleidooi voor het betrekken van de buitenwereld bij detentie (RSJ, 2024). Onder 'de buitenwereld' verstaat de RSJ in dit geval externe professionals, werk en opleiding, sociaal netwerk en vrijwilligers. Dit gebeurt momenteel nog niet voldoende, waardoor de kansen ervan voor resocialisatie en herstel niet volledig worden benut.<sup>20</sup>

Uit een recente enquête onder Nederlandse gedetineerden blijkt dat 17% van de gedetineerden contact heeft met een vrijwilliger (Pasma, et al., 2022). Tijdens de gesprekken worden uiteenlopende onderwerpen besproken die veelal een praktisch of persoonlijk thema hebben. Zo geven gedetineerden in een ander onderzoek aan het vaakst op zoek te zijn naar een luisterend oor (56%) en wordt het gewaardeerd dat vrijwilligers meedenken over de toekomst (49%), dat ze contact hebben met iemand die niet van justitie is (48%), dat de band vertrouwelijk is (43%), en dat ze ondersteuning bieden bij het omgaan met het leven in detentie (43%) (Kuis, et al., 2015).

---

<sup>20</sup> 6<sup>e</sup> Voortgangsbrief Recht doen, kansen bieden

## 2.6 Herstelgericht werken in detentie

Eén van de centrale uitgangspunten van de visie *'Recht doen, kansen bieden'* is dat de straf bij moet dragen aan een veilige terugkeer in de maatschappij (Ministerie van JenV, 2018). Dit wordt onder andere gedaan door te werken aan de vijf basisvoorwaarden, maar er moet ook aandacht zijn voor herstel en vaardigheden. Gedetineerden moeten gestimuleerd worden om "... *inzicht te krijgen in de gevolgen van hun daden en te werken aan herstel richting onder meer slachtoffers, de samenleving en hun gezonde sociale netwerk (bijvoorbeeld familie)*" (Ministerie van JenV, 2018, p. 11).

Binnen detentie wordt op verschillende manieren ingezet op herstelgericht werken. Hierbij zijn er vier vormen van herstel, namelijk zelfherstel, herstel met het sociaal netwerk, herstel richting het slachtoffer en herstel richting de samenleving (Hoekstra & den Bak, 2021). Zelfherstel is gericht op de gedetineerde zelf en gaat onder andere over verantwoordelijkheid leren nemen voor toegebracht leed aan het slachtoffer en leren omgaan met gevoelens als schaamte en schuld. Herstel met het sociaal netwerk heeft als doel om de relatie met de sociale omgeving (zoals de partner, familie of vrienden) te herstellen. Herstel met het slachtoffer heeft tot doel om bemiddeld contact tussen de gedetineerde en het slachtoffer mogelijk te maken. Herstel richting de samenleving is breder op te vatten, en kan bijvoorbeeld door te werken of vrijwilligerswerk te doen (Hoekstra & den Bak, 2021).

Herstelgerichte interventies kunnen onder andere bestaan uit cursussen (Hoekstra & den Bak, 2021). Er zijn twee landelijke groepscursussen. De cursus *Aan de Bak!* is gericht op zelfherstel en *Sociaal Netwerk en Relaties* is gericht op herstel met het eigen netwerk. Ook zijn er een aantal specifiekere cursussen, bijvoorbeeld *Mijn Kind en Ik* door vrijwilligersorganisatie Exodus voor vaders in detentie om het contact met hun (minderjarige) kinderen te helpen herstellen, of de SOS-cursus van GNd gericht op spreken over schuld, slachtoffer en samenleving. De tweede soort herstelgerichte interventie is bemiddeld contact. Daarnaast zijn er ook mogelijkheden tot bemiddeld contact met het slachtoffer. Deze trajecten worden grotendeels begeleid door Perspectief Herstelbemiddeling. Een derde soort herstelgerichte interventie is de herstelgerichte afdeling. Enkele PI's hebben herstelgerichte afdelingen ingericht, zoals voorheen De Compagnie of vadervleugels. In vadervleugels krijgen gedetineerden de kans krijgen om meer contact met hun kinderen te hebben. Overige interventies hebben betrekking op het helpen van specifieke doelgroepen. Zo is *Forsa!* een methodiek gericht op niet-westerse (ex-)gedetineerde jongvolwassenen.

Daarnaast zijn er in Nederlandse gevangenissen verschillende personen betrokken bij het begeleiden van gedetineerden bij het re-integratieproces. De casemanagers en professionals vanuit het re-integratiecentrum (RIC) van DJI ondersteunen bij het werken aan de vijf basisvoorwaarden. Ook de geestelijk verzorgers en vrijwilligers betrokken bij de verschillende buddy/maatjes-projecten ondersteunen bij het werken aan herstel en vaardigheden. In 2023 werd geestelijke verzorging geleverd door 167 geestelijk verzorgers namens 8 religieuze en levensbeschouwelijke stromingen. Deze geestelijk verzorgers verzorgden per jaar 6.100 diensten en bijeenkomsten, 7.600 groepsgesprekken en 36.000 individuele gesprekken (DJI, 2023). De grootste vrijwilligersorganisaties zijn Exodus, GNd, Humanitas, Bonjo, Surant en Bureau MHR. Jaarlijks verstrekt DJI €4,1 miljoen subsidie aan deze grote en andere kleine vrijwilligersorganisaties om te werken aan herstel in relaties, gedragsverandering en vaardigheden van de gedetineerden (DJI, 2024).

Naast herstelgerichte cursussen en interventies ondersteunen PI's ook in het op orde krijgen van de basisvoorwaarden. Zo biedt PI Alphen aan den Rijn verschillende interne cursussen en opleidingen aan op het gebied van werk en inkomen, waaronder de In-Made praktijk-school waar gedetineerden certificaten kunnen behalen (DJI, 2024). Daarnaast zijn er sinds 2024 *jobcoaches* in dienst bij PI Alphen aan den Rijn die gedetineerden ondersteunen in het

koppelen van onderwijs tijdens detentie en arbeid na detentie. Externe organisaties hebben ook trainingsaanbod ten behoeve van de verschillende basisvoorwaarden, zoals Exodus, de reclassering, het Leger des Heils en GNd.

## 2.7 De Compagnie: aanloop naar Maatwerk

Van 2016 tot en met 2021 heeft GNd het project De Compagnie uitgevoerd in PI Krimpen aan de IJssel. Het doel van dit project was arbeidsre-integratie. Daarnaast speelden het leefklimaat en de zelfredzaamheid en het herstel van relaties ook een grote rol en werden gezien als middelen om het hoofddoel van arbeidsre-integratie te bereiken (Timmer & Leuhof, 2018; Oudt & Koekoek, 2019). Gedetineerden die onderdeel uitmaakten van De Compagnie verbleven op een speciaal voor de pilot vrijgemaakte afdeling van de PI Krimpen aan de IJssel en kregen extra vrijheden en verantwoordelijkheden. Om deel te mogen nemen aan De Compagnie moesten gedetineerden door een strenge selectieprocedure heen. In totaal hebben er 124 personen op De Compagnie gezeten, waarvan er 89 naar werk zijn bemiddeld (Gevangenzorg Nederland, 2024).

GNd heeft zelf tien werkzame bestanddelen geïdentificeerd die ten grondslag liggen aan De Compagnie, te weten:

1. Focus op arbeid;
2. Verantwoordelijkheid als groep;
3. Vrijwilligerscontact en nazorg;
4. SOS Cursus;
5. Mijn Compagnieplan;
6. Herstel van relaties;
7. Ondernemers;
8. Onderwijs en trainingen;
9. Mentale en fysieke gezondheid;
10. Voornaam compagnon.

De Compagnie kan gezien worden als voorloper op het landelijk concept van de BBA. Belangrijke elementen van De Compagnie, zoals de toepassing van selectie, motivatie en arbeidstoeleiding, liggen hieraan ten grondslag. Een BBA kent een open regime waar gedetineerden in de laatste fase van hun detentie buiten de muren aan het werk kunnen. De PI Krimpen aan de IJssel heeft geen BBA gekregen, omdat deze PI een GVM-hoog locatie is (een PI waar Gedetineerden met een hoog Vlucht- en/of Maatschappelijk risico geplaatst worden). De plaatsing van risicovolle gedetineerden en de gebouwelijke situatie in Krimpen aan de IJssel maakte dat deze PI niet geschikt was als BBA-locatie.

De toenmalige minister voor Rechtsbescherming liet zich positief uit over De Compagnie en noemde het "een mooi project".<sup>21</sup> Om te voorkomen dat de opgedane kennis verloren zou gaan en om te kijken of de werkzame elementen van De Compagnie op duurzame wijze in het reguliere proces van DJI geïmplementeerd kunnen worden is in samenspraak met GNd afgesproken dat zij de kennis en ervaring opgedaan in De Compagnie zouden gebruiken om een nieuwe aanpak te ontwikkelen. Deze aanpak bestaat uit twee pijlers: 1) toeleiding naar werk en 2) arbeidsbemiddeling en moet aansluiten op het reguliere proces in de gevangenis en het concept van de BBA.<sup>22</sup> Deze aanpak werd Maatwerk en beschrijven we in het volgende hoofdstuk.

---

<sup>21</sup> Aanhangsel Handelingen II 2020/21, nr. 3414

<sup>22</sup> Kamerbrief 2021/22, 24 587, nr. 815.

# 3 Beschrijving van de Maatwerk-aanpak

In dit hoofdstuk beschrijven we de Maatwerk-aanpak aan de hand van de betrokken partijen, de bestandsdelen die zijn toegepast in de aanpak, de wijze van aanmelden en toelaten van gedetineerden, de positionering in het detentieverloop en in hoeverre Maatwerk nog vergelijkbaar is met haar voorganger De Compagnie. In dit hoofdstuk beantwoorden we daarmee de onderzoeksvragen over de bestandsdelen in de Maatwerk-aanpak, de wijze waarop het selectieproces verloopt en in hoeverre dit van invloed is op de werkzaamheid van de aanpak en in welke mate Maatwerk nog vergelijkbaar is met haar voorganger De Compagnie.

## 3.1 Mensen van Maatwerk

GNd is de vrijwilligersorganisatie die in PI Alphen aan den Rijn de pilot Maatwerk aanbiedt. Bij het aanbieden van Maatwerk zijn verschillende werknemers en vrijwilligers bij GNd betrokken, zoals de directeur, de projectleider en de financiële administratie. Daarnaast zijn er twee adviseurs arbeidsintegratie in dienst bij GNd die nauw betrokken zijn bij de uitvoering van Maatwerk

Bij Maatwerk is een groep van ongeveer dertig vrijwilligers betrokken. Deze vrijwilligers komen uit het netwerk van GNd. In totaal zijn enkele honderden vrijwilligers aangesloten bij GNd, maar deze zijn niet allemaal betrokken bij Maatwerk. Deze vrijwilligers hebben zich aangemeld vanuit hun geloofsovertuiging (een christelijke levensovertuigingsovertuiging is een voorwaarde voor aanmelding bij GNd<sup>23</sup>) en vullen hun taak als vrijwilliger vanuit die geloofsovertuiging in.

GNd heeft over de jaren een netwerk van werkgevers en ondernemers opgebouwd die bereid zijn om (ex-)gedetineerden in dienst te nemen. In het begin kwamen deze ondernemers met name uit het netwerk van GNd zelf of van de vrijwilligers. Inmiddels zijn er ook werkgevers betrokken die niet uit het primaire netwerk van GNd komen. Zij hebben bijvoorbeeld positieve verhalen gehoord van collega-ondernemers of zijn door GNd benaderd.

Gedetineerden zijn de doelgroep van Maatwerk. In de PI Alphen aan den Rijn zitten exclusief mannelijke gedetineerden. Elke gedetineerde heeft een casemanager die het eerste contactpunt is voor de gedetineerde en samen met de gedetineerde het D&R plan opstelt. Samen met de afdeling Detentie & Re-integratie bewaart de casemanager de regie over de re-integratieplannen en -mogelijkheden van de gedetineerde en monitort de voortgang. Daarnaast zijn er nog vele andere werknemers van de PI betrokken, zoals de PIW'ers (die ook in moeten staan voor de veiligheid van vrijwilligers op de afdeling) en de medewerkers van DJI die de toegang voor GNd medewerkers en vrijwilligers moeten regelen.

## 3.2 Bestandsdelen van Maatwerk

Maatwerk bestaat uit verschillende onderdelen, waarbij de verschillende delen apart gevolgd kunnen worden door gedetineerden al naar gelang hun behoefte. Vanuit De Compagnie zijn in het plan van aanpak van Maatwerk vijf werkzame bestandsdelen meegenomen:

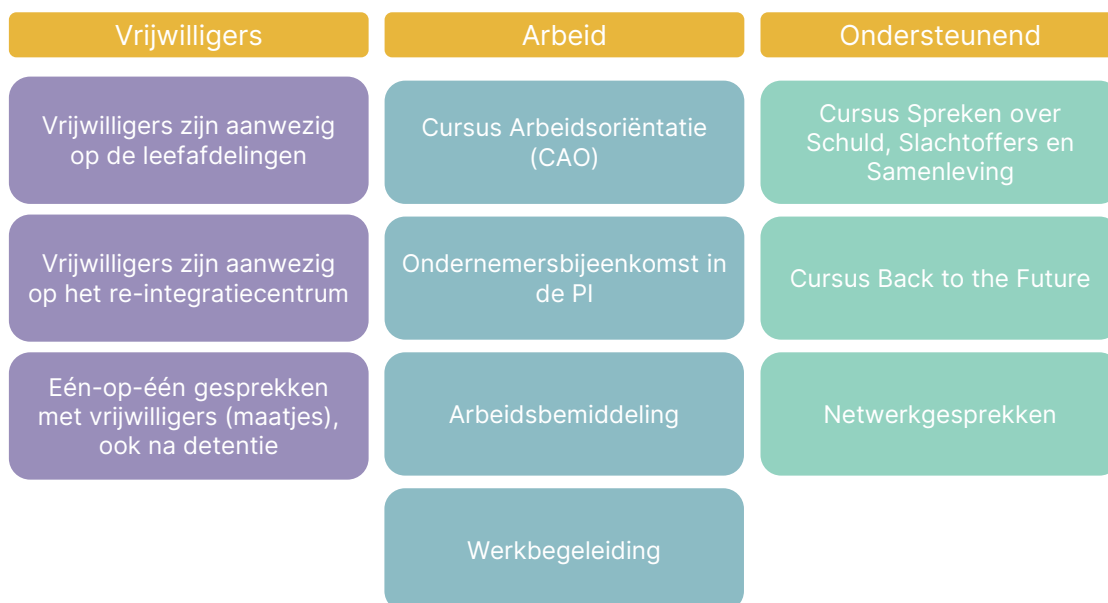
1. Focus op arbeid;
2. Vrijwilligerscontact en nazorg;

---

<sup>23</sup> Zie: [Gevangenezorg Nederland | Word vrijwilliger en ontdek wat bij je past](#)

3. SOS Cursus (Spreken over Schuld, Slachtoffers en Samenleving);
4. Herstel van relaties;
5. Ondernemers.

Deze bestandsdelen spelen in de praktijk allemaal een rol. De (grootte van de) rol van deze bestandsdelen bij de uitvoering van Maatwerk verschilt. Op basis van de interviews en ten behoeve van het latere opstellen van de interventielogica verdelen wij de Maatwerk bestandsdelen onderin drie categorieën: vrijwilligers, arbeid en ondersteunend.



*Figuur 2. De bestanddelen uit het Maatwerk aanbod, uiteenvallend in de categorieën vrijwilligers, arbeid en ondersteunend.*

De werkzame bestanddelen Focus op arbeid en Ondernemers vallen in deze verdeling beiden binnen de categorie Arbeid. Herstel van relaties en de SOS-cursus vallen in de ondersteunende categorie. Met ondersteunend wordt hier 'ondersteunend aan het proces' bedoeld, waarbij het proces verwijst naar het begeleiden en bemiddelen van gedetineerden naar duurzaam en passend werk en een succesvolle re-integratie.

#### **Antwoord op onderzoeksvraag**

*O5. Welke werkzame bestanddelen (zoals beschreven in het plan van aanpak) zijn daadwerkelijk geactiveerd in de Maatwerk-aanpak?*

De vijf werkzame bestandsdelen (focus op arbeid, vrijwilligerscontact en nazorg, SOS Cursus, herstel van relaties en ondernemers) die vanaf De Compagnie zijn meegenomen en opgenomen in het plan van aanpak worden aangeboden binnen Maatwerk. Gedetineerden maken in verschillende mate gebruik van het aanbod (zie latere antwoorden).

### **3.2.1 Vrijwilligers**

Vrijwilligers van GNd zijn aanwezig op de leefafdelingen van de gedetineerden, waar ze contact kunnen leggen met gedetineerden die hiervoor openstaan. In het begin liepen

vrijwilligers elke dinsdagavond rond op afdelingen A, B en D en de afdeling Extra Zorgvoorziening (EZV). Vanwege de personeelstekorten was er sinds oktober 2023 geen avondrecreatie meer mogelijk en konden de vrijwilligers dus op die momenten ook niet meer op de afdelingen zijn (Commissie van toezicht bij PI Alphen aan den Rijn, 2024). In overleg hebben de PI en GNd toen besloten om de vrijwilligers om de week op zaterdag toe te laten op twee afdelingen. Ook is toen besloten dat een vrijwilliger van GNd wekelijks plaats kon nemen in het re-integratiecentrum (RIC). Daarnaast is één keer per twee weken een adviseur arbeidsintegratie van GNd aanwezig op een doordeweeks dagdeel. Tijdens de avondrecreatie ontmoetten de vrijwilligers in eerste instantie alleen gedetineerden uit het plusprogramma. Op de zaterdagen is het ook mogelijk om contact te leggen met gedetineerden uit het basisprogramma.

Wanneer gedetineerden zich aanmelden bij Maatwerk worden ze in de regel gekoppeld aan een vrijwilliger. Deze koppeling wordt door GNd gedaan op basis van de kenmerken en behoefte van de gedetineerde en de vrijwilliger, en de mogelijke band die op de leefafdeling al is ontstaan. De gedetineerde en de vrijwilliger (het maatje) kunnen vervolgens één-op-één gesprekken voeren tijdens ambtelijk bezoek. Indien de behoefte daar is kan de gedetineerde ook samen met de vrijwilliger een aantal cursussen volgen. Ook na detentie kan het contact tussen de gedetineerde en de vrijwilliger blijven bestaan in de nazorg.

Gedetineerden in andere PI's, die daarmee geen onderdeel van Maatwerk, kunnen bij GNd ook een maatje aanvragen. In sommige van deze PI's ervaart GNd moeilijkheden bij het opzetten van de één-op-één gesprekken in privéruimtes. Daar vinden de bezoeken dus plaats in de bezoekeruimtes, waar ook andere gedetineerden tegelijkertijd bezoek ontvangen. GNd geeft aan dat zij merken dat gedetineerden en vrijwilligers niet dezelfde band op kunnen bouwen wanneer de gesprekken plaatsvinden tijdens de bezoeken. Gedetineerden laten niet het achterste van hun tong zien en zijn minder bereid zich open te stellen wanneer ze zich bevinden tussen medegedetineerden. PI Alphen aan den Rijn heeft geregeld dat vrijwilligers van GNd bezoeksafspraken kunnen maken voor ambtelijk bezoek.

Iedere vrijwilliger die zich aanmeldt bij GNd begint met een basistraining als voorbereiding op de praktijk en het contact met gedetineerden. Vrijwilligers die cursussen geven krijgen hier extra specifieke trainingen voor. Na elk gesprek rapporteren de vrijwilligers terug naar GNd over het verloop van het gesprek en de ontwikkelingen in het contact met de gedetineerde.

### 3.2.2 Arbeid

De categorie arbeid bestaat bij Maatwerk uit vier bestandsdelen: de cursus arbeidsoriëntatie (CAO), een ondernemersbijeenkomst in de PI, arbeidsbemiddeling en werkbegeleiding. De cursus arbeidsoriëntatie (CAO) bestaat uit vijf of meer sessies waar de gedetineerde met de vrijwilliger nadenkt over de eigen kwaliteiten, interesses, motivatie en waarden achter werken, ten opzichte van actief zijn in de criminaliteit. Deze sessies moeten ervoor zorgen dat de gedetineerden weet wat zijn motivatie is voor werk, welke kwaliteiten hij heeft en wat voor werk hij leuk en passend vindt. De cursus is een voorbereiding op de zoektocht naar werk in plaats van de zoektocht zelf, waarbij wordt geprobeerd om te werken aan een duurzame gedragsverandering (Gevangenzorg Nederland, 2024). Aan het eind van de cursus verplaatst de focus naar de wijze waarop de resterende tijd in detentie gebruikt kan worden om de kans op de door de gedetineerde gewenste baan te verhogen. Om deze reden adviseert GNd deze cursus zo vroeg mogelijk in een Maatwerk-traject te volgen. De vrijwilliger heeft een training gehad (een e-learning en cursusdag) en wordt tijdens de cursus ondersteund door de adviseurs arbeidsbemiddeling van GNd.

GNd organiseert daarnaast in samenwerking met PI Alphen bijeenkomsten in de PI waar werkgevers en deelnemers van Maatwerk elkaar kunnen ontmoeten. Ondernemers worden uitgenodigd in de PI voor een lunch met gedetineerden en presentaties van gedetineerden en vrijwilligers. De ondernemers horen over de ervaringen van gedetineerden, de wensen voor een mogelijke baan en krijgen een rondleiding door de PI. Voor gedetineerden is het doel van deze bijeenkomsten om meer zicht te krijgen op mogelijkheden voor passend werk en om de kans op een baan te vergroten door gesprekken te voeren met de ondernemers. Deelnemers van Maatwerk en werkgevers kunnen tijdens deze bijeenkomst ook praktische zaken bespreken zoals wanneer de deelnemer beschikbaar wordt en wanneer er een mogelijkheid is om een formeel sollicitatiegesprek te houden. In 2022 is er één bijeenkomst geweest (hierbij speelden restricties door de COVID-19 pandemie ook een rol), in 2023 twee en in de eerste helft van 2024 ook twee.

Wanneer een deelnemer van Maatwerk hier behoefte aan heeft, kunnen de adviseurs arbeidsintegratie helpen in de zoektocht naar een baan middels arbeidsbemiddeling. GNd beschikt over een netwerk van werkgevers, die in eerste instantie bestond uit ondernemers uit de eigen achterban, maar inmiddels is gegroeid met geïnteresseerde werkgevers of ondernemers die door GNd gericht benaderd zijn voor het plaatsen van een Maatwerk deelnemer. GNd legt contact met de werkgevers en introduceert de gedetineerde. Vervolgens zijn ze zowel voor de gedetineerde als voor de werkgever een aanspreekpunt en begeleiden ze beiden in de aanloop naar de eerste werkgever.

Als onderdeel van de nazorg biedt GNd ten slotte ook werkbegeleiding aan. Zolang een gedetineerde daar behoefte aan heeft, kan deze door de adviseurs arbeidsintegratie in de eerste periode bij de nieuwe werkgever begeleid worden.

### 3.2.3 Ondersteunend

Naast contact met vrijwilligers en een focus op arbeid bevat Maatwerk nog een drietal ondersteunende bestandsdelen, zoals de SOS-Cursus, de Back to the Future cursus en netwerkgesprekken. De cursus Spreken Over Schuld, Slachtoffers en Samenleving (SOS) is een cursus van acht sessies waarin de deelnemer samen met zijn vrijwilliger verschillende onderwerpen bespreekt, zoals het delict, de slachtoffers die zijn gemaakt, de impact van criminaliteit op slachtoffers, samenleving en eigen familie en leven bespreekt (Gevangenzorg Nederland, 2024). Het doel van de cursus is dat de deelnemer meer inzicht krijgt in eigen gedrag en de gevolgen daarvan. De SOS-cursus wordt afgesloten met een Daad van Herstel en een certificaat. Hierbij mogen gedetineerden ook vrienden en familie uitnodigen. In 2016 zijn een aantal herstelgerichte cursussen geëvalueerd, waaronder de SOS-cursus. Uit deze evaluatie kwam een positief beeld van de opzet en onderbouwing en de uitvoering van de SOS-cursus naar voren en draagt de cursus bij aan de doelen die het beoogd te bereiken (Zebel, et al., 2016).

GNd biedt deelnemers ook de cursus Back to the Future aan. Deze cursus richt zich op het gezin of de familie die de gedetineerde tijdens detentie achterlaat. In de cursus Back to the Future gaat de gedetineerde met de vrijwilliger in gesprek over gezins- en rolpatronen die veranderen en wat voor impact detentie heeft op de mensen die achterblijven. De cursus bestaat uit drie sessies. Door het volgen van de cursus kan er ruimte ontstaan om wederzijds gedachten, gevoelens en verwachtingen van de gevangene en zijn familie naar elkaar uit te spreken, waardoor de terugkeer in het gezin en/of de familie soepeler kan verlopen (Gevangenzorg Nederland, 2024).

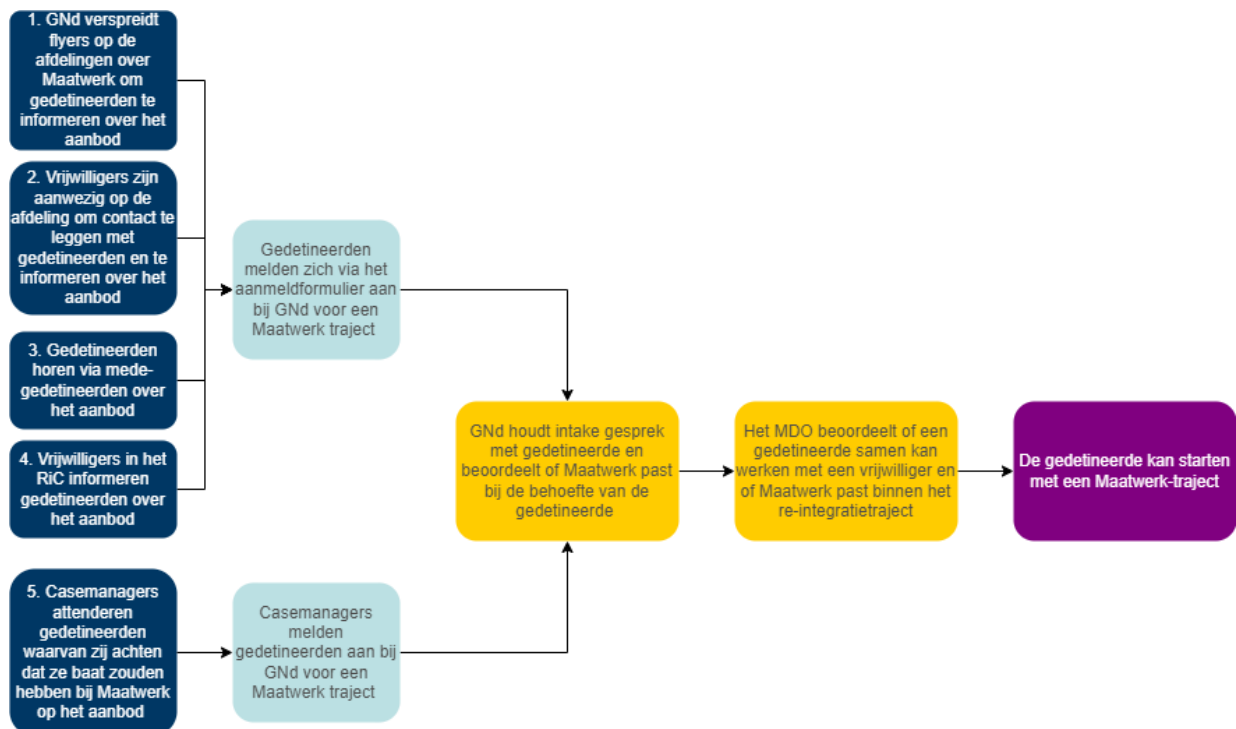
Met een soortgelijk doel biedt GNd ook het faciliteren van netwerkgesprekken aan onder begeleiding van een getrainde mediator. In deze gesprekken kunnen gedetineerden met

vrienden en familie praten over wat er is gebeurd en hoe het in de toekomst verder moet (Gevangenzorg Nederland, 2024).

### 3.3 Aanmelden en toelaten van gedetineerden

#### 3.3.1 Wijzen waarop informatie over het aanbod verspreid wordt

Onderstaande figuur toont het proces van aanmelden en toelating van gedetineerden tot een Maatwerk-traject. In de praktijk zijn er vijf manieren waarop een gedetineerde over Maatwerk te weten kan komen. Bij de eerste vier manieren ligt het initiatief tot aanmelding bij de gedetineerden, bij de vijfde manier spelen de casemanagers een belangrijke rol.



Figuur 3: Het proces van aanmelden en toelaten van gedetineerden tot een Maatwerk-traject.

Bij de start van de pilot werden gedetineerden met name geïnformeerd over het aanbod van Maatwerk middels flyers die waren verspreid op de leefafdelingen en de vrijwilligers die aanwezig waren op de leefafdelingen en contact konden leggen met de gedetineerden. Zoals eerder vermeld waren de vrijwilligers de eerste paar maanden aanwezig tijdens de avondrecreatie. Later is dit verplaatst naar de zaterdagen. Hiermee verbreedde ook de groep gedetineerden met wie de vrijwilligers in aanraking konden komen (van alleen gedetineerden in het plusprogramma naar alle gedetineerden).

Gesproken medewerkers van de PI, de gedetineerden en GNd geven aan dat de aanmeldingen voor de pilot met name begonnen te lopen toen er enkele successen behaald werden en gedetineerden elkaar gingen vertellen over Maatwerk. Gedetineerden die via medegedetineerden horen over het Maatwerk aanbod is hiermee in bovenstaande figuur de derde wijze waarop informatie over het Maatwerk aanbod verspreid wordt. Met het stopzetten van de avondrecreatie is ook besloten dat eens keer per week een vrijwilliger plaatsneemt in het re-integratiecentrum (RIC) om contact te leggen met de gedetineerden. Gedetineerden kunnen zich bij interesse vervolgens via aanmeldformulieren die op de afdelingen liggen aanmelden bij GNd voor een Maatwerk-traject.



### 3.3.2 De rol van de casemanagers en de doelgroep van Maatwerk

Ten slotte kunnen de casemanagers gedetineerden ook attenderen op het Maatwerk aanbod en hen aanraden één of meerdere onderdelen te volgen. Met het afschaffen van de avondrecreatie zijn de casemanagers meer betrokken bij het onder de aandacht brengen van het Maatwerk aanbod bij gedetineerden. Wanneer een gedetineerde deel wil nemen meldt de casemanager deze aan bij GNd. Medewerkers van de PI en GNd geven aan dat dit inmiddels de meest gangbare en gebruikte route is voor aanmeldingen.

De gesproken casemanagers geven aan het Maatwerk aanbod aan te bieden bij gedetineerden waarvan zij denken dat die 1) baat zouden hebben bij een maatje of 2) ondersteuning kunnen gebruiken bij het vinden van een geschikte baan. Dit impliceert dat er mogelijk twee doelgroepen zijn van Maatwerk.

### 3.3.3 Het toelatingsproces

Wanneer de aanmelding binnen is organiseert GNd een intake gesprek met de gedetineerde. GNd geeft aan dat ze in dit gesprek met name toetsen of de verwachtingen en wensen van de gedetineerde aansluiten bij datgene dat GNd aan kan bieden met Maatwerk. Gedetineerden die bijvoorbeeld te kort gedetineerd zijn om een vruchtbare samenwerking aan te gaan met een vrijwilliger<sup>24</sup> komen niet in aanmerking. Ook gedetineerden die alleen willen dat GNd een baan voor hen regelt zodat ze naar de BBA kunnen worden niet geschikt geacht voor een Maatwerk-traject ("we zijn geen uitzendbureau"). Daarnaast is het belangrijk dat een gedetineerde bereid is om samen te werken met een vrijwilliger. Wanneer een gedetineerde aan deze eisen voldoet is hij toelaatbaar tot het Maatwerk programma.

Het is voor GNd niet van belang of een gedetineerde op dat moment in het plus- of basisprogramma zit en zij vragen hier ook niet naar. Daarnaast geven ze in het intakegesprek aan dat stoppen met een Maatwerk-traject geen consequenties heeft voor het detentieverloop van de gedetineerde. Dit is van belang voor het waarborgen van de vertrouwensband tussen de gedetineerde en de vrijwilliger.

Nadat GNd aangeeft dat zij met een gedetineerde van start willen gaan wordt de aanmelding doorgezet naar het Multidisciplinair Overleg (MDO).<sup>25</sup> De PI blijft de verantwoordelijke partij voor de detentie en re-integratie van een gedetineerde en besluit of deelname aan Maatwerk aansluit bij het re-integratietraject van de gedetineerde. Hierbij kijken ze of de gedetineerde niet ook al meedoet aan andere vergelijkbare trajecten ("shoppen") en of het op dat moment het juiste moment is in de detentie om deel te nemen. Leden van het MDO geven aan dat de status (basis- of plusprogramma) van de gedetineerde niet direct meetelt, maar dat het wel van belang is dat het veilig is voor de vrijwilliger om samen te werken met een gedetineerde. Wanneer ook het MDO akkoord is met de deelname van de gedetineerde kan deze starten met een Maatwerk-traject.

#### Antwoord op onderzoeksvraag

<sup>24</sup> Officieel wordt een strafrestant van zes maanden gehanteerd. GNd geeft echter aan dat in de praktijk ze minimaal een strafrestant van vijf of zes maanden moeten hebben.

<sup>25</sup> In de inrichting wordt een gedetineerde minimaal één keer per zes weken besproken in het Multi Disciplinair Overleg (MDO) met als doel het detentie & re-integratieplan (hierna: D&R-plan) vast te stellen, aan te passen en de uitvoering te bewaken. In het MDO zijn personeelsleden van verschillende disciplines in de inrichting betrokken waaronder in ieder geval de casemanager, een penitentiair inrichtingswerker (PIW'er), een arbeidsmedewerker en de medische dienst. Het afdelingshoofd is de voorzitter van het MDO. [Bron: Commissie van Toezicht | Detensiefasering](#)

*07. Hoe verloopt het selectieproces en in hoeverre spelen de selectiecriteria een rol bij de werkzaamheid van de aanpak?*

Gedetineerden kunnen zich via verschillende routes aanmelden bij GNd voor een Maatwerk-traject. Hierbij kunnen ze op de afdeling of het re-integratiecentrum in aanraking komen met een Maatwerk vrijwilliger of aanwezige flyers of succesverhalen van medegedetineerden horen. Medewerkers van de PI, gedetineerden en GNd geven aan dat de aanmeldingen voor Maatwerk pas op gang kwamen na de eerste succesverhalen. Gedurende de pilot zijn de casemanagers ook meer betrokken bij Maatwerk en kunnen in samenspraak met de gedetineerde deze aanmelden bij GNd voor een Maatwerk-traject. Casemanagers geven aan een gedetineerde aan te melden als ze denken dat deze baat kan hebben bij een maatje of ondersteuning nodig heeft bij de zoektocht naar een passende baan.

GNd toetst vervolgens of de verwachtingen van de gedetineerden aansluiten bij het aanbod en het doel van Maatwerk. Het Multidisciplinair Overleg (MDO) bekijkt vervolgens of er met het oog op veiligheid bezwaren zijn om de gedetineerde samen te laten werken met een vrijwilliger. Ook behouden het MDO en de casemanager de regie over het re-integratietraject van een gedetineerde door te waarborgen dat deze niet verschillende soortgelijke trajecten volgt.

Voor deelname aan Maatwerk is er daarmee een beperkte set aan selectiecriteria. Gedetineerden worden niet toegelaten tot Maatwerk als ze:

- Een strafrestant van minder dan zes maanden hebben;
- Niet samen kunnen werken met een vrijwilliger;
- Al soortgelijke trajecten volgen;
- Behoeftes hebben die niet aansluiten bij het aanbod en het doel van Maatwerk.

De status (of een gedetineerde in het basis- of plusprogramma zit) speelt geen rol bij de toelating van een gedetineerde. Het Maatwerk aanbod is daarmee, met uitzondering van de groep kortverblijvenden, beschikbaar voor alle gedetineerden die behoefte hebben aan een maatje of ondersteuning bij het zoeken naar geschikt werk en samen kunnen werken met een vrijwilliger. Hiermee kunnen GNd en de vrijwilligers van Maatwerk in theorie een grotere groep gedetineerden bedienen dan het reguliere re-integratieaanbod, wat veelal beperkt blijft tot gemotiveerde gedetineerden in het plusprogramma.

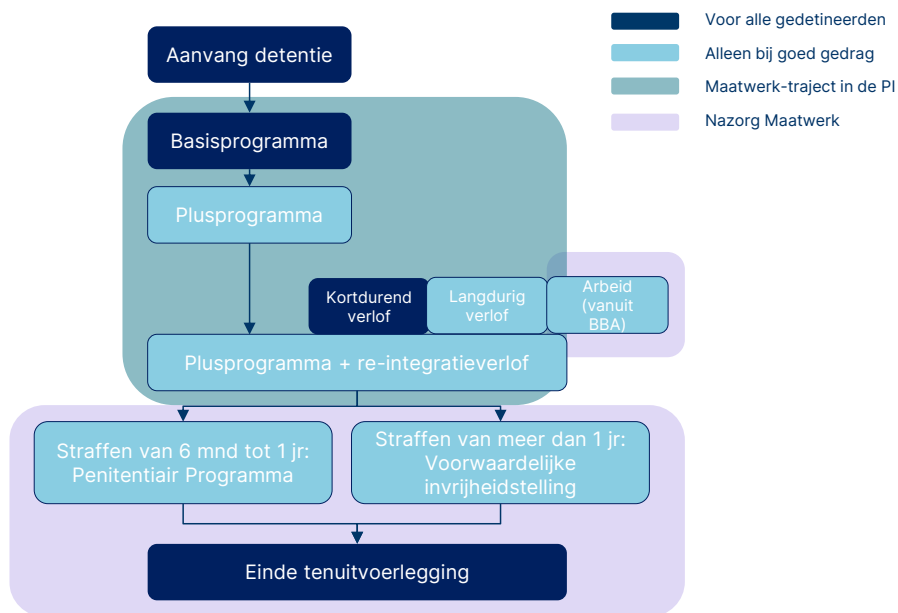
Er zijn geen aanwijzingen dat de beperkte set aan selectiecriteria of de brede doelgroep invloed hebben op de werkzaamheid van de aanpak.

### **3.4 Positionering in het detentieverloop**

Maatwerk is beschikbaar voor alle gedetineerden in het basisprogramma en het plusprogramma vanaf het moment dat ze starten met detentie totdat ze naar de BBA gaan of vrijkomen middels het Penitentiair Programma (PP) of voorwaardelijke invrijheidsstelling (v.i.). Zoals eerder genoemd wordt De Compagnie gezien als voorloper op het concept van de BBA. Een Maatwerk-traject wordt echter gevolgd tijdens de reguliere detentie en stopt

wanneer een gedetineerde naar de BBA gaat.<sup>26</sup> Het was organisatorisch in de PI niet gewenst om Maatwerk ook aan te bieden in de BBA, ook al was dit wel een wens van GNd. Deze plek in het detentieverloop (in de aanloop naar de BBA, PP of v.i.) lijkt ons ook de juiste. De voorwaarde voor gedetineerden dat ze een baan moeten hebben voordat ze door kunnen stromen naar de BBA sluit goed aan bij de twee pijlers van Maatwerk (arbeidstoeleiding en arbeidsbemiddeling) en de ondersteunende begeleiding van vrijwilligers om dit op een duurzame wijze tot stand te laten komen.

Vanaf het moment dat een gedetineerde naar de BBA gaat, vrijkomt via PP of v.i. of aan het einde van de straf zit start, kan hij, indien gewenst, een nazorg traject starten. Hierbij kan de vrijwilliger de gedetineerde blijven ondersteunen en bezoeken. Ook biedt GNd aan de gedetineerde tijdens de eerste dagen, weken of maanden te begeleiden.



Figuur 4. Detentiefasering en de positionering van Maatwerk. Bron: Kamerstuk 35 112 nr. 3, bewerking: Dialogic

### 3.5 Vergelijking met De Compagnie

Na afloop van De Compagnie zijn er door GNd tien werkzame bestanddelen geïdentificeerd die onderscheidend waren voor De Compagnie. Vijf daarvan zijn in het plan van aanpak vertaald naar de nieuwe pilot Maatwerk. Dit zijn Focus op arbeid, Vrijwilligerscontact en nazorg, SOS Cursus (Spreken over Schuld, Slachtoffers en Samenleving), Herstel van relaties en Ondernemers. De werkzame bestanddelen Verantwoordelijkheid als groep, Mijn Compagnieplan, Onderwijs en trainingen, Mentale en fysieke gezondheid en Voornaam compagnon zijn daarmee niet meegenomen naar Maatwerk.

Met name het feit dat bij De Compagnie het groepsproces centraal stond en Maatwerk een individuele aanpak is, is een groot verschil. Mede voor het bewaken van het groepsproces had De Compagnie een strenge selectieprocedure. Nu Maatwerk een individuele aanpak is, is deze strenge selectie niet nodig en is de aanpak beschikbaar voor een grotere groep gedetineerden, waaronder ook de gedetineerden in het basisprogramma. Ook het feit dat gedetineerden die voornamelijk op zoek zijn naar een maatje (en nog niet toe zijn aan een

<sup>26</sup> De gedetineerde heeft op dat moment wel de mogelijkheid om de samenwerking met de vrijwilliger en de adviseur arbeidsintegratie voort te zetten in de nazorg.

arbeidstoeleidingstraject) kunnen deelnemen aan Maatwerk is een verschil met De Compagnie. Bij De Compagnie lag de focus echt op arbeid en was arbeidsgeschiktheid een voorwaarde.

Vrijwilligers spelen in beide aanpakken een centrale rol. De frequentie van het contact tussen de vrijwilligers en de gedetineerden is in Maatwerk echter een stuk lager dan bij De Compagnie. Bij De Compagnie waren vrijwilligers vier avonden per week aanwezig op de afdeling en was er minimaal tweewekelijks contact tussen de deelnemer en de vrijwilliger. Bij Maatwerk zijn de vrijwilligers alleen om de week op zaterdag aanwezig, voorheen de dinsdagavond. Vrijwilligers kunnen via ambtelijk bezoek de gedetineerden bezoeken voor aparte gesprekken. De frequentie van deze gesprekken is afhankelijk van de behoeftes van de gedetineerde.

Eén van de werkzame bestanddelen van De Compagnie was het herstel van relaties, zowel het herstel met het sociale netwerk als met de samenleving. Bij De Compagnie was het mogelijk dagelijks telefonisch of Skype contact te hebben met het thuisfront en mocht familie maandelijks op bezoek komen op de afdeling. Dit is binnen Maatwerk niet meer mogelijk. Bezoek voor deelnemers van Maatwerk volgen de reguliere bezoeksregels. Daarnaast volgden gedetineerden verplicht de SOS-cursus. Bij Maatwerk is deze cursus vrijwillig. In plaats daarvan biedt GNd de cursus Back to the Future en netwerkgesprekken aan. Zoals uit hoofdstuk 5 Resultaten van de Maatwerk-aanpak zal blijken wordt hier door deelnemers van Maatwerk echter niet of nauwelijks gebruik van gemaakt.

#### **Antwoord op onderzoeksvraag**

*O6. In welke mate is de Maatwerk-aanpak nog vergelijkbaar met haar voorganger (De Compagnie)?*

Het grootste verschil tussen De Compagnie en Maatwerk is dat bij De Compagnie het groepsproces centraal stond en dat Maatwerk een individuele aanpak is. Bij De Compagnie zat een groep gedetineerden apart op een afdeling en werkten specifiek toe naar arbeid. Omdat de plekken op deze afdeling beperkt waren was er een strenge selectieprocedure en werden alleen arbeidsgeschikte en gemotiveerde gedetineerden toegelaten. Nu Maatwerk een individuele aanpak is, is het niet meer nodig om een strenge selectie toe te passen en is het aanbod beschikbaar voor een grotere groep gedetineerden. Daarnaast is het doel van de aanpak verbreed. Maatwerk heeft nog steeds een focus op arbeid, maar ook gedetineerden die behoefte hebben aan een maatje en mogelijk (nog) niet klaar zijn voor arbeid komen in aanmerking voor Maatwerk.

Bij De Compagnie was er veel aandacht voor het herstel van relaties met het sociale netwerk en met de samenleving. Deelnemers volgden verplicht de SOS Cursus, konden dagelijks telefonisch of Skype contact hebben met het thuisfront en familie mocht eens per maand op bezoek komen op de afdeling. Bij Maatwerk mogen deelnemers kiezen of ze de SOS Cursus willen volgen en is ook het contact met de familie of het extra bezoek geen onderdeel meer van de aanpak. Hiermee speelt het herstel van relaties binnen Maatwerk een kleinere rol dan het binnen De Compagnie deed.

# 4 Interventiologica van de Maatwerk-aanpak

## 4.1 Introductie

Een interventiologica laat schematisch de aannames achter en mechanismes onder een interventie zien. Het doel is om inzichtelijk te maken welke activiteiten op welke wijze bijdragen aan de doelstellingen van de interventie. De interventiologica dient daarmee als kapstok van een evaluatie: aan de hand hiervan kunnen wij analyseren of het plausibel is dat onderdelen bij kunnen dragen aan het behalen de doelstellingen en welke onderdelen niet, en waarom niet.

De reconstructie van de interventiologica is een iteratief proces geweest. De eerste versie van de interventiologica was gebaseerd op wetenschappelijke literatuur, zoals beschreven in H2 Achtergrond. De interventiologica is vervolgens aangevuld met inzichten over mogelijke mechanismes en uitkomsten uit de interviews met betrokkenen en de validatiesessie

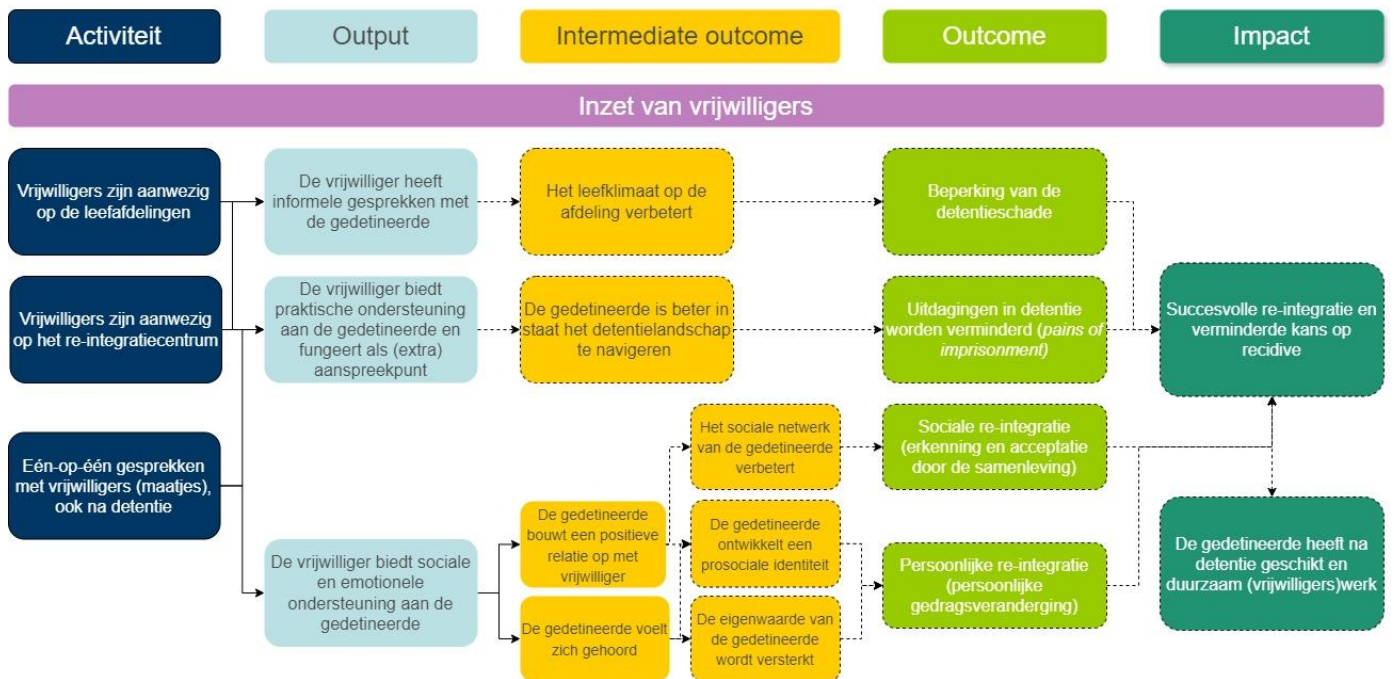
Omdat de interventiologica en bijbehorende activiteiten erg uitgebreid zijn per onderdeel van de Maatwerk-aanpak, hebben we ervoor gekozen om een interventiologica te reconstrueren per onderdeel (vrijwilligers, arbeid en ondersteunend). De drie onderdelen hebben echter wel interactie met elkaar en dragen bij aan dezelfde doelstellingen. Elke interventiologica bevat in ieder geval de volgende onderdelen:

1. **Activiteiten.** De activiteiten die binnen de interventie worden uitgevoerd om de doelstellingen te bereiken.
2. **Output.** De directe resultaten van de verschillende activiteiten.
3. **(Intermediate) outcome.** Activiteiten kunnen samen subdoelen hebben die bijdragen aan het interventiedoel. In die gevallen worden zij als (*intermediate*) *outcome* samengenomen.
4. **Impact.** Dit is het uiteindelijke doel van de interventie.

Deze evaluatie kende een aantal beperkingen, zoals in 1.4 al besproken. De pilot loopt pas een aantal jaar, waarbij er ook praktische beperkingen in de uitvoering waren, zoals de personeelstekorten bij DJI en de COVID-19 pandemie. Hierdoor hebben niet alle activiteiten (direct) doorgang kunnen vinden zoals voorzien. Dit heeft mogelijk gevolgen voor de wijze waarop de beoogde impact behaald kan zijn. Daarnaast zijn bepaalde concepten die onder de (*intermediate*) *outcomes* staan opgenomen in de interventiologica's niet meetbaar binnen de context van dit onderzoek. Hier kunnen we dus alleen stellen of het plausibel is dat deze behaald kunnen worden, maar niet of en in welke mate deze daadwerkelijk behaald zijn. Hiermee vertegenwoordigen ze in de interventiologica de meest positieve uitkomsten van de interventie.

Ten slotte speelt er een attributieprobleem. Wanneer de beoogde impact van de Maatwerk-aanpak behaald wordt (het hebben van geschikt en duurzaam (vrijwilligers)werk) kan dit niet zomaar worden toegeschreven aan Maatwerk. Daarvoor zijn er teveel andere factoren van belang, zoals het op orde hebben van alle basisvoorwaarden, het sociale netwerk en de kenmerken en uitgangspositie van de gedetineerde. Met onderstaande interventiologica's tonen we dus wat op basis van de literatuur en de interviews de wijze waarop de Maatwerk-aanpak bij kan dragen aan het behalen van de doelstellingen, maar niet in hoeverre een mogelijk succes geattribueerd kan worden aan de Maatwerk-aanpak.

## 4.2 Vrijwilligers



Figuur 5. Interventielogica van de inzet van vrijwilligers binnen Maatwerk bij de re-integratie van (ex-)gedetineerden. De gestippelde lijnen en pijlen tonen uitkomsten en relaties die binnen de context van dit onderzoek niet getoetst kunnen worden.

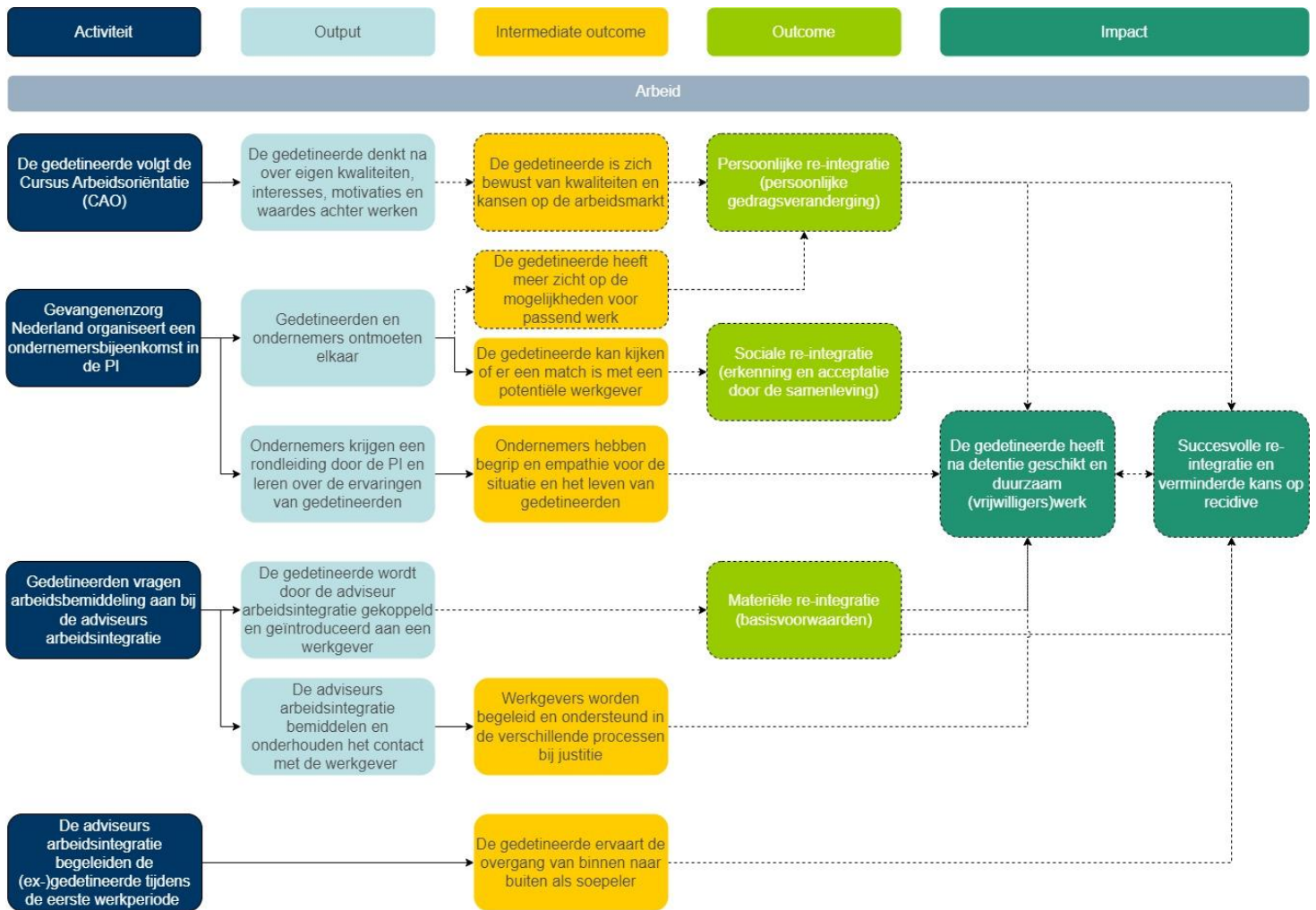
Bovenstaande figuur toont de door ons opgestelde interventielogica van de inzet van vrijwilligers binnen Maatwerk. De meeste *intermediate outcomes*, *outcomes* en *impacts* zijn alleen op basis van de literatuur en theorie gereconstrueerd, maar kunnen in het kader van dit onderzoek niet empirisch worden getoetst. Vrijwilligers van Maatwerk zijn aanwezig op de leefafdelingen en sinds 2024 ook op het re-integratiecentrum. Deze vrijwilligers kunnen informele gesprekken aanknopen met gedetineerden, vragen hoe het met hen gaat en een luisterend oor bieden. De vrijwilligers op het re-integratiecentrum kunnen daarnaast ook praktische ondersteuning bieden. Op basis van de literatuur blijkt dat de aanwezigheid van vrijwilligers op de afdeling ervoor kan zorgen dat de sfeer op de afdeling verandert en het leefklimaat verbetert. De vrijwilligers staan los van justitie en geven zelf aan de gedetineerden 'als mens' te zien en te behandelen. Uit de literatuur blijkt dat een dergelijke benadering van personeel (in dit geval vrijwilligers) en gedetineerden belangrijk is voor de beleving van de gedetineerde en een goed leefklimaat op de afdeling. Een goed leefklimaat in detentie zorgt ervoor dat gedetineerden met minder detentieschade naar buiten gaan, wat vervolgens bij kan dragen aan een succesvolle re-integratie.

Deelnemers van Maatwerk worden gekoppeld aan een vrijwilliger (een maatje). Deze vrijwilligers kunnen zowel praktische als sociale en emotionele ondersteuning bieden aan de gedetineerde. De vrijwilliger kan de gedetineerde helpen bij het navigeren van het detentielandschap, het administratieve proces en het benodigde papierwerk. Uit de literatuur komt naar voren dat de vrijwilliger op die manier de uitdagingen in detentie kan verminderen en de *pains of imprisonment* verzachten. Minder *pains of imprisonment* kunnen ervoor zorgen dat gedetineerden detentie op een betere manier verlaten, wat bij kan dragen aan een succesvolle re-integratie. Van belang hierbij is ook dat het contact met het maatje ook na detentie kan blijven voortbestaan

In met name de één-op-één gesprekken kunnen vrijwilligers sociale en emotionele ondersteuning bieden. Via langdurig één-op-één contact met dezelfde vrijwilliger kan er een positieve relatie opgebouwd worden tussen gedetineerde en vrijwilliger. De vrijwilliger kan met deze relatie bijdragen aan de kwaliteit van het sociale netwerk van de gedetineerde. Wanneer de vrijwilliger en de gedetineerde een band ontwikkeld hebben kan de vrijwilliger onderdeel worden van het sociale netwerk van de gedetineerden en hier een aanvulling op zijn. De opbouw van nieuwe positieve relaties kan, volgens de literatuur, bijdragen aan de sociale re-integratie van de gedetineerde, omdat deze erkenning en acceptatie ondervindt van een nieuw contact uit de samenleving. Een kwalitatief goed sociaal netwerk wordt daarmee in de literatuur gezien als een belangrijke factor voor een succesvolle re-integratie.

De inzet en de benadering van de vrijwilligers van GNd, waarbij ze uitgaan van de kwaliteiten van de gedetineerde (*strengths-based approach*) sluit aan bij het Good Lives Model. Volgens het GLM kan deze benadering, waarbij er geluisterd wordt naar wat de gedetineerde kan en wil, bijdragen aan de ontwikkeling van een prosociale identiteit. Omdat de vrijwilliger ook niet van justitie is ervaren gedetineerden meer ruimte voor het vertellen over hun ervaringen en problemen. Het contact met de vrijwilligers kan daarmee ook bijdragen aan de versterking van de eigenwaarde van de gedetineerde. Een versterkte eigenwaarde kan volgens de literatuur vervolgens bijdragen aan de persoonlijke re-integratie van de gedetineerde doordat de gedetineerde een persoonlijke ontwikkeling en herstel van identiteit doormaakt.

### 4.3 Arbeid



Figuur 6. Interventielogica van de onderdelen onder de categorie arbeid binnen Maatwerk bij de re-integratie van (ex-)gedetineerden. De gestippelde lijnen en pijlen tonen uitkomsten en relaties die binnen de context van dit onderzoek niet getoetst kunnen worden.

Figuur 6 toont de interventielogica van de activiteiten die binnen de categorie arbeid vallen. De effecten van de gestippelde (*intermediate*) *outcomes* en *impacts* konden in het kader van dit onderzoek niet empirisch worden getoetst. Deelnemers van Maatwerk kunnen de Cursus Arbeidsoriëntatie volgen, waarin ze nadenken over de eigen kwaliteiten, interesses, motivaties en waardes achter werken. Na afronding van de cursus zou de gedetineerde zich bewust moeten zijn van de eigen kwaliteiten en kansen op de arbeidsmarkt. Dit kan volgens de literatuur bijdragen aan de persoonlijke re-integratie van de gedetineerde en aan het later vinden van geschikt en duurzaam (vrijwilligers)werk. Geschikt werk vergroot de kans dat de (ex-)gedetineerde de baan kan behouden, waarmee de kans op recidive zou verminderen.

GND en de PI Alphen aan den Rijn organiseren samen ondernemersbijeenkomsten in de PI. Hier kunnen deelnemers van Maatwerk en ondernemers elkaar ontmoeten. Door deze ontmoetingen krijgen gedetineerden meer zicht op de mogelijkheden voor passend werk. Dit kan volgens de literatuur bijdragen aan persoonlijke re-integratie en de kans op passend werk na detentie vergroten. Het doel van de gesprekken is ook om te kijken of er een match is tussen een gedetineerde en een potentiële werkgever. De gesprekken met de potentiële



werkgevers, en hun interesse om de gedetineerde in dienst te nemen, kunnen bijdragen aan het gevoel van erkenning en acceptatie door de samenleving - de sociale re-integratie van de gedetineerde. Wanneer er een match is vergroot dit ook de kans op duurzaam werk na detentie. Ondernemers krijgen daarnaast een rondleiding door de PI en leren zo over de ervaringen en de leefomgeving van gedetineerden. In de interviews met werkgevers geven ze aan dat deze kennis bij kan dragen aan de betrokkenheid en het begrip van potentiële werkgevers tegenover de gedetineerden. Dit kan vervolgens weer bijdragen aan een stabielere werkgever-werknemer relatie en het hebben en behouden van geschikt, duurzaam (vrijwilligers)werk voor de gedetineerde.

Wanneer een gedetineerde daar behoefte aan heeft kan deze de adviseurs arbeidsintegratie van GNd vragen om te helpen in de zoektocht naar geschikt werk. De adviseurs arbeidsintegratie kunnen hiervoor hun netwerk van werkgevers aanspreken, maar ook al naar gelang de behoefte van de gedetineerde een (voor GNd) nieuwe werkgever aanschrijven.<sup>27</sup> De adviseurs arbeidsintegratie koppelen vervolgens de gedetineerde aan een werkgever, leggen het eerste contact met de werkgever en introduceren de gedetineerde. Een gesproken werkgever gaf aan dat deze introductie voor hem vertrouwen wekte in het feit dat de gedetineerde geschikt zou zijn voor het werk dat deze werkgever kon bieden. Hij vertrouwde hierin de inschatting van de adviseur arbeidsintegratie van GNd. Deze arbeidsbemiddeling draagt hiermee, indien de koppeling succesvol heeft plaatsgevonden, bij aan de basisvoorwaarde werk en inkomen. Daarnaast bemiddelen en onderhouden de adviseurs arbeidsintegratie ook het contact met de werkgever. Ondernemers gaven in de interviews aan dat drukte bij case-managers, de problemen in de doorstroom naar de BBA en de administratieve processen die een ondernemer moet doorlopen voor veel onduidelijkheden en vragen zorgen. De adviseurs arbeidsintegratie kunnen de ondernemer begeleiden en ondersteunen en als aanspreekpunt fungeren.

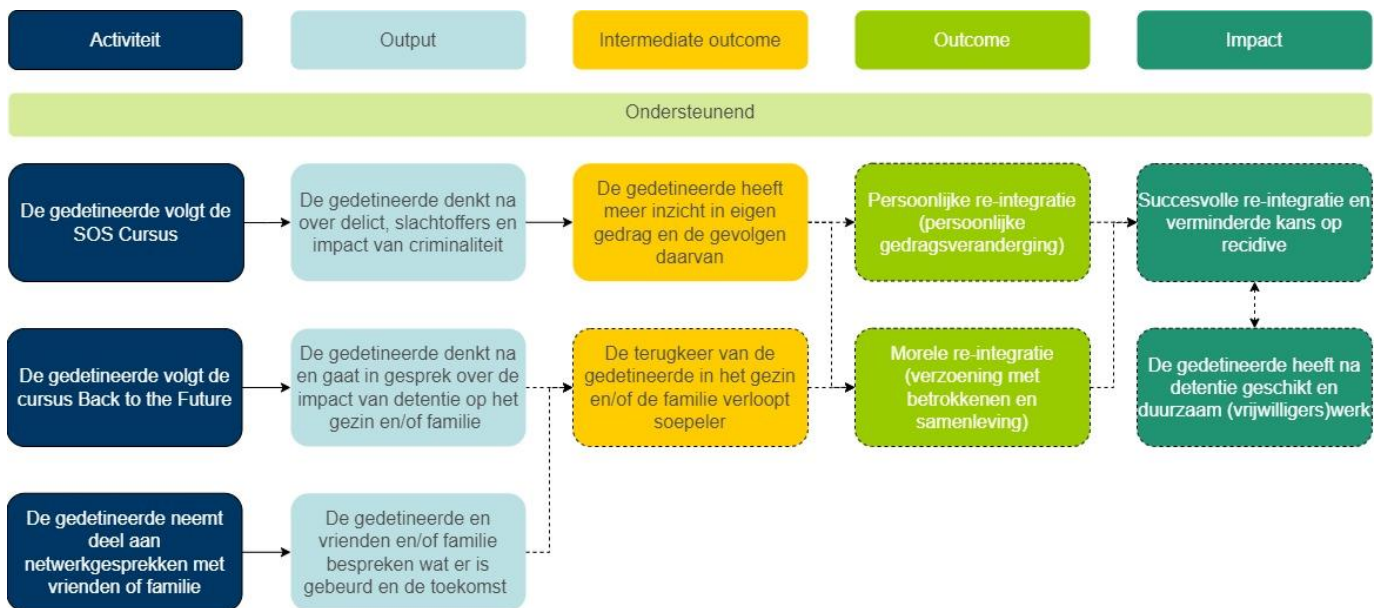
Ten slotte kunnen de adviseurs arbeidsintegratie de (ex-)gedetineerde (als deze daar behoefte aan heeft) ook nog begeleiden tijdens de eerste werkperiode. Uit de literatuur blijkt dat met name langverblijvende personen de overgang van binnen naar buiten als weinig soepel ervaren. Deze werkbegeleiding, maar ook het contact met de vrijwilliger in de nazorg, kan ervoor zorgen dat deze overgang door de gedetineerde als soepeler wordt ervaren doordat hij ondersteunt wordt door iemand die hem ook binnen al kende.

---

<sup>27</sup> Bron: interview met adviseur arbeidsintegratie

## 4.4 Ondersteunend

Als laatste biedt GND ook nog een aantal ondersteunende activiteiten aan. Deze activiteiten beogen niet direct bij te dragen aan het vinden van geschikt en duurzaam (vrijwilligers)werk na detentie, maar beogen een bijdrage te leveren aan een succesvolle re-integratie van de deelnemer. Hierbij is het belangrijk op voorhand al te vermelden dat de ondersteunende onderdelen uit de Maatwerk-aanpak alleen niet voldoende ondersteuning (kunnen) bieden om voor vele gedetineerden het beoogde doel van een succesvolle re-integratie te bereiken. Hiervoor zullen ook andere interventies nodig zijn.



Figuur 7. Interventiologica van de ondersteunende onderdelen van Maatwerk bij de re-integratie van (ex-)gedetineerden. De gestippelde lijnen en pijlen tonen uitkomsten en relaties die binnen de context van dit onderzoek niet getoetst kunnen worden.

Bovenstaande figuur toont de interventiologica van de ondersteunende onderdelen van de Maatwerk-aanpak. Gedetineerden kunnen samen met een vrijwilliger de SOS-cursus volgen waarin ze nadenken en praten over het delict, de slachtoffers en de impact van criminaliteit op de samenleving. Eerdere studies toonden aan dat tijdens deze cursus de gedetineerde meer inzicht in het eigen gedrag en de gevolgen daarvan krijgt. Op basis van de literatuur zou dit bij kunnen dragen aan persoonlijke en morele re-integratie, waarbij de gedetineerde zich verzoent met betrokkenen en met de samenleving. Bij de cursus Back to the Future gaat de gedetineerde in gesprek over de impact van detentie op het gezin en/of de familie. De gedetineerde kan ook deelnemen aan netwerkgesprekken waarbij hij onder begeleiding van een mediator in gesprek gaat met vrienden en/of familie over wat er is gebeurd en hoe het in de toekomst verder moet. Deze twee activiteiten kunnen er beide aan bijdragen dat de terugkeer van de gedetineerde in het gezin en/of familie soepeler verloopt. Dit zou volgens de literatuur vervolgens via persoonlijke en morele re-integratie bij kunnen dragen aan een succesvolle re-integratie na detentie.

## 4.5 Overkoepelend

De drie interventiologica's tonen de activiteiten en mechanismes van de Maatwerk-aanpak. In hoofdstuk 2.1 beschreven we de zes vormen van re-integratie waar inspanning op nodig

is voor een succesvolle re-integratie. Via verschillende routes in de interventielogica's zien wij dat Maatwerk bij kan dragen aan vier van de zes vormen van re-integratie:

- 1) Materiële re-integratie: praktische ondersteuning met betrekking tot basisvoorwaarden zoals onderdak en inkomen;
- 2) Sociale re-integratie: erkenning en acceptatie door de samenleving, idee van *membership*;
- 3) Persoonlijke re-integratie: op individueel niveau een verandering, ontwikkeling of het 'herstellen' van een persoon;
- 4) Morele re-integratie: de verzoening tussen betrokken personen en de samenleving.

Daarnaast zien we dat de Maatwerk-aanpak twee mogelijke impacts *kan* bereiken die interactie met elkaar hebben: 1) het hebben van geschikt en duurzaam (vrijwilligers)werk na detentie en 2) een succesvolle re-integratie en een verminderde kans op recidive. Uit de literatuur weten we dat het hebben én het behouden van een baan in de eerste periode na detentie bijdraagt aan een verminderde kans op recidive en een succesvolle re-integratie. De interventielogica van de onderdelen uit de categorie Arbeid kunnen met name bijdragen aan een de doelstelling van het hebben van werk na detentie, terwijl de onderdelen uit de categorieën Vrijwilligers en Ondersteunend in eerste instantie breder bij kunnen dragen aan een succesvolle re-integratie en op die manier bevorderend kunnen hebben voor het vinden en behouden van werk na detentie. Deze visie werd bevestigd door deelnemers aan de validatiesessie.

De interventielogica's laten ook zien waar de Maatwerk-aanpak *geen* bijdrage aan kan leveren, zoals aan formele re-integratie (het herstellen van de burgerstatus door formele procedures) of politieke/maatschappelijke re-integratie. Daarnaast blijkt ook uit de literatuur dat het hebben van geschikt en duurzaam (vrijwilligers)werk alleen niet voldoende is om recidive tegen te gaan en succesvol te re-integreren. Naast de basisvoorwaarde werk en inkomen moeten bijvoorbeeld ook de andere basisvoorwaarden op orde zijn. De inzet van de vrijwilligers en de ondersteunende onderdelen alleen zijn niet voldoende voor het behalen van de doelstellingen. Hiervoor is ook aanvullend re-integratieaanbod essentieel.

Ten slotte hangt de mogelijke effectiviteit van de interventie af van de kenmerken en uitgangssituatie van de gedetineerde. De beoogde (*intermediate*) *outcomes* en *impact* zal alleen bereikt worden als de gedetineerde in staat is om de *output* te realiseren. Wanneer een vrijwilliger en gedetineerde bijvoorbeeld geen positieve band op kunnen bouwen zal de inzet van de vrijwilliger voor deze gedetineerde niet of minder bijdragen aan de beoogde sociale en persoonlijke re-integratie.

#### **Antwoord op onderzoeksvraag**

*O9. Kunnen we op basis van bovenstaande uitkomsten plausibel maken dat de Maatwerk-aanpak effectief kan zijn?*

Om te bepalen of Maatwerk effectief *kan* zijn is het eerst van belang om Maatwerk af te bakenen. Maatwerk alleen zal niet voldoende zijn voor een succesvolle re-integratie van gedetineerden. Met betrekking tot de basisvoorwaarden richt Maatwerk zich op de basisvoorwaarde werk en inkomen en een verbetering van het sociaal netwerk. De andere vier basisvoorwaarden zullen via ander re-integratieaanbod aangepakt moeten worden. Daarnaast dekken de ondersteunende onderdelen ook niet alle mogelijke re-integratiebehoeften van gedetineerden af. Aanvullend aanbod zal voor sommige gedetineerden dus nodig zijn om de doelstellingen te behalen. De ondersteunende onderdelen

van Maatwerk zijn bijvoorbeeld voor gedetineerden met een middelenverslaving niet toereikend om na detentie geschikt en passend werk te vinden en te behouden.

Uit eerdere onderzoeken blijkt dat het behouden van een baan na detentie belangrijk is voor het verminderen van recidive en een succesvolle re-integratie. De kansen op het behouden van een baan zijn groter als een gedetineerde weet wat zijn motivatie is voor werk, welke kwaliteiten hij heeft en wat voor werk hij leuk en passend vindt, als de relatie met de werkgever goed is en als deze werkgever ook is begeleid en is voorbereid op het werkgeverschap van (ex-)gedetineerden. Daarnaast kunnen de adviseurs arbeidsintegratie naar aanleiding van de motivatie van gedetineerden actief potentiële werkgevers benaderen en de gedetineerde introduceren, waardoor de kans op een geschikte baan voor de gedetineerde groter wordt. Op basis hiervan kan plausibel worden gemaakt dat de Maatwerk-aanpak effectief kan zijn op het gebied van arbeidstoeleiding en arbeidsbemiddeling.

Dat vrijwilligers een positieve bijdrage aan verschillende vormen van re-integratie van gedetineerden kunnen leveren blijkt uit de literatuur. Uit de interventielogica volgt echter ook dat voor het behalen van de effecten van belang is dat er een vertrouwensband is tussen de gedetineerde en de vrijwilliger en dat de relatie positief is. Of de vrijwilliger en de gedetineerde een band kunnen vormen zal afhankelijk zijn van verschillende factoren waaronder de persoonlijkheden van zowel de gedetineerde als de vrijwilliger. Niet voor elke gedetineerde zal de Maatwerk-aanpak en de wijze waarop deze door GNd en de vrijwilligers ingevuld wordt de juiste zijn. Voor de groep gedetineerden waar de vrijwilligers van GNd wel bij aansluiten kan plausibel worden gemaakt dat het contact bijdraagt aan een succesvolle re-integratie.

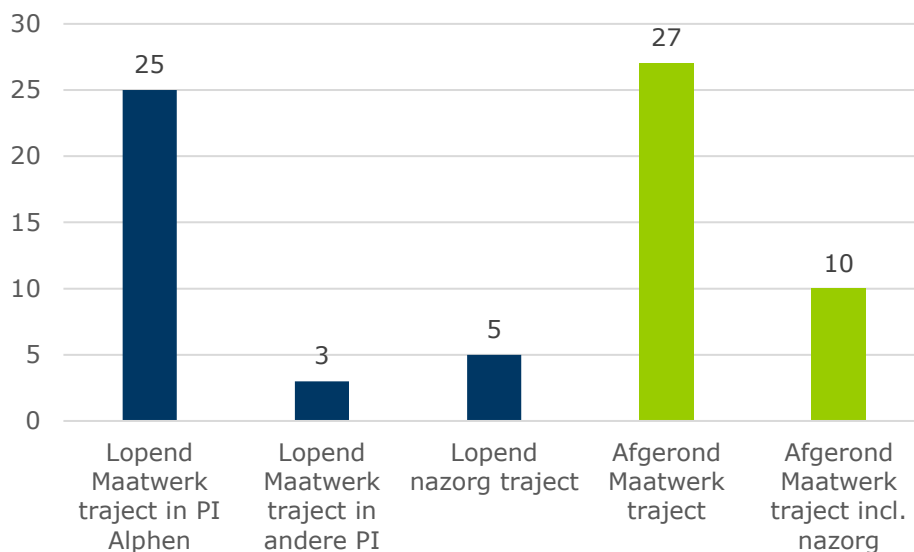
## 5 Resultaten van de Maatwerk-pilot

In dit hoofdstuk bespreken we de resultaten van de driejarige Maatwerk-pilot. Hierbij kijken we naar de deelname van gedetineerden aan Maatwerk. Binnen deze evaluatie is het niet mogelijk om verdere uitkomsten kwantitatief in kaart te brengen. Ten eerste omdat deze door de korte duur van de pilot nog niet of nauwelijks aanwezig zullen zijn. Niet alle deelnemers hebben detentie bijvoorbeeld al verlaten. Daarnaast zijn de beoogde uitkomsten vaak van een zachtere aard, wat het moeilijk maakt om ze kwantitatief te meten. Bovendien kunnen veel andere factoren bijdragen aan de mogelijke geobserveerde effecten. In dit hoofdstuk kijken we dus naar deelname en resultaten op deelnemersniveau en hoe die zich verhouden tot de doelstellingen en de kosten van de pilot. In het volgende hoofdstuk 6 (ervaringen van betrokkenen met de Maatwerk-aanpak) proberen we hier op basis van de interviews verdere kwalitatieve duiding aan te geven.

### 5.1 Maatwerk deelnemers

#### 5.1.1 Overkoepelend

In totaal zijn er in de PI Alphen aan den Rijn 76 Maatwerk-trajecten gestart.<sup>28</sup> In het eerste jaar (2022) zijn er tien gedetineerden gestart met Maatwerk, in 2023 groeide dit aantal naar 45 en in de eerste helft van 2024 zijn er 21 gedetineerden van start gegaan. GNd had als doelstelling om ieder jaar 70 Maatwerk-trajecten met gedetineerden te starten. Deze doelstelling is daarmee niet bereikt.



Figuur 8. Status van Maatwerk-trajecten.

Van de 76 gedetineerden zijn er 70 gekoppeld aan een vrijwilliger. Twee gedetineerden hadden een te kort strafrestant om gekoppeld te worden aan een vrijwilliger maar zijn wel bemiddeld naar werk. De overige vier trajecten zijn vroegtijdig beëindigd doordat de gedetineerde versneld is overgeplaatst naar een andere PI. Van de 70 vrijwilligerstrajecten zijn er inmiddels? in totaal 37 afgerond, waarvan tien gedetineerden ook nog een nazorgtraject

<sup>28</sup> Gevangenezorg Nederland begeleidde en bemiddelde tijdens Maatwerk ook nog 28 (ex-)gedetineerden van De Compagnie naar werk. Deze zijn in deze cijfers niet meegenomen.

hebben afgerond. Momenteel lopen er nog vijf nazorgtrajecten en 28 Maatwerk-trajecten. Van de lopende trajecten zijn drie gedetineerden overgeplaatst naar andere PI's maar loopt het contact met de vrijwilliger en GNd door (zie Figuur 8). Van de 42 gedetineerden die een vrijwilligerstraject hebben afgerond (n = 37) of in een nazorgtraject zitten (n = 5) zijn er dertien bemiddeld naar werk. Daarnaast zijn er nog twee gedetineerden bemiddeld naar werk die niet zijn gekoppeld aan een vrijwilliger.

In totaal zijn er mid-2024 42 trajecten in de PI afgerond. Deze trajecten duurden gemiddeld 205 dagen. Trajecten met gedetineerden die lang(er) in detentie moeten verblijven zijn nog niet afgerond. De gemiddelde duur van een Maatwerk-traject kan in het vervolg dus nog oplopen.

Daarnaast hadden nog dertien gedetineerden zich aangemeld voor een Maatwerk-traject, maar zijn hier niet mee van start gegaan. Zes daarvan zijn afgewezen door het MDO omdat zij vonden dat de gedetineerde niet samen kon werken met een vrijwilliger of omdat deze gedetineerde al deelnam aan vergelijkbare trajecten. In de PI liep gedurende de Maatwerk pilot ook een traject met voetbalclub ADO Den Haag waarbij ook werkgevers betrokken waren. Alleen bij uitzondering mochten gedetineerden deelnemen aan beide trajecten. GNd wees daarnaast nog zeven gedetineerden af omdat:

1. Het strafrestant te kort was om een traject met een vrijwilliger te starten;
2. Er geen interesse was in een traject, maar de gedetineerde alleen deel wilde nemen om een positieve indruk in de rechtbank te kunnen maken;
3. Er alleen vraag was naar werk tijdens de BBA-periode, omdat de gedetineerde bijvoorbeeld al werk na detentie had gevonden als zelfstandige of bij een familielid. GNd geeft aan dat ze dan ingeschakeld zouden worden als uitzendbureau voor de BBA-periode en dat dat niet past bij hun doelstellingen.

### 5.1.2 Per onderdeel van een Maatwerk-traject

Tabel 1 toont de onderdelen van Maatwerk waar gedetineerden binnen een Maatwerk-traject aan deel kunnen nemen. Gedetineerden kunnen meerdere onderdelen volgen. Van de in totaal 76 deelnemers zijn er 29 die alleen gekoppeld zijn aan een vrijwilliger en niet deel hebben genomen aan een ander onderdeel (zestien afgeronde trajecten en dertien lopende trajecten).

Een derde van de Maatwerk deelnemers (n = 25) volgde de Cursus Arbeidsoriëntatie. Het onderdeel arbeidsbemiddeling uit onderstaande tabel start wanneer een gedetineerde bij een adviseur arbeidsintegratie aangeeft geholpen te willen worden bij het zoeken naar een baan en eindigt wanneer hij aan de eerste werkdag begint. In 2022 is er één deelnemer van Maatwerk naar werk bemiddeld, in 2023 zeven en in de eerste helft van 2024 ook zeven.

Deelnemers van Maatwerk volgen minder vaak een ondersteunend onderdeel. In totaal zijn er negen gedetineerden geweest die de SOS Cursus hebben gevolgd.<sup>29</sup> Slechts één gedetineerde heeft naast de SOS-Cursus ook deelgenomen aan zowel de Cursus Back to the Future als een netwerkgesprek.

---

<sup>29</sup> Hiervan volgen er momenteel drie ook de SOS Follow Up cursus

Tabel 1. Aantal gedetineerden dat deelnam aan een Maatwerk onderdeel. Een gedetineerde kan deelnemen aan meerdere onderdelen. De cijfers voor 2024 zijn van het eerste halfjaar van 2024. (n = 76)

	2022	2023	Eerste helft 2024	Totaal
<b>Vrijwilligers</b>				
Gekoppeld aan vrijwilliger	10	41	19	<b>70</b>
Nazorg	2	7	6	<b>15</b>
<b>Arbeid</b>				
Cursus Arbeidsoriëntatie	0	13	12	<b>25</b>
Arbeidsbemiddeling	1	7	7	<b>15</b>
<b>Ondersteunend</b>				
SOS Cursus	2	7	0	<b>9</b>
Cursus Back to the Future	0	1	0	<b>1</b>
Netwerkgesprekken	0	1	0	<b>1</b>

#### Antwoord op onderzoeksvraag

*O1. Hoeveel vrijwilligerstrajecten zijn er gestart, hoeveel zijn er afgerond en hoeveel gedetineerden zijn daadwerkelijk bemiddeld naar vrijwilligerswerk of betaald werk? Hoeveel trajecten zijn niet gestart of niet afgerond en waarom?*

Er zijn 70 vrijwilligerstrajecten gestart waarvan er 37 zijn afgerond. Daarvan zijn dertien gedetineerden bemiddeld naar (vrijwilligers)werk. Dertien trajecten zijn niet gestart omdat de verwachtingen van de gedetineerden niet aansloten bij de doelstellingen van Maatwerk of omdat het MDO een samenwerking tussen de gedetineerde en de vrijwilliger niet zag zitten of omdat de gedetineerde al deelnam aan een vergelijkbaar traject.

*O2. Hoe verhouden deze uitkomsten zich tot de doelstellingen uit het plan van aanpak?*

Het aantal gestarte trajecten is lager dan de doelstelling van GNd om binnen Maatwerk ieder jaar 70 gedetineerden te begeleiden.

*O3. Wat is de gemiddelde doorlooptijd van een traject?*

De tot op heden afgeronde Maatwerk-trajecten hadden een gemiddelde doorlooptijd van 205 dagen.

## 5.2 Kosten

Het jaarverslag van 2022 van GNd laat zien dat de Maatwerk kosten in dat jaar €455.712 waren, in 2023 betroffen deze kosten €406.991. De kosten van 2024 zijn nog niet bekend, maar als we ervanuit gaan dat deze kosten hetzelfde waren als het voorgaande jaar dan zijn de totale kosten voor de driejarige Maatwerk-pilot voor GNd €1.269.154. Hiervoor ontvingen ze in totaal €525.000 subsidie van het Ministerie van Justitie en Veiligheid. De overige financiering komt voort uit particuliere donaties, kerkelijke gemeenten en overige

fondsenwerving. DJI en PI Alphen hebben daar bovenop ook nog kosten voor de opzet en uitvoering van Maatwerk gemaakt, met name personeelskosten, deze zijn niet opgenomen in onderstaande tabel omdat deze niet gemakkelijk te achterhalen zijn en niet bekend zijn bij de onderzoekers. Onderstaande tabel toont de kosten van de pilot per jaar.

Tabel 2. Kosten en financiering van Maatwerk. De schuingedrukte bedragen zijn een schatting. De kosten voor DJI en PI Alphen zijn hierin niet meegenomen (omdat ze niet bekend zijn bij de onderzoekers).

	<b>Kosten GNd</b>	<b>Subsidie</b>	<b>Overige financiering</b>
<b>2022</b>	€455.712	€175.000	€280.712
<b>2023</b>	€406.991	€175.000	€231.991
<b>2024</b>	€406.991	€175.000	€231.991
<b>Totaal</b>	<b>€1.269.154</b>	<b>€525.000</b>	<b>€744.154</b>

Met deze kosten zijn tot mid-2024 76 trajecten gestart en zijn er ten minste vijftien deelnemers actief bemiddeld naar werk. In het eerste jaar van de pilot bleven de deelnemersaantallen achter bij de daaropvolgende jaren, waarbij ook belemmeringen omtrent de COVID-19 pandemie en het personeelstekort bij de PI speelde. Het tweede en het momenteel lopende derde jaar hebben meer deelnemers. Daarnaast waren er in het eerste jaar een aantal (opstart)kosten die zich niet direct terugbetaalden in deelnemersaantallen. De kosten per traject zijn daarmee nog niet robuust genoeg om vast te stellen.

#### **Antwoord op onderzoeksvraag**

*O4. Wat zijn de kosten die zijn gemaakt per traject/ in totaal en hoe verhouden deze zich tot de kosten van andere aanpakken (bijv. Social Impact Bond)?*

De kosten voor de driejarige Maatwerk pilot komen voor GNd naar schatting uit op €1.269.154. De kosten voor DJI en PI Alphen zijn hierin niet meegenomen. Hiermee zijn 76 trajecten gestart. Door de hogere kosten in de opstartfase, praktische belemmeringen in de eerste fase van de uitvoering van de pilot en het nog oplopende aantal deelnemers zijn de kosten per traject op dit moment nog niet op robuuste wijze vast te stellen.



## 6 Ervaringen van betrokkenen met de Maatwerk-aanpak

In het kader van deze evaluatie hebben wij verschillende (groepen) mensen gesproken die betrokken waren bij de uitvoering van Maatwerk. In dit hoofdstuk beschrijven we per stakeholder groep wat hun ervaringen zijn (geweest) met Maatwerk en wat zij als de sterke en zwakke punten van de aanpak beschouwen. De groep betrokkenen is echter beperkt. Uit het voorgaande hoofdstuk bleek al dat de beoogde deelnemersaantallen niet bereikt zijn en dat de groep (ex-)deelnemers daarom beperkt is. Daarnaast is de pilot uitgevoerd door één vrijwilligersorganisatie (GNd) in één PI (Alphen aan den Rijn). Alle relevante groepen zijn binnen dit onderzoek gesproken en bevraagd over hun ervaringen, maar de aantallen zijn per categorie beperkt.

### 6.1 (Ex-)deelnemers

In totaal hebben wij als gezegd negen (ex-)deelnemers van Maatwerk gesproken. Alle (ex-)deelnemers waren door GNd gekoppeld aan een vrijwilliger. Deze (ex-)deelnemers waren allen zeer blij met 'hun' vrijwilliger. Als reden hiervoor noemen ze onder andere dat het fijn is dat de vrijwilligers de tijd nemen en niet bevooroordeeld zijn. Daarnaast helpt het dat ze niet van DJI zijn. De (ex-)gedetineerden geven aan dat ze vrijer kunnen spreken met de vrijwilliger omdat er geen consequenties aan verbonden zijn. Een gedetineerde gaf aan dat het voor hem niet zozeer belangrijk was dat hij met zijn vrijwilliger kon praten, maar wel dat er iemand was die hem kon helpen en de weg kon wijzen zodat hij wist wat er (ook binnen de PI) allemaal mogelijk was.

Drie van de vijf (ex-)deelnemers die niet langer in detentie zaten (BBA of volledig buiten) hadden nog steeds contact met hun vrijwilliger. Eén van hen benadrukte hoe waardevol het nazorgtraject is. Nadat een gedetineerde de PI verlaat veranderen alle contactpersonen. De vrijwilliger verandert daarentegen niet. Het feit dat de vrijwilliger de gedetineerde tijdens detentie al kende en "naast hem stond toen hij naar buiten ging" werd als een grote steun ervaren.

Drie respondenten hadden de SOS-cursus gevolgd. Op vragen over de inhoud van deze cursus en hun ervaringen met de cursus gingen ze niet in. Vermoedelijk omdat deze vragen te persoonlijk waren. Eén van hen gaf wel aan dat deze cursus erg veel voor hem had betekend, maar dat hij hier niet verder over wilde uitweiden. Daarnaast hadden ook drie (ex-)deelnemers de CAO-cursus gevolgd en gaven aan hier veel aan te hebben gehad. Eén had zich gerealiseerd waar zijn passie lag, maar ook waar hij uiteindelijk geld mee kon verdienen. De ander had met zijn buddy de cursus doorlopen en een werkgever gevonden die hij interessant vond. Deze werkgever is vervolgens uitgenodigd om deel te nemen aan de ondernemersbijeenkomst en de gedetineerde is recent begonnen bij deze werkgever vanuit de BBA.

Deze en een andere gedetineerde die momenteel in de BBA zitten hadden last ondervonden van de doorstroom problematiek richting de BBA. Eén gaf aan dat hij een paar maanden vertraging had opgelopen en dat zijn werkgever op het punt stond om iemand anders aan te nemen. Hij had toen veel steun ervaren van GNd die actief de communicatie met deze werkgever verzorgden en deze ook van begeleiding voorzag.

Zes (ex-)deelnemers hebben de CAO-cursus niet gevolgd en hadden daar ook (nog) geen behoefte aan (gehad). Eén daarvan was zijn hele leven al ondernemer geweest en wist wat

hij wilde en kon. Hij heeft via de ondernemersbijeenkomst wel al contact gelegd met een werkgever voor het moment dat hij naar de BBA mag. Een ander kon na detentie weer aan de slag bij zijn oude werkgever. De andere twee hadden de pensioenleeftijd al bereikt, één zat nog een aantal jaar maar was wel van plan te cursussen te gaan volgen en de laatste had te kort in de PI gezeten om een cursus te kunnen volgen. Zijn vrijwilliger heeft hem wel geholpen met het opstellen van een CV.

Zowel tijdens de ondernemersbijeenkomst als tijdens de gesprekken gaven gedetineerden aan hoe lastig het is om vanuit de PI werk te vinden. De gedetineerden spraken daarom met veel waardering over de adviseurs arbeidsintegratie en de wijze waarop GNd zich voor hen inzet. Op de ondernemersbijeenkomst waren de gedetineerden ook erg gemotiveerd om zichzelf goed te presenteren en contacten te leggen met de aanwezige werkgevers. Een aantal gedetineerden gaf aan dat ze nu alvast contacten hebben gelegd voor als ze over een tijd naar de BBA mogen.

De (ex-)gedetineerden gaven aan dat zij zien dat Maatwerk niet voor iedereen werkt of kan werken. Een gedetineerde die al vanaf het begin van Maatwerk op de afdeling zit vertelde dat GNd wel "wat oud en wit is" en soms lastig contact kan leggen met gedetineerden die niet aan die beschrijving voldoen. Deze gedetineerde zag ook dat met name jonge gedetineerden en kortgestraften minder vaak open staan voor contact met GNd. Ook zijn er verschillende (ex-)gedetineerden die aangeven dat GNd een christelijk imago heeft en dat het beeld bestaat dat het bij GNd veel over de kerk zou gaan. Deze gedetineerde was zelf gelovig, maar vond het belangrijk dat ook niet of minder gelovigen bij GNd terecht konden.

## 6.2 Vrijwilligers

In totaal zijn er vijf vrijwilligers van Maatwerk gesproken. De gesproken vrijwilligers waren erg positief over Maatwerk. In deze interviews gaven de vrijwilligers vooral aan dat het contact met de gedetineerden erg waardevol is. Mede vanuit hun geloofsovertuiging geven ze aan erg gemotiveerd en volhardend te zijn, open te staan voor de verhalen van de gedetineerde en de gedetineerden als mensen te zien die ook een tweede kans verdienen. De meeste vrijwilligers hadden ook na detentie nog geregeld contact met ex-gedetineerden waarvan ze het maatje waren tijdens detentie.

De vrijwilligers die aanwezig waren (geweest) op de afdelingen gaven aan dat het contact met de gedetineerden met name in het begin stroef verliep. Daarnaast moeten vrijwilligers sterk in hun schoenen staan om zich staande te houden op de leefafdelingen. Vrijwilligers geven aan dat het constant aftasten is of een gedetineerde openstaat voor een gesprek.

De vrijwilligers zijn zeer te spreken over de cursussen en geven aan dat deze goed in elkaar zitten. Zo begint elke opening met een ijsbreker en zijn de vragen in de SOS-cursus indringend en op een manier opgebouwd dat het confronterend is, maar dat de gedetineerde er niet moedeloos van wordt. De focus van de cursussen ligt op de zachte elementen zoals schuldgevoel, de sterke kanten van een gedetineerde en de mogelijke verbeterpunten. De afsluitende Daad van Herstel en het bijbehorende certificaat voelt voor de vrijwilligers als een soort diploma-uitreiking.

Vrijwilligers van GNd zijn ook aanwezig in het re-integratiecentrum van de PI, waaronder twee vrijwilligers die we gesproken hebben. Zij beschrijven dat ze met een kop koffie bij het RIC zitten en proberen contact te leggen met de gedetineerden die daar langskomen. Ze zijn hierdoor wel afhankelijk van de gedetineerden die op dat moment aanwezig zijn op het RIC en langslopen. Het is op het RIC wel dynamischer; als het contact krijgen op een afdeling niet lukt dan houdt het op. De sfeer op de afdeling kan ook een groot effect hebben op de wijze waarop contact succesvol tot stand kan komen. Het contact op het RIC is wel vluchtiger

en minder diepgaand dan op de leefafdeling. Een vrijwilliger zegt daarnaast ook wel eens bij te springen op het RIC als er (personeels)tekorten zijn.

De vijf gesproken vrijwilligers benadrukken in de interviews het belang van een volwassen en professionele organisatie. Zij geven aan dat GNd de vrijwilligers goed voorbereidt op het contact met gedetineerden en hen opleidt voor het geven van de cursussen middels trainingen. Ook worden ze geïnstrueerd door GNd om na elk contact met een gedetineerde een terugkoppeling aan GNd te geven. Daarnaast geven ze aan dat GNd hen begeleidt in het contact met gedetineerden en adequaat reageert op de zorgen van vrijwilligers.

### 6.3 Management PI Alphen aan den Rijn

Voor deze evaluatie zijn vier medewerkers van het managementteam van PI Alphen aan den Rijn gesproken. Alle vier gaven ze aan dat Maatwerk wat hen betreft absoluut meerwaarde heeft. Zij vinden het programma een toevoeging aan het palet van re-integratie programma's. Daarnaast geven ze allen ook aan dat het fijn is dat er vrijwilligersorganisaties en vrijwilligers zijn die het programma willen uitvoeren. Als grootste toegevoegde waarde van Maatwerk benoemen ze dat de Maatwerk vrijwilligers echt zichtbaar zijn in de PI (en niet alleen in de "achterkamertjes") en daarmee ook de sfeer op de afdeling en binnen de PI kunnen veranderen.

Wat zij horen vanuit de gedetineerden zijn ook veelal positieve verhalen. Wel hebben ze het begin van Maatwerk als lastig ervaren, mede door de aangescherpte COVID-19 maatregelen en de personeelstekorten waardoor vrijwilligers niet meer tijdens het avondprogramma op de afdeling konden komen. De betrokkenen vanuit D&R stellen dat Maatwerk door de toevoeging van vrijwilligers op het RIC en op de zaterdagen en het extra contact met de casemanagers niet al te veel last heeft gehad van de personeelstekorten en er adequaat mee om is gegaan.

Drie van de vier respondenten benadrukken het belang van afstemming tussen de PI en GNd. Ten eerste was het belangrijk om een duidelijk kader op te stellen en af te stemmen over de ruimte waarin GNd en Maatwerk kunnen opereren. Hierbij is bijvoorbeeld gekozen om Maatwerk-trajecten vóór eventuele plaatsing op de BBA af te ronden en de goedkeuring van het MDO toe te voegen. Binnen deze kaders verloopt de samenwerking tussen GNd en de betrokkenen binnen de PI goed. GNd wordt in het algemeen gezien als een prettige organisatie om mee samen te werken. Elke zes weken is er een procesafstemmingsoverleg tussen de PI en GNd. Elke twee maanden is er daarnaast een overleg tussen GNd en de casemanagers waarin wordt gesproken over casuïstiek.

Ten tweede geven de respondenten aan dat het van belang is om het aanbod goed af te stemmen, zodat voorkomen wordt dat er dubbele dingen aangeboden en gedaan worden. Het RIC heeft een re-integratieaanbod en de geestelijke verzorgers staan ook ter beschikking aan de gedetineerden. Het aanbod van Maatwerk en van de vrijwilligers moet hier wel goed op aansluiten. Eén persoon binnen management maakte zich hier nog zorgen over. De anderen vonden daarentegen dat de betrokkenheid van de casemanagers de afstemming binnen het re-integratieaanbod voldoende waarborgde.

Deze casemanagers zijn echter vaak ook overbelast. Twee respondenten geven daarom aan dat extra hulp en specifieke expertise erg welkom is, zoals de ervaring van GNd op het gebied van het linken van een gedetineerde aan een vrijwilliger. Wel wordt aangegeven dat er meer mogelijkheden liggen voor de vrijwilligers in het RIC. Deze proberen nu met name korte, informele contactmomenten te bewerkstelligen met gedetineerden, maar zouden ook meer mee kunnen draaien in en aansluiten bij de werkzaamheden in het RIC.

Bij alle respondenten speelde wel de zorg of er geen (onbewuste) uitsluiting van gedetineerden plaatsvond. In het begin zijn hier veel gesprekken over gevoerd tussen de PI en GNd. GNd heeft hierin aangegeven dat het absoluut niet de bedoeling is dat gedetineerden op basis van geloofsovertuiging mogelijk uitgesloten worden. Desalniettemin zijn deze zorgen niet verdwenen. GNd is een christelijke organisatie. Deelnemers aan Maatwerk hebben hier geen problemen mee, maar het is niet duidelijk of er ook gedetineerden zijn die zich vanuit hun geloofsovertuiging nu niet aanmelden. Ook sluiten de oudere vrijwilligers van GNd niet altijd aan bij de diversiteit van de gevangenispopulatie. De geïnterviewden stellen zichzelf in reactie hierop wel de vraag in hoeverre het belangrijk is dat Maatwerk voor iedereen is, of dat het ook niet voor iedereen geschikt hoeft te zijn.

## 6.4 Casemanagers

Ook de twee gesproken casemanagers zien Maatwerk als waardevol aanbod voor gedetineerden en zijn blij dat ze de Maatwerk producten in het aanbod hebben. Zij geven daarnaast wel aan dat niet alle casemanagers even goed op de hoogte zijn van het Maatwerk aanbod, wat met name komt door het recente verloop onder de casemanagers.

De casemanagers geven aan dat het voor hen van belang is om te kijken of een Maatwerktraject passend is binnen het grotere traject van een gedetineerde. Onderdelen van het programma moeten door gedetineerden op een logische manier worden gevolgd. De onderdelen uit Maatwerk haken volgens de casemanagers aan op al bestaande programma's, maar brengen ook nieuwe opties. Ze zien het als maatwerk voor de gedetineerden, waarbij ze proberen opties aan te bieden die het beste passen bij de gedetineerde.

De casemanagers geven aan dat gedetineerden eigenlijk altijd naar hen terugkoppelen dat ze tevreden zijn over Maatwerk. De naamsbekendheid van het programma is gedurende de pilot ook vergroot door goede ervaringen en succesverhalen. De casemanagers zeggen dat zij nog niet hebben meegemaakt dat een traject op niks uitliep. Zelfs een aantal gedetineerden die voornamelijk meewerkten op aandringen van hun casemanager zijn uiteindelijk positief. De casemanagers geven ook aan dat er altijd gedetineerden zullen zijn die er geen zin in hebben en niet mee willen doen, maar zij vinden dat ook geen probleem: "Maatwerk is niet voor iedereen, maar dat is prima".

In het begin waren beide casemanagers sceptisch over de toegevoegde waarde van Maatwerk ("nog een pilot"). Bij één van hen sloeg dit om nadat ze was aangesloten bij een afsluiting van een CAO en het bleek dat de cursus meer ging over de zachte en theoretische waarden van arbeid, dan over de praktische zaken waar de trainingen in de PI zich met name op richten. De focus van de training lag meer op de visie op de toekomst van de gedetineerden en wat deze zouden willen. Met de CAO kijken gedetineerden naar wat ze willen en op de ondernemersbijeenkomst kunnen ze kijken of er een klik is met de werkgever.

De casemanagers horen ook positieve verhalen van gedetineerden over de SOS-cursus. De gedetineerden kunnen goed aan hen vertellen wat ze daar geleerd hebben. Dit is voor de casemanager vaak een indicatie dat het impact heeft gehad op de gedetineerde. Het succes van Maatwerk zit daarom volgens deze casemanagers met name in deze zachtere resultaten. Daarnaast zien ze de vrijwilligers en het "buddysysteem" ook als waardevol. Casemanagers hebben vaak door de hoge werkdruk en grote caseload niet de tijd om de rol van buddy te vervullen voor een gedetineerde. De vrijwilligers kunnen daarmee taken die buiten het takenpakket van de casemanager vallen oppakken.

De casemanagers krijgen een terugkoppeling van GNd als er contact is geweest met een gedetineerde uit de caseload van de casemanager. Deze korte lijntjes zijn volgens de casemanagers nodig omdat gedetineerden soms gaan 'shoppen' en aansluiten bij vergelijkbare

programma's. Beiden geven aan dat het contact met GNd goed verloopt. De casemanagers geven aan dat de medewerkers van GNd weten waar ze het over hebben en de processen in de PI goed begrijpen. Dit helpt bij het implementeren van de pilot binnen het grote systeem van de PI. Een aandachtspunt is wel de rol van de nieuwe *job coaches*. Voorlopig proberen deze *job coaches* intern onderwijs aan arbeid te koppelen en verloopt de communicatie tussen de casemanagers, *job coaches* en GNd goed, maar het blijft wel van belang om dit goed af te stemmen.

De twee gesproken casemanagers geven aan dat geloofsovertuiging of de leeftijd en achtergrond van een gedetineerde geen rol speelt bij het wel of niet voorstellen van bepaalde Maatwerk-onderdelen aan gedetineerden. In het begin hoorde de casemanagers vaker dat gedetineerden de geloofsovertuiging van GNd als een belemmerende factor zagen, maar momenteel geven ze aan dit veel minder te horen. Het beeld van de casemanagers is ook dat GNd hier minder nadruk op is gaan leggen en dat zij geen onderscheid maken tussen gedetineerden. De casemanagers zien het ook als hun taak om het Maatwerk-aanbod te introduceren bij alle gedetineerden die hier baat bij zouden kunnen hebben.

## 6.5 Penitentiair inrichtingswerkers

Binnen dit onderzoek zijn er geen penitentiair inrichtingswerkers (PIW-ers) formeel geïnterviewd. Wel hebben de onderzoekers een middag doorgebracht op de afdeling en een drietal PIW-ers uitgebreid gesproken. Deze PIW-ers liepen al een aantal jaar mee op de afdeling. Zij zagen dat de gedetineerden die contact hadden met de vrijwilligers hier erg veel aan hadden. Wel geven ze aan dat deze groep beperkt is. Volgens hen trokken de vrijwilligers snel naar een select groepje gedetineerden toe en was het contact met de rest van de groep zeer beperkt. Zij vonden de vrijwilligers van GNd ook weinig divers en van een andere achtergrond en levensovertuiging dan een groot gedeelte van de gedetineerden populatie. Zij geven aan dat een meer diverse groep vrijwilligers mogelijk meer aansluiting zou kunnen vinden bij een grotere groep gedetineerden.

Desalniettemin waren ze over het algemeen tevreden over het contact met de vrijwilligers en de medewerkers van GNd die aanwezig waren op de afdeling. In het begin wilden vrijwilligers nog wel eens te vrij rondlopen op de afdeling en bijvoorbeeld met een gedetineerde de keuken ingaan (wat niet de bedoeling is), maar inmiddels weten de vrijwilligers ook beter wat wel en niet kan en is de samenwerking goed: "ze lopen zeker niet in de weg".

## 6.6 Werkgevers

Wij hebben twee werkgevers geïnterviewd die één of meerdere (ex-)deelnemers van Maatwerk in dienst hebben. Eén werkgever was via via in het netwerk van GNd beland. Hij heeft een reinigingsbedrijf, wat hij zelf als een laagdrempelig bedrijf bestempelt waar geen kwalificaties voor nodig zijn. Hij werd in 2022 benaderd door de adviseur arbeidsintegratie van GNd met de vraag of een deelnemer van Maatwerk bij hem aan de slag kon. Inmiddels werken er acht (ex-)gedetineerden bij hem, waarvan er drie in de BBA zitten en er vijf zijn blijven werken na de BBA. De vijf die nu nog bij hem werken zijn allemaal via GNd bij hem terecht gekomen. In het verleden hebben er ook nog negen andere gedetineerden bij hem gewerkt, waarvan één via GNd. Deze zijn na de BBA allemaal uitgestroomd.

De andere werkgever is door de adviseur arbeidsintegratie specifiek benaderd omdat uit de CAO van een Maatwerk-deelnemer naar voren kwam dat hij graag bij deze werkgever zou werken. Beiden werkgevers geven aan dat ze in het begin sceptisch waren over het aannemen van gedetineerden ("Je moet iemand aannemen die je nog nooit hebt gezien"). Ze zijn toen allebei naar een ondernemersbijeenkomst gegaan en hebben de gedetineerde in kwestie ontmoet. Dit bleek voor beiden een belangrijke stap om er een goed gevoel bij te krijgen

en om verder te gaan met het traject. De eerste werkgever gaf aan dat hij via deze bijeenkomsten een beeld waar de gedetineerden vandaan kwamen en hoe moeilijk het ook voor ze is. Beiden moesten intern nog wel collega's overtuigen. Uiteindelijk is de directeur van de tweede werkgever ook nog langs geweest in de PI om de gedetineerde te ontmoeten.

De werkgever die meerdere gedetineerden in dienst heeft (ook gedetineerden die niet via GNd komen) geeft aan dat het hem zekerheid geeft dat het "een goede jongen is" als GNd belt. Zij vertellen wie de gedetineerde is en waarom hij geschikt zou zijn voor dit bedrijf. De werkgever geeft aan dat dat ze hier ook eerlijk in zijn - voor het reinigingsbedrijf is het namelijk van belang dat de mannen fit zijn. Hij waardeert het daarnaast dat hij bij GNd een contactpersoon heeft die hij kan bellen over de status van een gedetineerde (wanneer deze bijvoorbeeld naar de BBA gaat). Door het type werk is deze werkgever altijd op zoek naar goede werknemers. Hij geeft aan inmiddels graag (ex-)gedetineerden in dienst te hebben omdat het hele betrouwbare krachten zijn die blij zijn dat ze weer aan de slag kunnen en niet op vakantie gaan.

De andere werkgever geeft aan dat de adviseur arbeidsintegratie hem in het gehele proces veel begeleid heeft en erg actief is geweest. Hij ervaaarde het proces met DJI en de PI als erg lastig en vond dat de communicatie stroef verliep. Hij ontving geen informatie van de casemanager, wat tot frustraties leidde. Een medewerker van DJI zou langskomen om te helpen met praktische zaken als aanpassingen in de salarisadministratie (dat verloopt anders voor gedetineerden in de BBA dan voor 'normale' werknemers), maar deze is nooit gekomen. In plaats daarvan verliep alles zeer traag via de mail. De adviseur arbeidsintegratie fungeerde hierin als aanspreekpunt en probeerde druk uit te oefenen bij DJI en de casemanager, maar kon uiteindelijk ook niet veel. Uiteindelijk liep het door alle vertragingen in de doorstroom naar de BBA nog bijna mis: de gedetineerde kon daar pas twee maanden later heen, terwijl de werkgever op de originele datum een werknemer nodig had. Deze werkgever geeft aan dat dergelijke vertragingen voor potentiële werkgevers van gedetineerden en het bedrijfsleven in het algemeen een probleem zijn.

Beide werkgevers geven aan dat de (ex-)gedetineerden die bij hen werken allemaal zeer tevreden zijn over de hulp die ze via Maatwerk hebben gekregen en dat ze er veel hebben gehad. Zelfs "de binkies" zeggen veel baat te hebben gehad bij het praten met vrijwilligers. Ook spreken ze met veel lof over de adviseurs arbeidsintegratie, die nog steeds betrokken zijn en checken hoe het met de ex-deelnemers gaat. De werkgever die meerdere (ex-)deelnemers in dienst heeft (gehad) geeft aan dat deze werknemers een zeer diverse achtergrond hebben en er geen een binnen het type oud en wit valt.

#### **Antwoord op de onderzoeksvraag**

*O10. Hoe zijn de ervaringen met de Maatwerk-aanpak van gedetineerden, vrijwilligers, werkgevers, casemanagers en PIW-ers?*

##### Inzet van vrijwilligers

Alle gesproken betrokkenen vinden de inzet van vrijwilligers van toegevoegde waarde. Gedetineerden zijn blij met het luisterende oor dat de vrijwilligers bieden en de casemanagers horen ook positieve verhalen terug. De afdeling Detentie en Re-integratie van de PI waardeert met name de zichtbaarheid van de vrijwilligers in de PI, waarmee ze ook de sfeer binnen de PI kunnen verbeteren. Sommige gedetineerden en PIW-ers gaven echter aan dat de vrijwilligers op de afdeling (zeker in het begin) naar een select groepje gedetineerden toetrokken, wat ze met name toeschrijven aan de beperkte diversiteit van de vrijwilligers.

### Arbeid

De Cursus Arbeidsoriëntatie wordt door de gesproken deelnemers die deze gevolgd hebben als positief ervaren. Casemanagers geven aan positief te zijn verrast door de cursus omdat deze zich meer focust op de zachte en theoretische waarden van arbeid, in plaats van praktische zaken. Niet alle deelnemers van Maatwerk hebben echter behoefte aan deze cursus, omdat ze bijvoorbeeld al helder hebben wat voor werk voor hen geschikt is, al een baan klaar hebben staan na detentie of de pensioenleeftijd bereikt hebben.

De gesproken gedetineerden hebben goede ervaringen met de adviseurs arbeidsintegratie, net als de gesproken werkgevers. Ook de casemanagers en de afdeling D&R van de PI zijn tevreden over de korte lijntjes en het frequente contact. Daarnaast geven werkgevers aan dat de ondernemersbijeenkomst voor hen belangrijk was om een beeld te krijgen bij detentie en het leven van gedetineerden en om kennis te maken met de gedetineerde die mogelijk in dienst komt.

### Ondersteunend

Slechts een enkele gesproken deelnemer had de SOS-Cursus gevolgd. Deze had de cursus als positief ervaren. De vrijwilligers die de cursus geven vinden dat de cursus goed in elkaar zit. Geen enkele stakeholder had ervaring met de Cursus Back to the Future of met netwerkgesprekken.

*O11. Wat zijn volgens hen de sterke en zwakke punten van de aanpak, en welke knelpunten doen zich voor in de praktijk?*

### Sterke punten van de Maatwerk-aanpak volgens de respondenten

- GNd is een volwassen organisatie die de vrijwilligers goed ondersteunt, veel kennis heeft over de processen binnen de PI en korte lijntjes onderhoudt met betrokkenen binnen de PI en de werkgevers;
- De vrijwilligers zijn zichtbaar binnen de PI en kunnen daarmee invloed hebben op de sfeer op de afdelingen;
- De vrijwilligers kunnen taken buiten het takenpakket van de casemanager oppakken en een maatje zijn voor de gedetineerde;
- De vrijwilligers nemen de tijd, zijn niet bevooroordeeld en niet van DJI. Hierdoor kunnen gedetineerden vrijer spreken met de vrijwilliger;
- De Cursus Arbeidsoriëntatie focust meer op de zachte en theoretische waarden van arbeid in plaats van de praktische zaken;
- Werkgevers krijgen via de ondernemersbijeenkomst een inkijkje in detentie en de belevingswereld van gedetineerden;
- De adviseurs arbeidsintegratie leggen contact met de werkgever en introduceren de gedetineerde, wat vertrouwen wekt bij de werkgever;
- De adviseurs arbeidsintegratie ondersteunen de werkgever in de administratieve processen die doorlopen moeten worden wanneer deze een gedetineerde in dienst wil nemen.

### Zwakke punten van de Maatwerk-aanpak volgens de respondenten

- De vrijwilligers van GNd zijn weinig divers waardoor niet alle gevangenen openstaan voor contact op de leefafdelingen;
- De christelijke inslag van GNd en de vrijwilligers zorgt mogelijk voor zelfuitsluiting van een groep gedetineerden;
- De bijdrage van de vrijwilligers op het RIC zou groter kunnen zijn.

#### Knelpunten in de Maatwerk-aanpak volgens de respondenten

- Door het verloop onder casemanagers zijn niet alle casemanagers even op de hoogte van het Maatwerk aanbod en bieden het aan gedetineerden aan. Hierdoor worden mogelijk niet alle gedetineerden bereikt die baat zouden hebben bij de aanpak;
- De doorstroom naar de BBA verliep gedurende de pilot niet zoals gewenst. Hierdoor liepen gedetineerden vertraging op en was het voor werkgevers onzeker wanneer een gedetineerde precies van start kan gaan.
- Door de personeelstekorten werd de avondrecreatie opgeschort. Vrijwilligers konden daardoor niet meer op de avonden aanwezig zijn, maar alleen nog maar om de weeks op zaterdag.



# 7 Synthese en conclusie

In dit hoofdstuk brengen we de uitkomsten uit de literatuur en interventielogica samen met de resultaten van de pilot en de ervaringen van betrokkenen om uitspraken te kunnen doen over de mogelijke meerwaarde van de Maatwerk-aanpak. Vervolgens bespreken we de mogelijkheden voor de uitbreiding van de Maatwerk-aanpak naar andere PI-omgevingen, voor andere thema's dan arbeid en naar andere vrijwilligersorganisaties en PI's. We sluiten dit hoofdstuk af met een korte conclusie.

## 7.1 Meerwaarde van de Maatwerk-aanpak

### 7.1.1 Per onderdeel van het Maatwerk-traject

De Raad voor Strafrechtstoepassing en Jeugdbescherming (RSJ) publiceerde recentelijk een pleidooi voor het betrekken van de buitenwereld bij detentie, waaronder vrijwilligers (RSJ, 2024). Uit de literatuur blijkt ook de toegevoegde waarde van de inzet van vrijwilligers bij re-integratie. Vrijwilligers nemen de tijd voor gedetineerden en bieden een luisterend oor. Zowel de gesproken gedetineerden, als de casemanagers en de afdeling Detentie & Re-integratie beamen dit en zien een duidelijke toegevoegde waarde van de maatjes. Hierbij speelt ook mee dat casemanagers erg druk zijn en de vrijwilligers door het maatje te zijn van een gedetineerde deels werk van de casemanager over kunnen nemen. Daarnaast kan de aanwezigheid van vrijwilligers ook de sfeer op de afdeling en daarmee het leefklimaat van de gedetineerde verbeteren. Uit de interviews en validatiesessie kwam ook naar voren dat het feit dat de vrijwilligers van GNd zichtbaar zijn binnen de PI en op de afdelingen uniek is ten opzichte van andere vrijwilligersorganisaties of maatjestrjecten. Er is ook een groep deelnemers van Maatwerk die alleen gekoppeld worden aan een vrijwilliger en verder niet deelnemen aan andere onderdelen. Op basis van de interventielogica en literatuur, resultaten en ervaringen van betrokkenen stellen wij daarom vast dat de inzet van vrijwilligers binnen Maatwerk van toegevoegde waarde is bij de re-integratie van gedetineerden.

Het vinden van passend werk vanuit detentie is een grote opgave voor gedetineerden, zowel de motivatie als de praktische uitdagingen. De Cursus Arbeidsoriëntatie ondersteunt gedetineerden in het vinden van motivatie voor werk en het herkennen van de eigen kwaliteiten en focust hiermee op de zachtere kanten en waardes achter werk. Een derde van de Maatwerk deelnemers heeft deze cursus gevolgd. Binnen deze evaluatie hebben we niet kunnen onderzoeken of deelname aan deze cursus heeft geleid tot duurzaam behoud van werk.<sup>30</sup> Eén werkgever gaf wel een anekdotische indicatie dat de ex-gedetineerden die via Maatwerk en/of GNd bij hem terecht zijn gekomen tijdens de BBA na de BBA daar zijn blijven werken terwijl andere gedetineerden uitgestroomd zijn na de BBA. De gedetineerden en casemanagers zijn echter ook positief over de inhoud van de cursus en hoe die gegeven wordt, wat een voorzichtige indicatie is dat deze van meerwaarde is.

Via de ondernemersbijeenkomsten en arbeidsbemiddeling kunnen gedetineerden vervolgens ook op een praktische manier geholpen worden in het leggen van contacten met potentiële werkgevers en het vinden van werk. In totaal zijn er door de adviseurs arbeidsintegratie vijftien deelnemers bemiddeld naar werk. De helft hiervan was in de eerste helft van 2024. GNd en de betrokkenen vanuit de PI geven aan dat de pilot langzaam op gang kwam en dat

---

<sup>30</sup> Hiervoor ontbreekt een controlegroep, is de groep gedetineerden te klein en is er nog niet genoeg tijd verstreken sinds het volgen van de cursus.

de eerste succesverhalen leidden tot een toename in aanmeldingen. Het is dus goed voorstelbaar dat het aantal naar werk bemiddelde deelnemers de komende jaren toeneemt. Daarnaast geven de gedetineerden in de interviews aan hoe lastig het is om vanuit de PI werk te vinden, terwijl dit wel een voorwaarde is om door te mogen stromen naar de BBA. Verschillende redenen zorgden voor opstoppingen in de doorstroom naar de BBA, waardoor gedetineerden daar soms pas met vertraging heen kunnen. Door de drukte bij de casemanagers kunnen die de gedetineerden hier in sommige gevallen ook niet volledig in ondersteunen. De ondersteuning die GNd en de adviseurs arbeidsintegratie hierin kunnen bieden wordt daarom erg gewaardeerd door (ex-)gedetineerden. Het feit dat de focus van de CAO-cursus ligt op kwaliteiten en kansen op de arbeidsmarkt is een aanvulling op het overige re-integratieaanbod op dit thema, wat vaak praktischer is ingestoken. Omdat GNd gedetineerden daarnaast ook ondersteunt in het voor gedetineerden lastige proces van werk vinden stellen wij vast dat het onderdeel arbeid binnen Maatwerk van meerwaarde is.

De ondernemersbijeenkomst heeft naast een effect op de deelnemers van Maatwerk, ook effect op de ondernemers. Deze ondernemers leren door de rondleiding over de leefomstandigheden in de PI en de belevingswereld van gedetineerden. Hierdoor ontwikkelen ze meer begrip en empathie voor (ex-)gedetineerden. Wanneer deze (ex-)gedetineerden vervolgens werknemers worden is er meer wederzijds begrip en een grotere kans op een duurzame werkgevers-werknemersrelatie. Daarnaast zijn de adviseurs arbeidsintegratie ook een extra aanspreekpunt voor de werkgevers. Het in dienst nemen van een gedetineerde in de BBA gaat gepaard met een uitgebreid administratief proces en met vele onzekerheden, zoals bijvoorbeeld over de startdatum. De adviseurs arbeidsintegratie zijn bekend met de processen binnen de PI en kunnen de werkgever hierin extra begeleiden en ondersteunen.

Op basis van de resultaten zien we dat er beperkte interesse is van gedetineerden in de ondersteunende onderdelen van Maatwerk (de SOS-Cursus, de Cursus Back to the Future en de netwerkgesprekken). Waar de SOS-Cursus nog door negen gedetineerden is gevolgd, volgde slechts één gedetineerde de overige twee. De persoonlijke ontwikkeling en de ontwikkeling van de gedetineerden in relatie tot het thuisfront is (op basis van de literatuur) belangrijk voor een succesvolle re-integratie, maar daar zijn binnen het re-integratieaanbod ook andere mogelijkheden toe. Gedetineerden kunnen deze cursussen op elk moment aanvragen bij GNd, maar wat ons betreft ligt in deze ondersteunende onderdelen niet de meerwaarde van Maatwerk. Dat betekent niet dat er geen gedetineerden zijn die wel degelijk baat bij zouden kunnen hebben bij deze cursussen.

### 7.1.2 Per doelgroep

Casemanagers en de afdeling D&R geven aan dat gedetineerden zich aanmelden bij Maatwerk omdat ze behoefte hebben aan een maatje of omdat ze ondersteuning nodig hebben bij het vinden van passend werk. Uit de resultaten blijkt ook dat er een groep gedetineerden is die alleen contact heeft met een vrijwilliger, maar ook een groep die daarnaast de Cursus Arbeidsoriëntatie heeft gedaan. Maatwerk spreekt hiermee dus twee verschillende doelgroepen aan, waarbij er ook overlap zit tussen de doelgroepen en gedetineerden die nu alleen contact hebben met de vrijwilliger in de toekomst deel kunnen nemen aan onderdelen onder arbeid.

Experts op het gebied van re-integratie hebben de laatste jaren kritiek geuit op de wijze waarop het huidige re-integratieaanbod wordt aangeboden. Re-integratiemogelijkheden zouden alleen beschikbaar zijn voor gedetineerden in het plusprogramma die zich wenselijk gedragen. Daarmee wordt niet de doelgroep bereikt die mogelijk het meeste baat zou hebben bij het re-integratieaanbod. De insteek van Maatwerk was ook om de potentiële doelgroep van de pilot zo min mogelijk te beperken. Omdat Maatwerk en GNd geen onderdeel

zijn van justitie zijn zij niet gebonden aan de regels rondom het basis- en plusprogramma. Of een gedetineerde in het basis- of plusprogramma zit is voor het MDO geen criterium om te bepalen of iemand mag starten met Maatwerk en bij GNd en de vrijwilligers is ook niet bekend in welk programma een gedetineerde zit. Het Maatwerk aanbod staat daarom dus ter beschikking aan gedetineerden in zowel het basis- als het plusprogramma. Dit punt werd beaamd door de deelnemers in de validatiesessie. Een positieve bijkomstigheid van het verplaatsen van de aanwezigheid van vrijwilligers op de leefafdelingen van de avondrecreatie naar de zaterdag is dat de vrijwilligers nu op zaterdag ook contact kunnen leggen met gedetineerden uit het basisprogramma (die niet bereikt kunnen worden tijdens de avondrecreatie).

Waar Maatwerk aan de ene kant breed beschikbaar is voor gedetineerden is er aan de andere kant mogelijk zelfuitsluiting op basis van geloofsovertuiging. Gedetineerden die streng in de leer een andere religie volgen zullen mogelijk geen programma bij GNd willen volgen. Ook geven enkele gesproken betrokkenen aan dat het contact op de afdelingen beperkt blijft tot een selecte groep gedetineerden. De casemanagers geven echter aan dit niet mee te nemen in hun aanbevelingen van Maatwerk richting gedetineerden. Op de ondernemersbijeenkomst die is bijgewoond door de onderzoekers werd het beeld ook niet herkend dat de deelnemerspopulatie homogeen is. De werkgever die meerdere Maatwerk-deelnemers in dienst heeft gaf ook aan dat dit niet het geval is. Hierbij is het wel mogelijk dat de doelgroep die geïnteresseerd is in de arbeidsonderdelen van Maatwerk minder kijkt naar de achtergrond van GNd en de vrijwilligers. Voor gedetineerden die behoefte hebben aan een maatje speelt dit mogelijk meer mee, aangezien het daar van belang is dat er een vertrouwensband kan worden opgebouwd.

#### **Antwoord op onderzoeksvraag**

*O14. Wat is op basis van de uitkomsten van de interventielogica, de resultaten en de ervaringen de meerwaarde van de Maatwerk-aanpak?*

De meerwaarde van de Maatwerk-aanpak bestaat ten eerste uit het contact van gedetineerden met vrijwilligers. Vrijwilligers nemen de tijd voor gedetineerden en bieden een luisterend oor, waardoor gedetineerden zich op persoonlijk en sociaal gebied kunnen ontwikkelen. Ten tweede biedt Maatwerk middels de Cursus Arbeidsoriëntatie re-integratieaanbod aan op het gebied van werk en inkomen waarbij de focus licht op het vinden van de motivatie voor werk en het herkennen van de eigen kwaliteiten in plaats van de praktische kanten. Dit is volgens betrokkenen een toevoeging op het huidige aanbod. Ten slotte bieden de adviseurs arbeidsintegratie door middel van arbeidsbemiddeling en het onderhouden van het contact met de werkgever ondersteuning op een lastig dossier voor gedetineerden (het vinden van werk vanuit de PI).

Maatwerk is een individuele aanpak die een grote doelgroep aan kan spreken. Gedetineerden kunnen baat hebben bij het contact met een vrijwilliger. De groep die ook bezig is met (toekomstig) werk kan daarnaast deelnemen aan de arbeidsonderdelen. Een meerwaarde van Maatwerk is daarnaast dat het aanbod beschikbaar is voor alle gedetineerden en niet alleen voor gedetineerden uit het plusprogramma.

*O8. Welke (positieve of negatieve) neveneffecten hebben zich voorgedaan in de Maatwerk-aanpak?*

- De aanwezigheid en zichtbaarheid van de vrijwilligers binnen de PI en op de leefafdelingen verandert de sfeer op de afdeling, ook voor de niet-deelnemers van Maatwerk;
- Vrijwilligers kunnen door een maatje te zijn voor de gedetineerde deels taken van de casemanager overnemen en daarmee deze ontlasten;
- Het uitnodigen van ondernemers in de PI voor de ondernemersbijeenkomst en een rondleiding zorgt voor begrip en empathie van de werkgevers richting de potentiële nieuwe werknemers;
- De adviseurs arbeidsintegratie fungeren als extra aanspreekpunt voor werkgevers en kunnen hen begeleiden met de administratieve processen en ondersteunen in het omgaan met onzekerheden;
- In de huidige uitvoering vindt er mogelijk op basis van geloofsovertuiging (zelf)uitsluiting van gedetineerden plaats.

## 7.2 Mogelijkheden voor de uitbreiding van de Maatwerk-aanpak

### 7.2.1 Uitbreiding naar andere PI-omgevingen

De Maatwerk-pilot heeft de afgelopen drie jaar grotendeels plaatsgevonden op twee reguliere afdelingen van PI Alphen aan den Rijn. De insteek van de pilot was om een aanpak te ontwikkelen die beschikbaar kan worden gesteld aan een zo breed mogelijke doelgroep en dus mogelijk ook aangeboden kan worden in andere PI-omgevingen dan de reguliere afdelingen.

Alle doelgroepen binnen de PI zouden mogelijk baat hebben bij contact met een vrijwilliger met wie ze een vertrouwensband op kunnen bouwen. De toegevoegde waarde van vrijwilligers bij re-integratie blijkt uit de literatuur en komt ook in dit onderzoek sterk naar voren. Eén-op-één contact met een vrijwilliger en een luisterend oor zou voor gedetineerden uit elke PI-omgeving een positieve bijdrage kunnen leveren aan de tijd in detentie en bij kunnen dragen een succesvolle re-integratie. Vrijwilligers zullen echter waarschijnlijk niet op alle afdelingen aanwezig kunnen zijn. Op de afdeling Extra Zorg Voorziening (EZV) hebben in de eerste maanden van Maatwerk vrijwilligers rondgelopen en zijn eerste positieve ervaringen opgedaan. Door potentiële veiligheidsrisico's voor de vrijwilligers zal dit niet op elke afdeling mogelijk zijn.

De verwachting is dat de Maatwerk-onderdelen die onder de categorie arbeid vallen, zoals de Cursus Arbeidsoriëntatie, maar met name de ondernemersbijeenkomst en de arbeidsbemiddeling, niet geschikt zullen zijn voor alle doelgroepen binnen de PI en gedetineerden op de verschillende afdelingen. Gedetineerden op andere afdelingen zoals bijvoorbeeld de Extra Zorg Voorziening (EZV) of de Afdeling Intensief Toezicht (AIT) zullen beperkt baat hebben bij arbeidstoeleiding en arbeidsbemiddeling omdat (vrijwilligers)werk voor hen (op het moment) nog te ver uit zicht is.

Gedetineerden die hebben deelgenomen aan Maatwerk en naar de BBA gaan kunnen momenteel een nazorgtraject aanvragen, waarbij ze het contact met de vrijwilliger kunnen behouden en begeleid kunnen worden tijdens de eerste werkperiode. Maatwerk aanbieden aan gedetineerden die al in de BBA zitten sluit niet goed aan bij de pijlers van Maatwerk (arbeidstoeleiding en arbeidsbemiddeling). Gedetineerden in de BBA kunnen desalniettemin baat hebben bij contact met een vrijwilliger, maar het lijkt logisch om dit traject te starten wanneer een gedetineerde op een reguliere afdeling verblijft en dit voor te zetten wanneer hij naar de BBA gaat als nazorg.

### 7.2.2 Gebruik van de aanpak voor andere thema's dan arbeid

In dit onderzoek hebben wij Maatwerk opgedeeld in drie categorieën: vrijwilligers, arbeid en ondersteunend. De onderdelen die onder vrijwilligers en ondersteunend vallen kunnen via persoonlijke, sociale of morele re-integratie bijdragen aan het hebben en behouden van werk, maar in bredere zin ook aan een succesvolle re-integratie. We zien ook dat er tussen de deelnemers van Maatwerk een groep gedetineerden zit die (nog) niet bezig is met arbeid, maar zich wel hebben aangemeld voor Maatwerk omdat ze een maatje willen. Dit impliceert dat de Maatwerk-aanpak momenteel al breder ingezet wordt voor andere thema's dan arbeidstoeleiding. Gedetineerden geven ook aan blij te zijn met 'hun' vrijwilliger en daar veel aan te hebben. De inzet van vrijwilligers in de PI zou daarmee zeker breder ingezet kunnen worden dan alleen ten behoeve van arbeidstoeleiding.

Via het geven van de CAO-cursus dragen de vrijwilligers ook specifiek bij aan het thema arbeid. Deze cursus, en de wijze waarop die gegeven wordt, wordt door (ex-)deelnemers en betrokkenen uit de PI gewaardeerd. De één-op-één gesprekken en de aanwezigheid op de afdelingen beperken zich niet tot dit thema. De vertrouwensband die de vrijwilliger en de gedetineerde in de één-op-één gesprekken opbouwen kan mogelijk wel bevorderend werken bij het doorlopen van de cursus en het behalen van de doelen van de cursus. Daarnaast kunnen uitkomsten uit de cursussen en inzichten die daar zijn ontstaan ook weer bijdragen aan de vertrouwensband tussen de vrijwilliger en de gedetineerde. Organisaties die cursussen op andere thema's aan willen bieden zouden, in navolging van de cursussen binnen Maatwerk, daarom ook gebruik kunnen maken van vrijwilligers.

### 7.2.3 Delen van de aanpak met andere vrijwilligersorganisaties en PI's

GNd had de opdracht gekregen om een aanpak te ontwikkelen die gedeeld kon worden met andere vrijwilligersorganisaties en PI's. Op basis van de uitkomsten uit dit onderzoek denken wij dat Maatwerk, wanneer het wordt beperkt tot de onderdelen uit de categorieën vrijwilligers en arbeid, voldoende ontwikkeld is om gedeeld te worden. Hierbij geven wij wel nog een aantal aandachtspunten mee.

De Maatwerk-aanpak is gedurende de pilot verder ontwikkeld en veranderd, zoals de aanwezigheid van vrijwilligers op zaterdag, de nauwe betrokkenheid van de casemanagers en de toevoeging van de vrijwilligers op het RIC. Deze ontwikkelingen zijn tot stand gekomen door de nauwe betrokkenheid van de PI en de flexibiliteit en motivatie van zowel de PI als GNd om Maatwerk zo goed mogelijk neer te zetten. Hierbij is in onze optiek de betrokkenheid van de casemanagers een belangrijk punt voor het breed beschikbaar maken van het Maatwerk aanbod. Als gedetineerden alleen via de vrijwilligers of medegedetineerden over het Maatwerk aanbod kunnen leren beperkt dit mogelijk de doelgroep van Maatwerk, omdat niet alle gedetineerden op het eerste gezicht aansluiten bij (de vrijwilligers van) GNd. De relatie tussen de casemanagers en de vrijwilligersorganisatie is daarom van belang voor een succesvolle en brede uitvoering van de Maatwerk-aanpak.

De inzet van de vrijwilligers op het RIC was nieuw voor zowel GNd als PI Alphen. Uit de gesprekken met verschillende betrokkenen blijkt ook dat de rol van deze vrijwilligers niet helemaal duidelijk is en dat partijen er verschillende verwachtingen van hebben. De zichtbaarheid van de vrijwilligers binnen de PI wordt als belangrijk aspect van Maatwerk gezien, echter is het de vraag of de toevoeging van de vrijwilliger op het RIC hier een duurzame bijdrage aan levert. Het is daarom ook aan te raden om dit (voorlopig) niet op te nemen in de Maatwerk-aanpak wanneer deze gedeeld wordt met andere vrijwilligersorganisaties en PI's.

Wij hebben betrokkenen en deelnemers aan de validatiesessie ook gevraagd wat vrijwilligersorganisaties en PI's voor kenmerken moeten hebben om de Maatwerk-aanpak succesvol te kunnen gebruiken. Met betrekking tot de vrijwilligersorganisaties kwam naar voren dat het een volwassen organisatie moet zijn die consistent vrijwilligers kunnen leveren. Het is niet wenselijk als er een hoge doorloop is onder de vrijwilligers als er geprobeerd wordt een vertrouwensband op te bouwen. De vrijwilligersorganisatie moet daarnaast de vrijwilligers goed kunnen voorbereiden op het contact met vrijwilligers en kunnen begeleiden gedurende het traject. Ook moet de organisatie in staat zijn om goed contact met de PI en de casemanagers te kunnen onderhouden en beschikken over een netwerk van werkgevers waarmee ze een vertrouwensband hebben of kunnen opbouwen. Ten slotte wijzen betrokkenen naar de kansen die er liggen voor (de toevoeging van) andere vrijwilligersorganisaties: hoe diverser het aanbod van vrijwilligers, hoe groter de groep gedetineerden die mogelijk aan wil sluiten bij een programma als Maatwerk.

Een voorwaarde voor de PI is dat management en de medewerkers op de vloer gemotiveerd zijn om Maatwerk een succes te maken en zich ook inzetten voor de aanwezigheid van vrijwilligers binnen de PI. In eerste instantie zullen de vrijwilligers meer werk opleveren voor het administratieve personeel (toegang regelen, vrijwilligers begeleiden naar bezoeken etc.) maar ook voor de PIW'ers die extra mensen op de afdeling hebben rondlopen. Wanneer hier niet in volhard wordt, verwachten de betrokkenen dat Maatwerk geen succes zal worden.

#### **Antwoord op onderzoeksvraag**

*O12. Is de aanpak geschikt voor universeel gebruik binnen diverse PI-omgevingen en voor alle doelgroepen binnen de PI?*

Niet de gehele Maatwerk-aanpak is geschikt voor universeel gebruik binnen diverse PI-omgevingen en alle doelgroepen. De onderdelen die onder arbeid vallen zijn met name van toegevoegde waarde voor de groep gedetineerden die (uiteindelijk) zicht hebben op arbeid. Dit geldt niet voor de gehele detentiepopulatie. De verwachting op basis van de literatuur en de gesprekken met gedetineerden is wel dat alle doelgroepen binnen de PI baat kunnen hebben bij contact met vrijwilligers met wie ze een vertrouwensband aan kunnen gaan.

*O13. Is (het generieke deel) van de werkwijze geschikt voor andere thema's dan arbeidstoeleiding?*

De onderdelen van Maatwerk die onder de categorie vrijwilligers en ondersteunend vallen zijn geschikt kunnen voor andere thema's dan arbeidstoeleiding. In de huidige uitvoering van Maatwerk zien we al dat er een groep gedetineerden is die zich aanmeldt voor het contact met vrijwilligers, maar die (nog) niet bezig zijn met arbeidstoeleiding.

Vrijwilligers zouden ook ingezet kunnen worden voor andere thema's. Binnen Maatwerk geven vrijwilligers de Cursus Arbeidsoriëntatie. Deze cursus, en de wijze waarop die gegeven wordt, wordt door (ex-)deelnemers en betrokkenen uit de PI gewaardeerd.

*O15. Is de aanpak voldoende ontwikkeld om beschreven en gedeeld te worden met andere vrijwilligersorganisaties en PI's? Zo nee, wat is er nog nodig om dit punt te bereiken?*

De aanpak over arbeidstoeleiding en arbeidsbemiddeling met behulp van vrijwilligers is voldoende ontwikkeld om beschreven en gedeeld te worden. Hierbij adviseren wij speciale

aandacht voor de rol van de casemanagers en het achterwege laten van de vrijwilligers op het RIC totdat duidelijk is met welk doel zij daar plaatsnemen. De ondersteunende onderdelen uit Maatwerk kunnen, indien gewenst, buiten de aanpak om aangeboden worden. Andere vrijwilligersorganisaties zullen waarschijnlijk zelf ook ondersteunend re-integratieaanbod aanbieden.

Voor succesvol gebruik van de aanpak is het van belang dat de vrijwilligersorganisatie volwassen is en er voldoende vrijwilligers zijn die consistent op bezoek komen. Daarnaast moet de vrijwilligersorganisatie goed en nauw contact met de PI kunnen onderhouden. Management van de PI moet vervolgens achter de aanpak staan en vrijwilligers binnen de PI willen faciliteren om hun medewerkers (die al druk zijn en hierdoor in ieder geval in eerste instantie meer werk zullen hebben) te overtuigen. Ten slotte ligt er nadrukkelijk een kans voor andere vrijwilligersorganisaties om de doelgroep die deze aanpak aanspreekt te verbreden.

### 7.3 Conclusie

In deze evaluatie is onderzocht of de Maatwerk-aanpak bijdraagt aan de doelen die het heeft gesteld en of de aanpak ver genoeg ontwikkeld is om gedeeld te worden met andere vrijwilligersorganisaties en PI's. Hiervoor is een interventielogica gereconstrueerd op basis van de literatuur en interviews met betrokkenen. Deze interventielogica laat zien dat het plausibel gemaakt kan worden dat de aanpak bijdraagt aan het hebben van geschikt en duurzaam werk na detentie voor gedetineerden. De aanpak zou daarmee ook een bijdrage kunnen leveren aan een succesvolle re-integratie en een verminderde kans op recidive. Voor het bereiken van deze doelen is het wel van belang dat de aanpak aanvullend is op het bestaande re-integratieaanbod en dat de gedetineerde ook voldoende ondersteuning ontvangt op het gebied van de overige basisvoorwaarden en andere problematiek.

Daarbij was het ook de opdracht aan GNd om een aanpak te ontwikkelen die een zo groot mogelijke doelgroep aan zou spreken. Uit dit onderzoek blijkt dat in de aanmeld- en selectieprocedure geen criteria zijn opgenomen of drempels zijn opgeworpen die op voorhand gedetineerden uitsluiten: gedetineerden moeten alleen in staat worden geacht samen te kunnen werken met een vrijwilliger. Een aantal gesproken betrokkenen maken zich daarentegen wel zorgen over mogelijk (zelf)uitsluiting van gedetineerden door bepaalde kenmerken van de organisatie GNd en de vrijwilligers. Echter lijkt dit in de praktijk met name in de opstartfase van de pilot mee te hebben gespeeld en zijn er momenteel geen aanwijzingen dat dit nog een grote rol speelt.

Dit onderzoek betrof geen effectmeting van de Maatwerk-aanpak. Daarvoor zou een (quasi) experimentele opzet noodzakelijk zijn geweest, wat binnen de context van de pilot en dit onderzoek niet mogelijk was. Daar komt bij dat de pilot nog niet lang genoeg liep, waardoor lange termijn effecten (nog) niet plaats hebben kunnen vinden, en waren er niet voldoende deelnemers om generieke uitspraken te kunnen doen over de impact.

## 8 Verwijzingen

- Berghuis, M., 2023. *Factsheet Recidive onder ex-gedetineerde volwassenen en jeugdigen.*, Den Haag: WODC.
- Boone, M., Althoff, M. & Koenraadt, F., 2016. *Het leefklimaat in justitiële inrichtingen.*, Den Haag: WODC.
- Boschman, S., Teerlink, M. & Weijters, G., 2020. *Monitor nazorg ex-gedetineerde personen – 6e meting. Problemen op de basisvoorwaarden voor re-integratie en de relatie met recidive.*, Den Haag: WODC.
- Bushway, S. et al., 2001. An empirical-framework for studying desistance as a process. *Criminology*, 39(2), pp. 491-516.
- Commissie van toezicht bij PI Alphen aan den Rijn, 2024. *Jaarverslag 2023*, Den Haag: DJI.
- Crewe, B., 2011. Depth, weight, tightness: Revisiting the pains of imprisonment. *Punishment & society*, 13(5), pp. 509-529.
- de Kok, J. V. S. e. W. G., 2021. *Onderzoeksverantwoording van de Social Impact Bond "Werk na detentie"*, Den Haag: WODC.
- DJI, 2021. *Informatieblad BBA voor gedetineerden*, Den Haag: Dienst Justitiële Inrichtingen.
- DJI, 2022. *Detentie- & re-integratieplan*, Den Haag: Dienst Justitiële Inrichtingen.
- DJI, 2022. *Informatieblad Wet straffen en beschermen gedetineerden*, Den Haag: Dienst Justitiële Inrichtingen.
- DJI, 2023. *Dit is DJI in cijfers en feiten*, Den Haag: Dienst Justitiële Inrichtingen.
- DJI, 2024. *Basisvoorwaarden re-integratie*. [Online] Available at: <https://www.dji.nl/justitiabelen/volwassenen/reintegratie/basisvoorwaarden-re-integratie> [Geopend 23 08 2024].
- DJI, 2024. *Infographic Gevangeniswezen 2024*, Den Haag: Dienst Justitiële Inrichtingen.
- DJI, 2024. *In-made.nl*. [Online] Available at: <https://www.in-made.nl/> [Geopend 23 08 2024].
- DJI, 2024. *Samenwerking met netwerkpartners - Vrijwilligers*. [Online] Available at: <https://www.dji.nl/justitiabelen/volwassenen/reintegratie/samenwerking-met-netwerkpartners/vrijwilligers> [Geopend 23 08 2024].
- Doekhie, J., Koenraadt, R. & den Besten, A., 2024. *Van Bajes naar Buiten*, Den Haag: WODC.
- Farrington, D., 2019. The duration of criminal careers: How many offenders do not desist up to age 61?. *Journal of Developmental and Life-Course Criminology*, 5, pp. 4-21.
- Gevangenzorg Nederland, 2023. *Jaarverslag 2023*, Zoetermeer: Gevangenzorg Nederland.
- Gevangenzorg Nederland, 2024. *Motiverende Basisaanpak Arbeidsintegratie. Pilot 2022-2024.*, Zoetermeer: Gevangenzorg Nederland.



Hoekstra, M. S. & den Bak, R. R., 2021. *Herstel in detentie. Cahier 2021-2026*, Den Haag: WODC.

Kenniscentrum Commissie van Toezicht, 2024. *Detentiefasering*. [Online] Available at: <https://www.commissievantoezicht.nl/dossiers/detentiefasering/detentiefasering/> [Geopend 23 08 2024].

Kuis, E., Schuhmann, C. & Goossensen, A., 2015. *Puur voor jou. Onderzoek naar één-op-één bezoekgesprekken van vrijwilligers aan gedetineerden.*, Den Haag: WODC.

McNeill, F., 2014. Punishment as rehabilitation. In: *Eyclopedia of Criminology and Criminal Justice*. sl:Springer, pp. 4195-4206.

McNeill, F., 2016. Desistance and criminal justice in Scotland.. In: *Crime, justice and society in Scotland*. sl:Routledge, pp. 200-216.

Meijer, S. & Rodermond, E., 2022. Resocialisation and Reintegration in the Netherlands: Political Narrative Versus Reality. In: *The Palgrave Handbook of Global Rehabilitation in Criminal Justice*. sl:Springer International Publishing, pp. 413-428.

Ministerie van JenV, 2018. *Recht doen, kansen bieden*, Den Haag: Ministerie van Justitie en Veiligheid.

OM, 2024. *Voorwaardelijke invrijheidstelling (v.i.)*. [Online] Available at: <https://www.om.nl/onderwerpen/voorwaardelijke-invrijheidstelling> [Geopend 23 08 2024].

Oudt, S. & Koekoek, R., 2019. *Impactanalyse De Compagnie. Inventarisatie van de maatschappelijke en financiële impact van De Compagnie, een innovatief project van Gevangenzorg Nederland in PI Krimpen aan de IJssel*, Amsterdam: Social Finance NL.

Pasma, A., van Ginneken, E. & Nieuwbeerta, P., 2022. Do Prisoners With Reintegration Needs Receive Relevant Professional Assistance?. *International Journal of Offender Therapy and Comparative Criminology*, pp. 247-269.

Pasma, A., van Ginneken, E., Palmen, H. & Nieuwbeerta, P., 2022. Do Prisoners With Reintegration Needs Receive Relevant Professional Assistance?. *International Journal of Offender Therapy and Comparative Criminology*, pp. 247-269.

Purvis, M., Ward, T. & Willis, G., 2011. The Good Lives Model in practice: Offence pathways and case management. *European Journal of Probation*, 3(2), pp. 4-28.

RSJ, 2015. *Advies en rechtspraak in samenhang verder.*, Den Haag: Raad voor Strafrechtstoepassing en Jeugdbescherming.

RSJ, 2024. *De buitenwereld naar binnen. Advies over het belang van het betrekken van de buitenwereld bij detentie voor resocialisatie en herstel.*, Den Haag: Raad voor Strafrechtstoepassing en Jeugdbescherming.

Rubio Arnal, A. & McNeill, F., 2024. Exploring re/habilitation and developing a new conceptualization of re/integration. In: *Social Rehabilitation and Criminal Justice*. sl:Taylor & Francis, pp. 251-267.

Sykes, G., 1958. *The society of captives: A study of a maximum security prison.* sl:Princeton University Press.

Timmer, R. & Leuhof, L., 2018. *Evaluatie 'De Compagnie' - PI Krimpen*, Den Haag: DJI.

Tyler, T., 1990. *Why people obey the law*. sl:Princeton University Press.

Van Dam, S. & Raeymaeckers, P., 2017. *Brug Binnen Buiten. Inzetten op ondersteuningsnoden van exgedetineerden door vrijwilligers.* , Brussel: Departement Welzijn, Volksgezondheid en Gezin. : sn

Vandebosch, H., 2002. De invloed van persoonlijke achtergrondkenmerken en gevangenisfactoren op de probleemervaringen van Nederlandstalige veroordeelden: een studie in vijf Vlaamse strafinrichtingen. *Panopticon*, 23(1), pp. 22-43.

Verweij, S., Tollenaar, N., Teerlink, M. & Weijters, G., 2021. *Recidive onder justitiabelen in Nederland*, Den Haag: WODC.

Ward, T. & Brown, M., 2004. The good lives model and conceptual issues in offender rehabilitation. *Psychology, Crime & Law*, 10(3), pp. 243-257.

Zebel, S., Vroom, M. & Ufkes, E. G., 2016. *Herstelgerichte cursussen in detentie: Evaluatie van Puinruimen, SOS en DAPPER*, Den Haag: WODC.



**Contact:**

Dialogic innovatie & interactie  
Hooghiemstraplein 33  
3514 AX Utrecht  
Tel. +31 (0)30 215 05 80  
[www.dialogic.nl](http://www.dialogic.nl)

# Bijlage 1. Antwoord op de onderzoeksvragen

In dit hoofdstuk herhalen we de antwoorden op de onderzoeksvragen die we in de voorgaande hoofdstukken gegeven hebben.

## A. Prestaties

1. *Hoeveel vrijwilligerstrajecten zijn er gestart, hoeveel zijn er afgerond en hoeveel gedetineerden zijn daadwerkelijk bemiddeld naar vrijwilligerswerk of betaald werk? Hoeveel trajecten zijn niet gestart of niet afgerond en waarom?*

Er zijn 70 vrijwilligerstrajecten gestart waarvan er 37 zijn afgerond. Daarvan zijn dertien gedetineerden bemiddeld naar (vrijwilligers)werk. Dertien trajecten zijn niet gestart omdat de verwachtingen van de gedetineerden niet aansloten bij de doelstellingen van Maatwerk of omdat het MDO een samenwerking tussen de gedetineerde en de vrijwilliger niet zag zitten of omdat de gedetineerde al deelnam aan een vergelijkbaar traject.

2. *Hoe verhouden deze uitkomsten zich tot de doelstellingen uit het plan van aanpak?*

Het aantal gestarte trajecten is lager dan de doelstelling van GNd om binnen Maatwerk ieder jaar 70 gedetineerden te begeleiden.

3. *Wat is de gemiddelde doorlooptijd van een traject?*

De tot op heden afgeronde Maatwerk-trajecten hadden een gemiddelde doorlooptijd van 205 dagen.

4. *Wat zijn de kosten die zijn gemaakt per traject/ in totaal en hoe verhouden deze zich tot de kosten van andere aanpakken (bijv. Social Impact Bond)?*

De kosten voor de driejarige Maatwerk pilot komen voor GNd naar schatting uit op €1.269.154. De kosten voor DJI en PI Alphen zijn hierin niet meegenomen. Hiermee zijn 76 trajecten gestart. Door de hogere kosten in de opstartfase, praktische belemmeringen in de eerste fase van de uitvoering van de pilot en het nog oplopende aantal deelnemers zijn de kosten per traject op dit moment nog niet op robuuste wijze vast te stellen.

## B. Werkzaamheid

5. *Welke werkzame bestanddelen (zoals beschreven in het plan van aanpak) zijn daadwerkelijk geactiveerd in de Maatwerk-aanpak?*

De vijf werkzame bestanddelen (focus op arbeid, vrijwilligerscontact en nazorg, SOS Cur-sus, herstel van relaties en ondernemers) die vanaf De Compagnie zijn meegenomen en opgenomen in het plan van aanpak worden aangeboden binnen Maatwerk. Gedetineerden maken in verschillende mate gebruik van het aanbod (zie latere antwoorden).

6. *In welke mate is de Maatwerk-aanpak nog vergelijkbaar met haar voorganger (De Compagnie)?*

Het grootste verschil tussen De Compagnie en Maatwerk is dat bij De Compagnie het groeps-proces centraal stond en dat Maatwerk een individuele aanpak is. De Compagnie zat een groep gedetineerden apart op een afdeling en werkten specifiek toe naar arbeid. Omdat de plekken op deze afdeling beperkt waren was er een strenge selectieprocedure en werden

alleen arbeidsgeschikte en gemotiveerde gedetineerden toegelaten. Nu Maatwerk een individuele aanpak is, is het niet meer nodig om een strenge selectie toe te passen en is het aanbod beschikbaar voor een grotere groep gedetineerden. Daarnaast is het doel van de aanpak verbreed. Maatwerk heeft nog steeds een focus op arbeid, maar ook gedetineerden die behoefte hebben aan een maatje en mogelijk (nog) niet klaar zijn voor arbeid komen in aanmerking voor Maatwerk.

Bij De Compagnie was er veel aandacht voor het herstel van relaties met het sociale netwerk en met de samenleving. Deelnemers volgden verplicht de SOS Cursus, konden dagelijks telefonisch of Skype contact hebben met het thuisfront en familie mocht eens per maand op bezoek komen op de afdeling. Bij Maatwerk mogen deelnemers kiezen of ze de SOS Cursus willen volgen en is ook het contact met de familie of het extra bezoek geen onderdeel meer van de aanpak. Hiermee speelt het herstel van relaties binnen Maatwerk een kleinere rol dan het binnen De Compagnie deed.

*7. Hoe verloopt het selectieproces en in hoeverre spelen de selectiecriteria een rol bij de werkzaamheid van de aanpak?*

Gedetineerden kunnen zich via verschillende routes aanmelden bij GNd voor een Maatwerk-traject. Hierbij kunnen ze op de afdeling of het re-integratiecentrum in aanraking komen met een Maatwerk vrijwilliger of aanwezige flyers of succesverhalen van medegedetineerden horen. Medewerkers van de PI, gedetineerden en GNd geven aan dat de aanmeldingen voor Maatwerk pas op gang kwamen na de eerste succesverhalen. Gedurende de pilot zijn de casemanagers ook meer betrokken bij Maatwerk en kunnen in samenspraak met de gedetineerde deze aanmelden bij GNd voor een Maatwerk-traject. Casemanagers geven aan een gedetineerde aan te melden als ze denken dat deze baat kan hebben bij een maatje of ondersteuning nodig heeft bij de zoektocht naar een passende baan.

GNd toetst vervolgens of de verwachtingen van de gedetineerden aansluiten bij het aanbod en het doel van Maatwerk. Het Multidisciplinair Overleg (MDO) bekijkt vervolgens of er met het oog op veiligheid bezwaren zijn om de gedetineerde samen te laten werken met een vrijwilliger. Ook behouden het MDO en de casemanager de regie over het re-integratietraject van een gedetineerde door te waarborgen dat deze niet verschillende soortgelijke trajecten volgt.

Voor deelname aan Maatwerk is er daarmee een beperkte set aan selectiecriteria. Gedetineerden worden niet toegelaten tot Maatwerk als ze:

- Een strafrestant van minder dan zes maanden hebben;
- Niet samen kunnen werken met een vrijwilliger;
- Al soortgelijke trajecten volgen;
- Behoeftes hebben die niet aansluiten bij het aanbod en het doel van Maatwerk.

De status (of een gedetineerde in het basis- of plusprogramma zit) speelt geen rol bij de toelating van een gedetineerde. Het Maatwerk aanbod is daarmee, met uitzondering van de groep kortverblijvenden, beschikbaar voor alle gedetineerden die behoefte hebben aan een maatje of ondersteuning bij het zoeken naar geschikt werk en samen kunnen werken met een vrijwilliger. Hiermee kunnen GNd en de vrijwilligers van Maatwerk in theorie een grotere groep gedetineerden bedienen dan het reguliere re-integratieaanbod, wat veelal beperkt blijft tot gemotiveerde gedetineerden in het plusprogramma.

Er zijn geen aanwijzingen dat de beperkte set aan selectiecriteria of de brede doelgroep invloed hebben op de werkzaamheid van de aanpak.

8. *Welke (positieve of negatieve) neveneffecten hebben zich voorgedaan in de Maatwerk-aanpak?*
- De aanwezigheid en zichtbaarheid van de vrijwilligers binnen de PI en op de leefafdelingen verandert de sfeer op de afdeling, ook voor de niet-deelnemers van Maatwerk;
  - Vrijwilligers kunnen door een maatje te zijn voor de gedetineerde deels taken van de casemanager overnemen en daarmee deze ontlasten;
  - Het uitnodigen van ondernemers in de PI voor de ondernemersbijeenkomst en een rondleiding zorgt voor begrip en empathie van de werkgevers richting de potentiële nieuwe werknemers;
  - De adviseurs arbeidsintegratie fungeren als extra aanspreekpunt voor werkgevers en kunnen hen begeleiden met de administratieve processen en ondersteunen in het omgaan met onzekerheden;
  - In de huidige uitvoering vindt er mogelijk op basis van geloofsovertuiging (zelf)uitsluiting van gedetineerden plaats.
9. *Kunnen we op basis van bovenstaande uitkomsten plausibel maken dat de Maatwerk-aanpak effectief kan zijn?*

Om te bepalen of Maatwerk effectief *kan* zijn is het eerst van belang om Maatwerk af te bakenen. Maatwerk alleen zal niet voldoende zijn voor een succesvolle re-integratie van gedetineerden. Met betrekking tot de basisvoorwaarden richt Maatwerk zich op de basisvoorwaarde werk en inkomen en een verbetering van het sociaal netwerk. De andere vier basisvoorwaarden zullen via ander re-integratieaanbod aangepakt moeten worden. Daarnaast dekken de ondersteunende onderdelen ook niet alle mogelijke re-integratiebehoeften van gedetineerden af. Aanvullend aanbod zal voor sommige gedetineerden dus nodig zijn om de doelstellingen te behalen. De ondersteunende onderdelen van Maatwerk zijn bijvoorbeeld voor gedetineerden met een middelenverslaving niet toereikend om na detentie geschikt en passend werk te vinden en te behouden.

Uit eerdere onderzoeken blijkt dat het behouden van een baan na detentie belangrijk is voor het verminderen van recidive en een succesvolle re-integratie. De kansen op het behouden van een baan zijn groter als een gedetineerde weet wat zijn motivatie is voor werk, welke kwaliteiten hij heeft en wat voor werk hij leuk en passend vindt, als de relatie met de werkgever goed is en als deze werkgever ook is begeleid en is voorbereid op het werkgeverschap van (ex-)gedetineerden. Daarnaast kunnen de adviseurs arbeidsintegratie naar aanleiding van de motivatie van gedetineerden actief potentiële werkgevers benaderen en de gedetineerde introduceren, waardoor de kans op een geschikte baan voor de gedetineerde groter wordt. Op basis hiervan kan plausibel worden gemaakt dat de Maatwerk-aanpak effectief kan zijn op het gebied van arbeidstoeleiding en arbeidsbemiddeling.

Dat vrijwilligers een positieve bijdrage aan verschillende vormen van re-integratie van gedetineerden kunnen leveren blijkt uit de literatuur. Uit de interventielogica volgt echter ook dat voor het behalen van de effecten van belang is dat er een vertrouwensband is tussen de gedetineerde en de vrijwilliger en dat de relatie positief is. Of de vrijwilliger en de gedetineerde een band kunnen vormen zal afhankelijk zijn van verschillende factoren waaronder de persoonlijkheden van zowel de gedetineerde als de vrijwilliger. Niet voor elke gedetineerde zal de Maatwerk-aanpak en de wijze waarop deze door GNd en de vrijwilligers ingevuld wordt de juiste zijn. Voor de groep gedetineerden waar de vrijwilligers van GNd wel bij aansluiten kan plausibel worden gemaakt dat het contact bijdraagt aan een succesvolle re-integratie.

### **C. Visie stakeholders**

*10. Hoe zijn de ervaringen met de Maatwerk-aanpak van gedetineerden, vrijwilligers, werkgevers, casemanagers en PIW-ers?*

Inzet van vrijwilligers

Alle gesproken betrokkenen vinden de inzet van vrijwilligers van toegevoegde waarde. Gedetineerden zijn blij met het luisterende oor dat de vrijwilligers bieden en de casemanagers horen ook positieve verhalen terug. De afdeling Detentie en Re-integratie van de PI waardeert met name de zichtbaarheid van de vrijwilligers in de PI, waarmee ze ook de sfeer binnen de PI kunnen verbeteren. Sommige gedetineerden en PIW-ers gaven echter aan dat de vrijwilligers op de afdeling (zeker in het begin) naar een select groepje gedetineerden toetrokken, wat ze met name toeschrijven aan de beperkte diversiteit van de vrijwilligers.

Arbeid

De Cursus Arbeidsoriëntatie wordt door de gesproken deelnemers die deze gevolgd hebben als positief ervaren. Casemanagers geven aan positief te zijn verrast door de cursus omdat deze zich meer focust op de zacht en theoretische waarden van arbeid, in plaats van praktische zaken. Niet alle deelnemers van Maatwerk hebben echter behoefte aan deze cursus, omdat ze bijvoorbeeld al helder hebben wat voor werk voor hen geschikt is, al een baan klaar hebben staan na detentie of de pensioenleeftijd bereikt hebben.

De gesproken gedetineerden hebben goede ervaringen met de adviseurs arbeidsintegratie, net als de gesproken werkgevers. Ook de casemanagers en de afdeling D&R van de PI zijn tevreden over de korte lijntjes en het frequente contact. Daarnaast geven werkgevers aan dat de ondernemersbijeenkomst voor hen belangrijk was om een beeld te krijgen bij detentie en het leven van gedetineerden en om kennis te maken met de gedetineerde die mogelijk in dienst komt.

Ondersteunend

Slechts een enkele gesproken deelnemer had de SOS Cursus gevolgd. Deze had de cursus als positief ervaren. De vrijwilligers die de cursus geven vinden dat de cursus goed in elkaar zit. Geen enkele stakeholder had ervaring met de Cursus Back to the Future of met netwerkgesprekken.

*11. Wat zijn volgens hen de sterke en zwakke punten van de aanpak, en welke knelpunten doen zich voor in de praktijk?*

Sterke punten van de Maatwerk-aanpak volgens de respondenten

- GNd is een volwassen organisatie die de vrijwilligers goed ondersteunt, veel kennis heeft over de processen binnen de PI en korte lijntjes onderhoudt met betrokkenen binnen de PI en de werkgevers;
- De vrijwilligers zijn zichtbaar binnen de PI en kunnen daarmee invloed hebben op de sfeer op de afdelingen;
- De vrijwilligers kunnen taken buiten het takenpakket van de casemanager oppakken en een maatje zijn voor de gedetineerde;
- De vrijwilligers nemen de tijd, zijn niet bevooroordeeld en niet van DJI. Hierdoor kunnen gedetineerden vrijer spreken met de vrijwilliger;
- De Cursus Arbeidsoriëntatie focust meer op de zachte en theoretische waarden van arbeid in plaats van de praktische zaken;
- Werkgevers krijgen via de ondernemersbijeenkomst een inkijkje in detentie en de belevingswereld van gedetineerden;
- De adviseurs arbeidsintegratie leggen contact met de werkgever en introduceren de gedetineerde, wat vertrouwen wekt bij de werkgever;

- De adviseurs arbeidsintegratie ondersteunen de werkgever in de administratieve processen die doorlopen moeten worden wanneer deze een gedetineerde in dienst wil nemen.

#### Zwakke punten van de Maatwerk-aanpak volgens de respondenten

- De vrijwilligers van GNd zijn weinig divers waardoor niet alle gevangenen openstaan voor contact op de leefafdelingen;
- De christelijke inslag van GNd en de vrijwilligers zorgt mogelijk voor zelfuitsluiting van een groep gedetineerden;
- De bijdrage van de vrijwilligers op het RIC zou groter kunnen zijn.

#### Knelpunten in de Maatwerk-aanpak volgens de respondenten

- Door het verloop onder casemanagers zijn niet alle casemanagers even op de hoogte van het Maatwerk aanbod en bieden het aan gedetineerden aan. Hierdoor worden mogelijk niet alle gedetineerden bereikt die baat zouden hebben bij de aanpak;
- De doorstroom naar de BBA verliep gedurende de pilot niet zoals gewenst. Hierdoor liepen gedetineerden vertraging op en was het voor werkgevers onzeker wanneer een gedetineerde precies van start kan gaan.
- Door de personeelstekorten werd de avondrecreatie opgeschort. Vrijwilligers konden daardoor niet meer op de avonden aanwezig zijn, maar alleen nog maar om de weeks op zaterdag.

#### *12. Is de aanpak geschikt voor universeel gebruik binnen diverse PI-omgevingen en voor alle doelgroepen binnen de PI?*

Niet de gehele Maatwerk-aanpak is geschikt voor universeel gebruik binnen diverse PI-omgevingen en alle doelgroepen. De onderdelen die onder arbeid vallen zijn met name van toegevoegde waarde voor de groep gedetineerden die (uiteindelijk) zicht hebben op arbeid. Dit geldt niet voor de gehele detentiepopulatie. De verwachting op basis van de literatuur en de gesprekken met gedetineerden is wel dat alle doelgroepen binnen de PI baat kunnen hebben bij contact met vrijwilligers met wie ze een vertrouwensband aan kunnen gaan.

#### *13. Is (het generieke deel van de) werkwijze geschikt voor andere thema's dan arbeidstoeleiding?*

De onderdelen van Maatwerk die onder de categorie vrijwilligers en ondersteunend vallen zijn geschikt kunnen voor andere thema's dan arbeidstoeleiding. In de huidige uitvoering van Maatwerk zien we al dat er een groep gedetineerden is die zich aanmeldt voor het contact met vrijwilligers, maar die (nog) niet bezig zijn met arbeidstoeleiding.

Vrijwilligers zouden ook ingezet kunnen worden voor andere thema's. Binnen Maatwerk geven vrijwilligers de Cursus Arbeidsoriëntatie. Deze cursus, en de wijze waarop die gegeven wordt, wordt door (ex-)deelnemers en betrokkenen uit de PI gewaardeerd.

## **D. Synthese**

#### 14. Wat is op basis van de uitkomsten van onderdeel A, B en C de meerwaarde van de Maatwerk-aanpak?<sup>31</sup>

---

<sup>31</sup> Naast de hoofddoelstellingen, dient ook gekeken te worden naar positieve neveneffecten zoals persoonlijke ontwikkeling van gedetineerden en de sfeer op de afdeling.



De meerwaarde van de Maatwerk-aanpak bestaat ten eerste uit het contact van gedetineerden met vrijwilligers. Vrijwilligers nemen de tijd voor gedetineerden en bieden een luisterend oor, waardoor gedetineerden zich op persoonlijk en sociaal gebied kunnen ontwikkelen. Ten tweede biedt Maatwerk middels de Cursus Arbeidsoriëntatie re-integratieaanbod aan op het gebied van werk en inkomen waarbij de focus licht op het vinden van de motivatie voor werk en het herkennen van de eigen kwaliteiten in plaats van de praktische kanten. Dit is volgens betrokkenen een toevoeging op het huidige aanbod. Ten slotte bieden de adviseurs arbeidsintegratie door middel van arbeidsbemiddeling en het onderhouden van het contact met de werkgever ondersteuning op een lastig dossier voor gedetineerden (het vinden van werk vanuit de PI).

Maatwerk is een individuele aanpak die een grote doelgroep aan kan spreken. Gedetineerden kunnen baat hebben bij het contact met een vrijwilliger. De groep die ook bezig is met (toekomstig) werk kan daarnaast deelnemen aan de arbeidsonderdelen. Een meerwaarde van Maatwerk is daarnaast dat het aanbod beschikbaar is voor alle gedetineerden en niet alleen voor gedetineerden uit het plusprogramma.

*15. Is de aanpak voldoende ontwikkeld om beschreven en gedeeld te worden met andere vrijwilligersorganisaties? Zo nee, wat is er nog nodig om dit punt te bereiken?*

Een aanpak over arbeidstoeleiding en arbeidsbemiddeling met behulp van vrijwilligers is voldoende ontwikkeld om beschreven en gedeeld te worden. Hierbij adviseren wij speciale aandacht voor de rol van de casemanagers en het achterwege laten van de vrijwilligers op het RIC totdat duidelijk is met welk doel zij daar plaatsnemen. De ondersteunende onderdelen uit Maatwerk kunnen, indien gewenst, buiten de aanpak om aangeboden worden. Andere vrijwilligersorganisaties zullen waarschijnlijk zelf ook ondersteunend re-integratieaanbod aanbieden.

Voor succesvol gebruik van de aanpak is het van belang dat de vrijwilligersorganisatie volwassen is en er voldoende vrijwilligers zijn die consistent op bezoek komen. Daarnaast moet de vrijwilligersorganisatie goed en nauw contact met de PI kunnen onderhouden. Management van de PI moet vervolgens achter de aanpak staan en vrijwilligers binnen de PI willen faciliteren om hun medewerkers (die al druk zijn en hierdoor in ieder geval in eerste instantie meer werk zullen hebben) te overtuigen. Ten slotte ligt er nadrukkelijk een kans voor andere vrijwilligersorganisaties om de doelgroep die deze aanpak aanspreekt te verbreden.