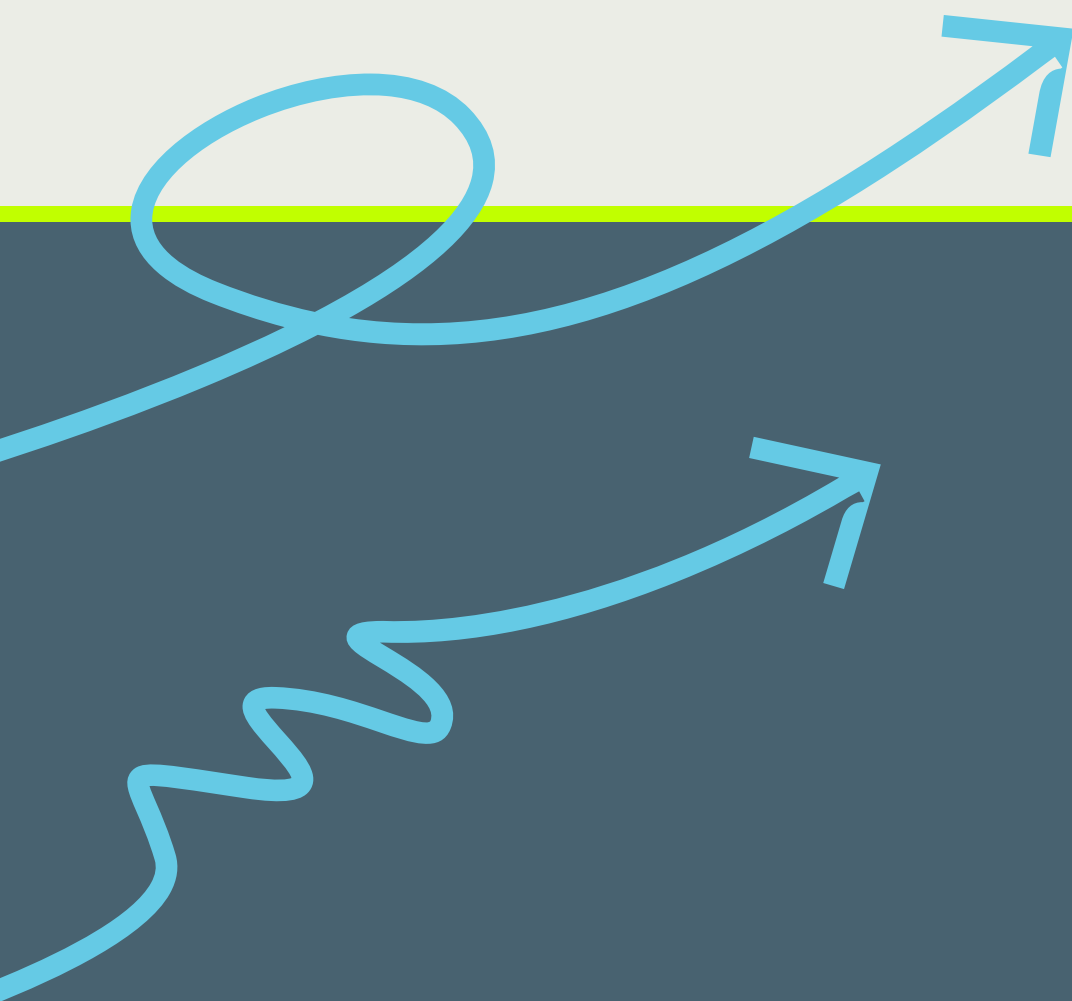


Maatschappelijke aanbevelingen voor het klimaatplan 2024



5 april 2024



Nationaal
Klimaat
Platform



Maatschappelijke aanbevelingen voor het Klimaatplan 2024

1. Aanleiding

De klimaattransitie biedt een wereld vol kansen. Door over te schakelen naar duurzame energiebronnen zoals zonne- en windenergie, creëren we niet alleen een schonere, meer duurzame en gezondere leefomgeving, maar ook nieuwe mogelijkheden voor economische groei en innovatie. Bovendien opent de klimaattransitie de deur naar een wereld waarin we beter in harmonie leven met de natuur, waarbij we onze afhankelijkheid niet-duurzame producten en processen verminderen en streven naar een evenwichtiger en rechtvaardiger samenleving voor toekomstige generaties. Om dit te bereiken is een plan nodig. Dat is het Klimaatplan.

In de Klimaatwet is vastgelegd dat een Klimaatplan eens in de vijf jaren opnieuw wordt vastgesteld. Na het eerste Klimaatplan in 2019 zal daarom in 2024 een nieuw Klimaatplan worden gemaakt. Het plan dient de hoofdzaken van het klimaatbeleid te bevatten die voor de komende tien jaar nodig zijn om de doelen van de Klimaatwet te bereiken. In het Klimaatplan wordt onder meer beschreven wat de gevolgen zijn van het klimaatbeleid van de regering voor huishoudens en maatschappelijke organisaties, en de totstandkoming van een eerlijke en betaalbare transitie. Het Klimaatplan zal bovendien beschrijven hoe maatschappelijke partijen te maken krijgen met het generieke klimaatbeleid van normeren, beprijzen en subsidiëren, en hoe deze partijen de transitie richting een klimaatneutrale samenleving kunnen versnellen¹.

Vraag aan het Nationaal Klimaat Platform

Het ministerie van Economische Zaken en Klimaat (EZK) heeft een coördinerende rol in de totstandkoming van het Klimaatplan 2024. EZK, als vertegenwoordiger van het kabinetsbeleid, wil bij het maken van het Klimaatplan nadrukkelijk ook burgers betrekken¹. Daarom heeft EZK het Nationaal Klimaat Platform (NKP) gevraagd om een beeld te geven van de waarden, meningen, standpunten en zienswijzen van burgers over onderdelen van het Klimaatplan. Bij voorkeur zou EZK van de burgers willen weten hoe een klimaatneutrale samenleving in 2050 er uit zou zien en wat daar (nu) voor nodig is.

Leeswijzer

De vragen van EZK hebben uiteindelijk geleid tot drie beleidsaanbevelingen voor het klimaatplan 2024 (hoofdstuk 5). Deze aanbevelingen voor het klimaatplan zijn tot stand gekomen door éérst burgers aan het woord te laten over de maatschappelijke waarden voor de lange termijn (hoofdstuk 3) en over klimaatacties voor de korte termijn (hoofdstuk 4). De wijze waarop een beeld is gekregen van zowel de lange termijn waarden als de korte termijn acties, wordt beschreven in hoofdstuk 2.

¹ Jetten, R.A.A. (2023, 27 oktober) Contouren Klimaatplan 2024 [Kamerbrief]. Geraadpleegd van <https://open.overheid.nl/documenten/e8cf45cb-c348-4b4e-8f13-9b1da812343f/file>.

2. Samenstelling aanbevelingen en werkwijze

Inleiding

Het Nationaal Klimaat Platform (NKP) draagt op twee manieren bij aan de totstandkoming van het Klimaatplan. Allereerst door waarden, overtuigingen en zorgen te benoemen die rond de klimaattransitie leven in de samenleving en daarom aandacht verdienen in het Klimaatplan. Ten tweede door in enkele verdiepende dialoogsessies met burgers na te gaan hoe we in Nederland kunnen verduurzamen hoe we eten, reizen, wonen en consumeren.

Perspectief op een klimaatneutrale samenleving

Klimaatbeleid is beleid waarin de korte en de lange termijn sterk met elkaar samenhangen. Burgers ervaren in hun dagelijkse praktijk de consequenties van beleidsmaatregelen die hen tot energiebesparing, emissiereductie en gedragsverandering proberen aan te zetten; het zien van resultaten versterkt het vertrouwen van burgers in het politieke proces en moedigt hen aan om actief deel te nemen aan de vorming en de uitvoering van het klimaatbeleid. Om de beleidsmaatregelen en consequenties te begrijpen en te accepteren is echter ook een lange termijn perspectief nodig: een toekomstperspectief op de klimaatneutrale samenleving die zich met klimaatbeleid in de periode tot 2050 kan ontwikkelen.

Het nieuwe Klimaatplan zal op hoofdlijnen het beleid voor de periode tot 2035 schetsen. Bovendien zal het ook een toekomstperspectief op 2050 bieden dat richting geeft aan de gewenste ontwikkeling naar een klimaatneutrale samenleving; een samenhangend verhaal dat de doelen tastbaar maakt en beleidsinstrumenten, zoals beprijzing, normering en subsidies, plaatst in een breder sociaal-maatschappelijk perspectief. Dit is geen blauwdruk voor de toekomst, maar een narratief dat de basis kan leggen voor langjarig, consistent beleid en houvast bieden bij de keuzen en afwegingen van burgers en bedrijven.

Zo'n toekomstperspectief dient wel aan te sluiten bij de huidige waarden, overtuigingen en zorgen van de samenleving. Daartoe beschrijft hoofdstuk 3 van deze notitie, op basis van de lopende signalering van het NKP, een aantal richtinggevende, maatschappelijke waarden. Ze bieden als het ware een moreel kompas dat behulpzaam kan zijn bij formulering van een beleidsstrategie gericht op versterking van de kwaliteit van leven voor huidige en toekomstige generaties.

Deze waarden geven echter geen concreet beeld wat de samenleving nu kan doen aan het verduurzamen van eten, van reizen, van wonen en van spullen gebruiken (consumeren) en wat burgers hiervoor nodig hebben van overheid en bedrijfsleven. Vandaar dat het NKP er voor gekozen heeft om dialoogsessies te organiseren.

Duurzame consumptie

Om een beter beeld te krijgen van wat de samenleving nu kan doen, heeft het NKP de volgende hoofdvraag gesteld aan maatschappelijke vertegenwoordigers:

Geef een beeld wat de samenleving kan doen aan het verduurzamen van eten, van reizen, van wonen en van spullen gebruiken (consumeren).

Het NKP heeft gekozen om de vraag aan het eigen netwerk van maatschappelijke groepen en individuen voor te leggen. Het eigen netwerk is tijdens vier bijeenkomsten geraadpleegd:

1. Op 9 januari 2024 is er een online startbijeenkomst gehouden met als doel om twee 'live' bijeenkomsten van 23 en 24 januari 2024 te ontwerpen.
2. Op 23 en 24 januari zijn er twee live bijeenkomsten gehouden in respectievelijk Zwolle en Eindhoven. Door het NKP werden aan de deelnemers de volgende vragen gesteld:
 - Wat is er volgens jou mogelijk: Hoe eten, reizen, wonen en consumeren we als we Nederland duurzaam willen maken?
 - Hoe kan het makkelijker, toegankelijker of betaalbaarder voor iedereen worden gemaakt?
 - Wat is nodig om die mogelijkheden ook te realiseren? Wat is er nodig van jou en andere burgers, wat van de overheid/overheden en wat van de markt/bedrijven?

Op verzoek van de deelnemers is een vijfde thema toegevoegd: 'groen'. Zij gaven in grote getalen aan dat de verduurzaming van de samenleving niet alleen gaat om CO₂-uitstoot, maar ook om natuur en biodiversiteit. 'Groen' wordt hier omschreven als alle vormen van beplanting (zoals bos, bomen, vaste planten, gras) die voorkomen in zowel de stad als op het platteland. Ook landbouw valt onder dit thema.

De antwoorden en conversaties werden genotuleerd en de deelnemers hadden ook de gelegenheid om hun gedachten en wensen op vellen te schrijven. De geleverde bijdragen uit beide bijeenkomsten is door het NKP beschreven in één verslag².

3. Op 6 februari is een live-bijeenkomst gehouden met als doel om de resultaten van de bijeenkomsten 23 en 24 januari 2024 nader te duiden, samen te voegen en te prioriteren. De resultaten van 6 februari zijn door het NKP verwerkt in een verslag².

De volgende organisaties en vertegenwoordigers van belangen hebben een schriftelijke of woordelijke bijdrage geleverd: Jong FNV, Jong RES³, de Woonbond, Sterk uit Armoede, Alliantie Inclusieve Energietransitie, Stichting KlimaatGesprekken, Milieu Centraal, Klimaatburgermeesters, Buurkracht, LSA bewoners, Klimaatverbond, Opbouwwerkers, Land van Ons, Voedselpark Amsterdam, Meerbomen.nu, Stichting MEER Groen en de Jongerenraad van Staatsbosbeheer. In totaal is met ruim 100 verschillende mensen gesproken. Bij alle bijeenkomsten waren ook vertegenwoordigers van EZK aanwezig.

Deze mensen vormen, naar de inschatting van het NKP, geen representatieve afspiegeling van de Nederlandse samenleving; het is namelijk onvermijdelijk dat je in zo'n korte tijd voornamelijk geïnteresseerde mensen bereikt. In de termen van het

² Nationaal Klimaat Platform. (2024). *Bijeenkomsten NKP voor het Klimaatplan 2024 - verslag en synthese*.

³ JongRES Nederland is een gezamenlijk initiatief van de Jonge Klimaatbeweging (JKB) en de Klimaat en Energie Koepel (KEK) om jongerenparticipatie voor de Regionale Energie Strategie te bevorderen en te organiseren voor jongeren en *young professionals*.

mentality model van Motivaction⁴ leken de traditionele burgerij, de nieuwe conservatieven en de impulsieve individualisten ondervertegenwoordigd. Deze ondervertegenwoordigde groepen komen vooral overeen met de cultureel conservatieven, plichtsgetrouwe conformisten, ambitieuze individualisten van het I&O waardenmodel⁵. Desalniettemin blijken de gegeven antwoorden op de vragen wel te leven onder een meerderheid van de bevolking^{6,7,8}.

Op verzoek van het NKP heeft Milieu Centraal ondersteuning geleverd bij het ontwerpen en uitvoeren van de bijeenkomsten, bij het analyseren van de gegevens en bij het schrijven van deze aanbevelingen.

⁴ Motivaction International. (2023). *Krijg inzicht in de waarden en leefstijl van jouw doelgroep*. Geraadpleegd van <https://www.motivaction.nl/mentality>

⁵ Ipsos I&O. (2018). *Het I&O Waardenmodel: welke waarden drijven burgers?* Geraadpleegd van <https://www.ioresearch.nl/actueel/2520-2/>

⁶ Motivaction. (2024). *Publieksmonitor Klimaat en Energie – Rapportage meting 2023*.

⁷ I&O Research. (2023). *Duurzaam denken, duurzaam doen 2023 - Duurzaam denken niet altijd nodig voor duurzaam doen*.

⁸ Milieu Centraal (2023). *Monitor Duurzaam Leven*.

3. Toekomstperspectief – richtinggevende waarden

In de honderden gesprekken die het NKP in 2023 heeft gevoerd met burgers, bedrijven, overheden en maatschappelijke partijen komen een aantal waarden steeds terug. Deze waarden markeren dat de klimaattransitie in een nieuwe fase is gekomen.

Rechtvaardigheid

Het klimaatbeleid van de afgelopen jaren was gericht op het op gang brengen van een transitie. Bij de vormgeving van maatregelen heeft het streven naar de (kosten)effectiviteit van het overheidsbeleid ('tonnen jagen') zwaarder gewogen dan het streven naar rechtvaardigheid en solidariteit. Bovendien ziet het NKP dat vaak een beroep is gedaan op de eigen verantwoordelijkheid waarbij gewenst gedrag met subsidies profijtelijk is gemaakt. Met onder meer als gevolg dat de meeste klimaatsubsidies ten goede komen aan grotere bedrijven en aan midden en hogere inkomensgroepen. Zij beschikken over voldoende middelen om te investeren in verduurzaming en kunnen de terugverdientijd daarvan met subsidies verkorten.

Op zichzelf is het niet ongebruikelijk dat een relatief bemiddelde groep bedrijven en burgers 'de start' maakt met een transitie die uiteindelijk een veel bredere groep raakt. Het wordt wel een probleem als klimaatbeleid, onbedoeld, ongelijkheid binnen de samenleving versterkt. Daarbij gaat het onder meer om het verschil in de toegang tot- en hoogte van klimaatsubsidies tussen grootbedrijf en mkb, tussen huiseigenaren en huurders en tussen hogere en middeninkomens enerzijds en minimuminkomens anderzijds.

Solidariteit met kwetsbare groepen

Uit onderzoek van onder meer SCP⁹, TNO¹⁰, I&O Consultancy⁷ en Motivaction⁴ is inmiddels bekend dat opleidingsniveau en inkomen sterk bepalen in welke mate burgers hun betrokkenheid bij klimaat en leefomgeving omzetten in gerichte actie. Voor burgers die niet voldoende mogelijkheden hebben om isolatiemaatregelen te treffen of zonnepanelen of een warmtepomp aan te schaffen, vormen stijgende energiekosten een extra last. Dit geldt bijvoorbeeld bij huurders die niet voldoende middelen en zeggenschap hebben om hun woning of appartement te verduurzamen. Het waarborgen van betaalbare en inclusieve toegang tot schone energie is een belangrijk aspect van de klimaattransitie.

Beleid dat beoogt de overstap van aardgas naar elektriciteit te versnellen, kan voor deze burgers de bestaansonzekerheid versterken. Dat zou aanleiding mogen zijn om te bezien of het beleid rond besparing en verduurzaming in de gebouwde omgeving wordt geïntensiveerd en meer gericht op de kwetsbare groepen, opdat zij zo snel mogelijk kunnen rekenen op een veilige en beheersbare energierekening. Bijzondere aandacht is nodig voor de wijken waar problemen als werkloosheid, armoede, onderwijsachterstanden, woonproblematiek en een slechte gezondheid zich opstapelen. Als onderdeel van een integrale, gebiedsgerichte aanpak zou klimaatbeleid hier kunnen helpen om de negatieve spiraal door middel van een gebiedsgerichte inzet te doorbreken. Door juist deze groepen prioriteit te geven in de

⁹ Sociaal en Cultureel Planbureau. (2020). *Klimaatbeleid en de samenleving*.

¹⁰ TNO. (2021) *Wat is het maatschappelijk draagvlak voor klimaatbeleid?*

transitie, wordt hun bestaansonzekerheid verminderd en wint de transitie aan sociaal profiel.

Zeggenschap in eigen leefomgeving

De Lokale Energie Monitor¹¹ laat zien dat Nederland ruim 700 energiecoöperaties rijk is, verspreid over het hele land. Deze coöperaties verbinden mensen op verschillende manieren met hun activiteiten: als leden, investerende deelnemers in één of meerdere productieprojecten of als klanten voor de collectieve stroominkoop. Het totale aantal actieve burgers dat deelneemt aan de energietransitie als lid van een coöperatie wordt geschat op 131 duizend, oftewel 1,6% van alle huishoudens in Nederland¹¹. Daarnaast bereiken de coöperaties een veel grotere groep inwoners met collectieve inkoopacties, besparingsacties en andere activiteiten. Zo dragen deze initiatieven ertoe bij dat steeds meer burgers en ondernemers in actie komen – vaak in coöperatief verband - om de uitstoot van broeikasgassen te beperken of duurzame energie op te wekken.

Met deze collectieve initiatieven versterken burgers en bedrijven hun invloed en zeggenschap over wat ze beschouwen als een basisvoorwaarde: *hun* energievoorziening. Burgers nemen daarom ook zelf initiatief en zijn bereid om risico's te nemen en verantwoordelijkheid te dragen. Een voorwaarde daarbij is wel dat de overheid bereid is om te investeren in inclusiviteit en de betrokkenheid van gemeenschappen. Overigens zijn ook steeds meer lokale overheden actief bij dit soort lokale duurzaamheidsinitiatieven betrokken. Dat is te zien bij bijvoorbeeld gemeenten zoals Eindhoven of in regio's, zoals de Regio Hart van Brabant.

Transparantie

Het pad naar een klimaatneutrale samenleving gaat niet over rozen. Schaarste wordt een dominant thema in de beleidsafwegingen van de komende 10 jaren. Zo laat de toenemende congestie op het stroomnet zien dat de schaarste aan ruimte, tijd, arbeidskrachten, publieke middelen en materialen dwingt tot het stellen van prioriteiten. Niet alles kan altijd en overal. Meer dan in de afgelopen jaren zal het kabinet keuzes moeten maken wanneer nationale opgaven elkaar fysiek of financieel in de weg zitten of wanneer de ruimtelijke kwaliteit hier om vraagt. De Infrastructuurverkenning 2030-2050¹² beveelt aan om in wet- en regelgeving vast te leggen dat niet iedereen altijd en overal de capaciteit kan aanvragen of uitbreiden. Volgens deze verkenning kan dit niet door de knellende fysieke en financiële grenzen van het systeem binnen de klimaatdoelen.

Waar in overheidsbeleid keuzen gemaakt moeten worden, zullen burgers en bedrijven vragen om uitleg en transparantie: waarom worden welke keuzes gemaakt? Transparantie speelt ook op een andere terrein een rol. Burgers zien vaak niet wat het effect van hun handelen is, wat er bijvoorbeeld met hun gescheiden afval gebeurt. Daarom twijfelen veel mensen of hun individuele handelen wel iets bijdraagt aan de klimaattransitie.

¹¹ HIER. (2023). Lokale Energie Monitor 2023. Geraadpleegd van: <https://www.hier.nu/lokale-energie-monitor-2023>

¹² Netbeheer Nederland. (2023). *Integrale Infrastructuur-verkenning 2030-2050*.

Samenhang

Het klimaatvraagstuk is verbonden met andere maatschappelijke opgaven. Oog voor die samenhang is noodzakelijk bij de ontwikkeling en uitvoering van klimaatbeleid.

Dit is bijvoorbeeld te zien in de agrarische sector waar grote opgaven liggen op het gebied van landbouw en natuurkwaliteit. Verduurzaming van de landbouw reduceert niet alleen de stikstofemissies, maar draagt ook bij aan de klimaatopgave - door het gebruik van aardgas en de uitstoot van broeikasgassen terug te dringen en koolstof in gewassen te binden – en aan de realisatie van een circulaire economie, waarin grondstoffen steeds opnieuw worden gebruikt en fossiele grondstoffen worden uitgefaseerd. Door beleidsmaatregelen af te stemmen op deze samenhang tussen leefomgevingsopgaven worden tegelijkertijd meerdere doelen gediend en wordt afwenteling tussen opgaven voorkomen.

De noodzaak van samenhang speelt ook in beleid gericht op verduurzaming van ons energiesysteem. De energietransitie moet leiden tot een gebalanceerde mix van hernieuwbare energiebronnen en -technologieën, zodat betrouwbaar, betaalbaar en duurzaam kan worden voorzien in de lokale behoefte stroom en warmte. Het kan verleidelijk zijn om te denken dat elektriciteit de oplossing is voor al onze energiebehoeften, maar de komende decennia zullen ook andere warmtebronnen onderdeel uitmaken van de lokale energievoorziening. Elektrische warmtepompen zijn een effectieve manier om individuele huizen te verwarmen. Ze zijn echter afhankelijk van elektriciteit, wat kan leiden tot een verhoogde belasting van het elektriciteitsnet, vooral tijdens piekuren. Om van het aardgas af te komen, is daarom een breed palet van warmte-alternatieven nodig, met individuele opties (zoals warmtepompen) en collectieve warmtenetten die het elektriciteitsnet niet of nauwelijks belasten.

Richtinggevende waarden

De bovenstaande waarden komen niet alleen steeds terug in de gesprekken die het NKP voert, maar ook in diverse onderzoeken. Ook in de meest recente gegevens⁶ zie je dezelfde waarden terugkomen: iedereen moet zijn steentje bijdragen (overheid, grote bedrijven, burgers zelf), 'de vervuiler betaalt', 'de sterkste schouders dragen de zwaarste lasten' en 'kwetsbaren ontzien' waren de meest genoemde principes in wat men onder rechtvaardig klimaatbeleid verstaat.

4. Burger-adviezen voor de korte termijn

Inleiding

Klimaatbeleid is beleid waarin de korte en de lange termijn sterk met elkaar samenhangen. Burgers en bedrijven voelen zich meer betrokken bij korte termijn veranderingen. Het NKP heeft daarom tijdens de bijeenkomsten aan de deelnemers gevraagd: *wat de samenleving nu kan doen aan de verduurzaming van eten, van reizen, van wonen en van spullen gebruiken (consumenten)*. Dat heeft geresulteerd in vier burger-adviezen die in dit hoofdstuk worden beschreven. Het NKP heeft in de bijeenkomsten daarnaast ook gevraagd welke beleidsinterventies de deelnemers wenselijk achten¹³. Bij elke beleidsinterventie hebben de deelnemers concrete voorbeelden genoemd.

Burger-advies 1 – Maak duurzaam gedrag meer vanzelfsprekend, tastbaar en zichtbaar.

Het werken aan een duurzame samenleving is naar indruk van de deelnemende burgers op dit moment niet vanzelfsprekend: *“Maak het mensen makkelijk om duurzame keuzes op het gebied van voeding te maken: de standaard (default) moet biologisch zijn”*. In de supermarkt zijn duurzame, gezonde voedingskeuzes over het algemeen duurder dan de minder duurzame keuzes. En eigen brandstofauto's zijn de norm: Nederlanders stappen nog massaal en daarmee zeer zichtbaar in de eigen auto, in plaats van meer gebruik te maken van deelmobiliteit en OV. Ook het effect van de duurzame keuze op persoonlijk niveau en op de directe omgeving is volgens de deelnemers nog maar weinig tastbaar. Met 'tastbaar' wordt onder meer bedoeld op het voelbaar maken in de portemonnee: *“verander de kosten en baten waardoor de duurzame keuze het betaalbaarst wordt”*. De deelnemers geven aan dat ze in hun directe omgeving meer willen zien van de impact van hun en andermans (on)duurzame handelen.

Volgens de deelnemers kan het klimaatbeleid deze nieuwe norm bevorderen. Van het kiezen voor duurzame producten tot het actief deelnemen aan 'groene' burgerinitiatieven, mensen snappen dat hun individuele keuzes een cumulatief, positief effect hebben op het klimaat. Het klimaatbeleid dient dus de lange termijn te vertalen naar *persoonlijke* en *lokale* keuzes die *nu* spelen.

Enkele voorbeelden van de door deelnemers genoemde beleidsinterventies⁹

- Laten zien en ervaren. Zorg voor duurzaam aanbod op het werk, in sportkantines, in buurthuizen, in supermarkten en zet die duurzame producten vooraan. Biedt in de wijk duurzame voeding op laagdrempelige en leuke manier aan. Vermeld de *true price* op etenswaren en consumptiegoederen.
- Duurzame keuze gemakkelijk maken. Op elke hoek van de straat zou het bijvoorbeeld mogelijk moeten zijn om spullen te repareren of tweedehands te kopen. Maak de duurzame variant de default optie. Zorg voor het ontzorgen bij het verduurzamen woning door gemeente; biedt bijvoorbeeld opruimhulp aan als mensen opzien tegen verduurzaming zolder, biedt praktische hulp

¹³ Voor een overzicht van deze interventies, zie Nationaal Klimaat Platform. (2024). *Bijeenkomsten NKP voor het Klimaatplan 2024 – verslag en synthese*.

zoals verhuishulp naar andere woonvormen/kleinere woonvormen, help bij de wirwar van subsidies. Richt steden en dorpen anders in voor meer duurzaam verkeer, zorg voor een beter boekingssysteem voor internationale treinreizen, investeer in flexbussen en zelfrijdende auto's. Creëer veel locaties voor reparatie óf iets tweedehands te kopen, in plaats van verleid te worden iets nieuws te kopen.

- Aantrekkelijk maken van duurzame keuze. Stimuleer werkgevers om werknemers meer thuis te laten werken, reizen buiten de spits te faciliteren, of fietsen tussen woning en werk nog aantrekkelijk maken. Investeer in het OV zodat het flexibeler en sneller wordt, maar ook in prettige fietspaden en wandelpaden. Subsidieer de duurzame optie.

Burger-advies 2 – Versterk lokale en collectieve acties

Het klimaatbeleid moet zich meer richten op het versterken en het faciliteren van collectiviteit: *“Door veel en vaak de mogelijkheid te zien, in je eigen buurt, om te recyclen en upcyclen wordt de kans groter dat mensen dit gaan doen”*. Mensen voelen zich vaak gemotiveerder, meer solidair en meer *empowered* wanneer ze deel uitmaken van een gemeenschap die gezamenlijk streeft naar duurzaamheid. Het voorkomt bovendien dat de nadruk komt te liggen op wijzen op negatief gedrag of het creëren van een wij-zij-denken.

Daarnaast spelen sociale normen een belangrijke rol bij het vormgeven van gedrag en attitudes ten opzichte van duurzame praktijken. Scholen kunnen daarbij een rol spelen: *“Scholen moeten meehelpen bij het normstellend maken van gezond eten, bij kooklessen (hoe kun je vegetarisch koken?) en door meer gezond voedsel in schoolkantines aan te bieden”*. Wanneer duurzaam gedrag als sociaal wenselijk en normaal wordt beschouwd binnen een lokale gemeenschap, is de kans groter dat mensen deze praktijken overnemen.

Enkele voorbeelden van de door deelnemers genoemde beleidsinterventies:

- Sociale principes. Sociale normen kunnen worden versterkt door positieve voorbeelden te stellen, door middel van *peer-to-peer*-educatie en door lokale *influencers* die duurzaam gedrag promoten.
- Duurzame keuze gemakkelijk maken. Geef elke wijk een collectief wijkbudget. Combineer initiatieven: kookclub/buurtkeuken met een *repair-café* en met een kringloopwinkel. Nodig mensen collectief uit en maak het makkelijk voor mensen om toe te treden. Subsidies en contractvormen voor burgercollectieven moeten net zo makkelijk zijn als ze zijn voor individuele en private partijen¹⁴.
- Laten ervaren. Richt in elke buurt een voorbeeldwoning in waar de hele buurt naar kan kijken, tijdelijk in kan wonen en door geïnspireerd kan worden. Laat niet-technische buurtbewoners vertellen over een buurtbatterij, nieuwe isolatietechnieken, of over een alternatief voor een warmtepomp voor woningen die hier nog niet geschikt voor zijn.

¹⁴ In een eerder advies van het Overlegorgaan Fysieke Leefomgeving (2022) - *Nieuwe coalities in aardgasvrij*, werd hier ook al eens op gewezen.

Burger-advies 3 – Meer normering

Vanuit het gedragswetenschappelijk gezichtspunt zijn meerdere wegen om gedrag te stimuleren: van de *minst* invloedrijke manier, namelijk door het geven van informatie, via emoties aanspreken, voorbeeldgedrag laten zien naar de *meest* invloedrijke opties, te weten: sociale normen aanspreken en/of drang of dwang, namelijk beprijzing of wetgeving.

Tijdens de bijeenkomsten, als de vraag wordt gesteld hoe duurzaam gedrag makkelijker en betaalbaarder kan worden gemaakt, werd het stellen van normen vaak genoemd: "*gebruik dwang en drang*", "*waarschuw voor slechte voorbeelden, zoals via de verplichte stickers op rookartikelen, de praktijken in slachterijen visueel zichtbaar maken*". Alleen *zó*, zo is de redentatie, worden duurzame keuzes sneller de nieuwe norm, de standaard, een vanzelfsprekendheid waar mensen automatisch voor kiezen. Via wetgeving en beprijzing kan dus ook een nieuwe sociale norm gecreëerd worden door de overheid.

Het klimaatbeleid mag daarom volgens burgers best vaker en nadrukkelijker aangeven, welk gedrag (on)wenselijk is. Voor acceptatie van deze normen door burgers is dan wel belangrijk om duidelijk te maken aan welke normen ook het bedrijfsleven en de overheid moeten voldoen.

Enkele voorbeelden van door deelnemers genoemde beleidsinterventies:

- Afdwingen. Stop met aanbiedingen van niet-duurzaam eten, verplicht supermarkten om meer duurzaam aanbod in de schappen te leggen, maak 'biologisch' de standaard, maak regelgeving voor landbouw en veeteelt zodat misstanden voorkomen worden. Verbied bestrijdingsmiddelen en schadelijke middelen per direct. Verbied korte afstandsvluchten, verbied reclames voor extreem vervuilende consumptiegoederen. Verplicht verhuurders tot verduurzaming van hun woningbestand.
- Gemakkelijk maken. Schaf regels af die anders wonen of kleiner wonen belemmeren zoals regels voor *tiny houses* of voor een hypotheek bij woning delen. Leg verleiding aan banden: verbied reclame voor vervuilende producten. Leg ook online koop verleiding aan banden. Maak natuurinclusief de norm/standaard, waardoor het makkelijk wordt voor burgers om geen schade te doen aan de natuur: groene tuinen zijn de standaard, bomen in elke straat zijn de standaard.

Burger-advies 4 – Meer differentiatie in het beleid

De bijeenkomsten laten zien dat de deelnemers de mate waarin ze 'zachtere' of 'hardere' maatregelen wenselijk achten ook laten afhangen van het thema (eten, reizen, wonen en spullen gebruiken (consumeren), groen).

Zo wordt bij het thema 'eten' relatief minder vaak om hardere dwang en drang maatregelen gevraagd en meer om interventies die burgers stimuleren anders te gaan eten ("meer informatie over gezond voedsel"). Bij reisgedrag is te zien dat burgers vrij duidelijk weten wat hun duurzaam gedrag zou helpen: "*Investeer in OV*", "*progressieve vliegtax voor veelvliegers*", "*maak de omgeving aantrekkelijker voor wandelen en fietsen en minder aantrekkelijk voor auto's*") in termen van interventies zijn ook hier de kosten-baten en dwang en drang interventies vaak genoemd, maar is er bij het thema 'reizen' weinig bewustwording of informatie meer nodig. Bij ieder

thema lijken bepaalde 'favoriete' interventies te horen⁶. Zo zeggen burgers bijvoorbeeld: *stimuleer* duurzaam eten maar *beprijs* autorijden en *verlaag* ov-kosten.

Ook zullen er vermoedelijk verschillen tussen bepaalde bevolkingsgroepen zijn in de mate waarin bepaalde maatregelen positief of negatief worden ontvangen¹⁵

Specifieke interventies per thema zouden kunnen bijdragen aan meer differentiatie in het klimaatbeleid en daarmee wellicht kunnen leiden tot meer acceptatie van het beleid. Bovendien kan gedifferentieerd beleid ook de door burgers gewenste rechtvaardigheid en inclusiviteit bevorderen door rekening te houden met kwetsbare gemeenschappen en het verminderen van ongelijkheden in de impact van de klimaatverandering.

¹⁵ Of een bepaalde bevolkingsgroep een voorkeur heeft voor bepaalde maatregelen kan hier niet worden vastgesteld omdat de deelnemers op basis van anonimiteit hebben deelgenomen. Andere onderzoeken, zoals het onderzoek I&O Research (2019, 2020, 2022, 2023). *Duurzaam denken, duurzaam doen*, laten zien dat bepaalde bevolkingsgroepen een voorkeur hebben voor bepaalde maatregelen.

5. NKP appreciatie – Beleidsaanbevelingen voor het klimaatplan 2024

Het voorgaande hoofdstuk maakt duidelijk dat de deelnemers aan onze bijeenkomsten hoge verwachtingen hebben van de overheid, als het gaat om het bevorderen van duurzaam gedrag dat moet leiden tot een klimaatneutrale samenleving. Die verwachtingen sluiten aan bij eerdere rapportages van het NKP^{16,17,18}. Daarin is onder meer geconstateerd dat burgers en ondernemers vragen om meer samenhang en toekomstperspectief in overheidsbeleid en om meer ruimte en ondersteuning voor initiatieven van burgers en ondernemers die bijdragen aan verduurzaming. Dit laatste hoofdstuk bundelt die inzichten met de uitkomsten van de burgerbijeenkomsten en met onderzoek door derden. Dit leidt tot een drietal beleidsaanbevelingen voor het Klimaatplan 2024.

Maak het klimaatbeleid meer zichtbaar in het dagelijkse leven

Burgers en ondernemers willen over het algemeen actief bijdragen aan een duurzame maatschappij, maar hebben daarbij ondersteuning vanuit de overheid nodig. Zij hebben een grote behoefte om duurzaam gedrag lokaal zichtbaar en tastbaar te maken: haal de toekomst naar het nu, maak het onderdeel van het dagelijks leven. Dit gaat over het vaker laten zien van goede voorbeelden, om voorbeeld(ig) gedrag van de overheid *zelf*, en het aantrekkelijk maken van het duurzame gedrag. Bij dit laatste geldt ook dat de overheid mede er voor moet zorgen dat de tijd tussen het duurzame gedrag en het zichtbare, positieve effect daarvan niet te groot moet zijn.

Naast dat de overheid zelf voortdurend duurzaam gedrag moet tonen en goede voorbeelden meer zichtbaar kan maken, kan de overheid ook grote delen van de samenleving beter in staat stellen (*empoweren*) om zelf de zichtbaarheid te vergroten. Dit sluit aan op eerder advies Aardgasvrije Wijken van het Overlegorgaan Fysieke Leefomgeving (OFL)¹⁹ waarin benadrukt wordt dat het hierbij gaat om *empowerment* en niet om het verkrijgen van draagvlak. Het ondersteunen van lokaal maatschappelijke voorbeeldgedrag maakt het nog makkelijker en eenvoudiger voor de maatschappij om over te gaan op duurzaam gedrag.

Werk dit advies uit in de vorm van een programma.

Doelen van dit programma zouden kunnen zijn:

- Zorg dat elke wijk een geïsoleerd/aardgasvrij/natuur-inclusief huis heeft in de straat.

¹⁶ Nationaal Klimaat Platform. (2023). *Eerste Rapportage Nationaal Klimaat Platform – Richting, ruimte, rechtvaardigheid*.

¹⁷ Nationaal Klimaat Platform. (2023). *Signalenrapport Daadkracht en draagvlak*.

¹⁸ Nationaal Klimaat Platform. (2023). *Signalenrapport Basis in Balans*.

¹⁹ Overlegorgaan Fysieke Leefomgeving. (2022). *Eindadvies Nieuwe coalities in aardgasvrij- van lerende overheid naar lerende maatschappij*.

- Zorg dat elk groot winkelcentrum een reparatie/recycle/re-use winkel heeft of zorg dat andere grote winkel(ketens) dit omarmen.
- Verlaag de drempel voor het oprichten van energiecoöperaties, en richt het klimaatbeleid ook op naar ander type (gemeenschaps)coöperaties zoals sportaccommodaties en buurthuizen. Het door het NKP gestarte initiatief voor een Programma Maatschappelijk Initiatief (PMI) kan daarvoor de aanzet zijn.
- Onderzoek hoe het voorbeeld gedrag van 'koplopers' de 'middengroepen' kan aantrekken.

Normeer nadrukkelijker 'het nieuwe normaal'

Normeren is een gevoelig en moeilijk onderwerp, ook vanwege het feit dat voor het creëren van een 'nieuw normaal' automatisch de vraag volgt of dit gerechtvaardigd is. Zonnepanelen zijn weliswaar het nieuwe normaal maar is daarmee de klimaattransitie rechtvaardig? Is klimaattransitie er alleen voor de mensen met geld, bijvoorbeeld? Tijdens de bijeenkomsten zag het NKP dat, het via klimaatbeleid 'een norm stellen' werd besproken als een manier om nieuwe groepen burgers te bereiken en te betrekken. Met name is dit een manier om het 'stille midden' te betrekken, waartoe het grootste gedeelte van de bevolking wordt gerekend²⁰. Deze groep kan er voor zorgen dat er, naast een wettelijk norm, een nieuwe *sociale* norm ontstaat. Bovendien kan bij een genoeg grote groep ook de markt gaan meebewegen; een recent voorbeeld daarvan is de nieuwe vegetarische lijn 'Terra' van Ahold.

Dat de groep deelnemers met veel (ook dwingende) interventie-ideeën zijn gekomen waar de overheid zijn verantwoordelijkheid in moet nemen, staat niet op zich. Dit is iets wat niet alleen wordt geconcludeerd door het NKP maar ook door anderen^{6,21}. Zo laat de meest recente Klimaat- en Energiemonitor van Motivaction⁶ zien dat de grootste groep Nederlanders (iets meer dan de helft) méér maatregelen op klimaat zou willen zien; 20% slechts wil juist minder maatregelen. Dit beeld laat zich ook bevestigen in onderzoek van Milieu Centraal (2023)⁸ en I&O Research (2023)²². De overgrote meerderheid van Nederland (rond de 70%) vindt bovendien dat juist de overheid en grote bedrijven hun verantwoordelijkheid moeten nemen.

Politiek en kabinet hoeven dus niet te vrezen dat stevige maatregelen per definitie in slechte aarde zullen vallen; de Nederlandse burger lijkt hier juist om te vragen. Er wordt gevraagd om beleidsinterventies en daarvoor doet de samenleving een beroep op de overheid en via de overheid op het bedrijfsleven. Het is dus niet de vraag óf de samenleving wat wil doen, maar wát de samenleving in samenspel met anderen kán gaan doen.

Een norm stellen wordt belangrijk als mensen het idee krijgen dat informeren, redeneren of overtuigen, als strategie niet werkt. Er zijn veel historische voorbeelden te vinden waarop de publieke opinie is gaan kantelen rond een thema. Denk hiervoor bijvoorbeeld aan roken. Hierbij was er sprake van een samenspel tussen

²⁰ Zie bijvoorbeeld NWO. (2021) Het stille midden spreekt. Geraadpleegd van: <https://www.nwo.nl/cases/het-stille-midden-spreekt>

²¹ Wetenschappelijke Raad voor het Regeringsbeleid. (2024). *Grip - Het maatschappelijk belang van persoonlijke controle*.

²² I&O Research. (2019, 2020, 2022, 2023). *Duurzaam denken, duurzaam doen*

verschillende belangengroepen (ngo's, gezondheidsorganisaties) en de politiek. Waar er eerst een grote middengroep was die niet mee wilde gaan in het verbieden van roken (en een actieve lobby vanuit de industrie), is de publieke opinie toch gaandeweg – in samenspel – veranderd. Maar ook van de COVID crisis kan veel geleerd worden²³.

Het NKP beveelt aan om hiervoor een (tijdelijke) studie- of expertgroep op te richten.

De opdracht van deze expertgroep zou kunnen zijn:

- Onderzoek historische situaties waarbij de publieke opinie is gaan kantelen.
- Trek hieruit lessen en strategieën en maakt deze bruikbaar voor het klimaatbeleid.

Versterk het klimaatbeleid sámen met de samenleving

Ten slotte is er een proces-aanbeveling: beschrijf hoe de samenleving beter te betrekken en te activeren is voor het verduurzamen van Nederland. Bouw daarbij voort op de inzichten uit dit advies en uit eerdere adviezen.

De samenleving zelf bevragen over hoe zij haar gedrag kan of wil aanpassen, past bij een goede participatie en een goed beleidsproces. Het NKP heeft hierin een bijdrage willen leveren expliciet aansluitend op een deelvraag binnen het Klimaatplan 2024. Het NKP kan niet zeggen dat er een geheel representatieve groep Nederlanders is bevraagd middels de gekozen werkwijze. Dit stuit natuurlijk op beperking in de adviezen en aanbevelingen: niet alle Nederlanders zullen zich er terug in kunnen vinden.

Het NKP beveelt aan om het hier beschreven onderzoek en exploratie verder voort te zetten onder een diversere groep Nederlanders zodat ook de stem van Nederlanders die minder gerepresenteerd werden in de bijeenkomsten wordt gehoord.

Het is bovendien essentieel om het gedane onderzoek niet alleen nog verder te verbreden maar ook te verdiepen. De gehouden bijeenkomsten laten zien dat er zelfs binnen één duurzaamheid thema, 'de Nederlander' niet bestaat. Voor een effectief klimaatbeleid (bij welke duurzaamheidsthema, past welke type interventie, bij welke groep Nederlanders?) is meer kennis en inzicht nodig. Dit onderzoek staat naar het gevoel van het NKP nog in de kinderschoenen. En alhoewel het NKP een bijdrage zal leveren, lijkt het ons raadzaam dit type onderzoek ook *voorbij* de mandaatsperiode van het NKP te borgen.

Neem in de toekomstige Klimaatplannen een participatie hoofdstuk op.

- Werk dit advies uit door in co-creatie met burgers zo'n hoofdstuk te schrijven²⁴.

²³ Zie bijvoorbeeld Wetenschappelijke Raad voor het Regeringsbeleid (2021). *COVID-19: Expertvisies op de gevolgen voor samenleving en beleid*.

²⁴ De Kabinetsvisie burgerbetrokkenheid bij de energietransitie (2023) kan daarbij als inspiratie dienen.

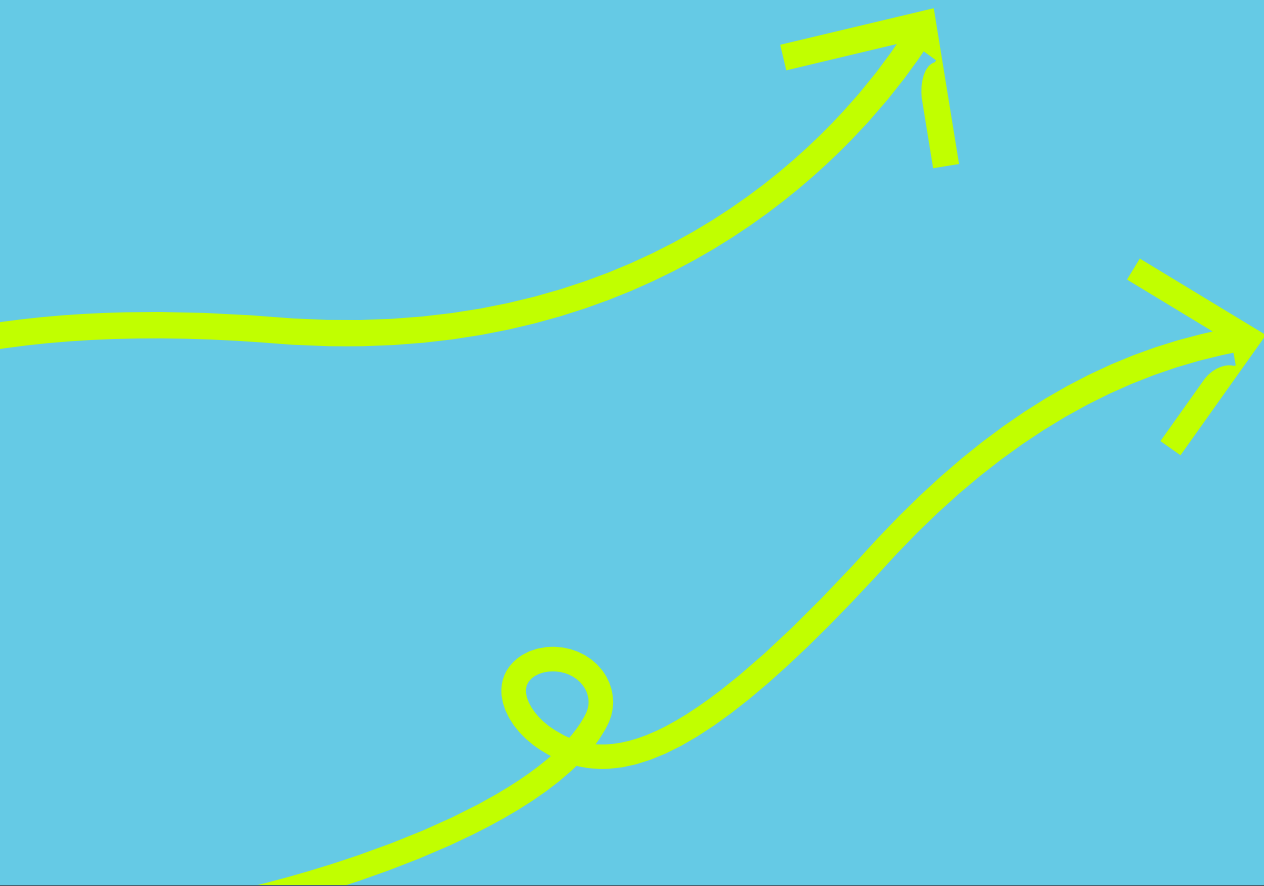
- In dat hoofdstuk staat niet alleen de burgerparticipatie beschreven (zoals in het nu geldende klimaatplan het geval is) maar ook de rol van de overheden. Een faciliterende rol van de overheid bij bijvoorbeeld lokale initiatieven past ook de door burgers vaak genoemde waarde 'gemeenschapszin' en bij de burgers wens om lokale, collectieve actie te versterken.
- Zorg dat dit hoofdstuk voldoet aan de randvoorwaarden die aan een goed participatieplan worden gesteld²⁵.

Onderzoek de verschillende interventie-mogelijkheden

- Het ministerie van EZK dient ten aanzien van de vier thema's wonen, reizen, consumeren en eten, mogelijke interventies te gaan onderzoeken en te ontwikkelen. Doel is om er achter te komen bij welke groep Nederlanders en bij welke duurzaamheidsthema welke type interventie het beste past: van meer zachte interventies tot meer dwingende en beprijsende. Bij de laatste zijn veel ideeën geopperd waarin het principe van rechtvaardigheid duidelijk naar voren komt (o.a. bij mobiliteitsissues en woonissues). Het biedt daarmee een uitgelezen mogelijkheid om bewoners recht te doen en daarmee zoveel mogelijk mensen te betrekken bij het duurzaam gedrag.
- Het NKP adviseert om dit onderzoek uit te voeren samen met andere ministeries²⁶. De gedragsverandering van burgers voor het klimaatbeleid loopt namelijk niet altijd via de beleidslijnen van EZK, maar kan ook via andere beleidsdomeinen plaatsvinden. Maak daarbij meer gebruik van de inzichten en kennis die de BIT-teams van de verschillende ministeries (maar ook o.a. SCP en TNO) hebben over het gedrag van burgers in relatie tot het klimaatbeleid.
- Kwalificeer daarbij ook hoe een veranderend burgergedrag ook bijdraagt aan andere maatschappelijke doelen dan alleen het klimaatbeleid. Zo dragen (energie)coöperaties ook bij aan de sociale cohesie, aan de integratie van bewoners met verschillende achtergronden, aan het tegengaan van eenzaamheid en aan leer/werkervaringen.

²⁵ Zie hiervoor bijvoorbeeld Kennisknooppunt Participatie. (2020) Participatieplan. Geraadpleegd van <https://www.kennisknooppuntparticipatie.nl/downloads/HandlerDownloadFiles.ashx?idnv=1724747>

²⁶ Met name de ministeries van BZK, LNV, I&W en mogelijk ook SZW en OCW.



Nationaal Klimaat Platform

Daalsesingel 1
3511SV Utrecht
nkp.nl

@PlatformKlimaat

nationaalklimaatplatform



**Nationaal
Klimaat
Platform**