



**Burgerperspectieven op de inrichting van
Nederland**
Rapportage publieksonderzoek



Ministerie van Binnenlandse Zaken en
Koninkrijksrelaties

31-1-2024

M230606

Inhoud

Achtergrond	3
Kernboodschap voor beleid	4
Onderzoeksvragen en conclusies	6
Methode en opzet	11
Leeswijzer	12
Resultaten	
Belang ruimtelijke inrichting	13
Voorkeuren ruimtelijke inrichting	17
Actoren	29
Motivaties en voorwaarden t.a.v. participatie	31
Burgerperspectieven	36
Regio, provincie en stedelijkheid	38
Burgerschapstijlen	41
Bijlagen	51

Achtergrond

In opdracht van het ministerie van Binnenlandse Zaken en Koninkrijksrelaties (BZK) heeft Motivaction International bv een onderzoek uitgevoerd naar burgerperspectieven op de inrichting van Nederland.

De Rijksoverheid ontwikkelt een nieuwe Nota Ruimte, waarin oplossingsrichtingen en beleidsopties worden geschetst voor de toekomstige inrichting van Nederland.

Binnen de Nota Ruimte heeft participatie van burgers een belangrijke rol: hoe kijken zij aan tegen de opgaven voor de fysieke leefomgeving en welk streefbeeld hebben zij voor de toekomst? En hoe kunnen burgers in hun specifieke omstandigheden en aansluitend bij hun eigen wensen gestimuleerd worden om bij te dragen aan een betere fysieke leefomgeving?

De Nota Ruimte vormt een aanscherping van de Nationale Omgevingsvisie (NOVI) uit 2020. Om inzichten aan te dragen voor deze NOVI voerde Motivaction in 2018 kwantitatief onderzoek uit naar de wijze waarop Nederlanders de fysieke leefomgeving beleven. In het huidige onderzoek worden vragen uit 2018 herhaald om zicht te krijgen op ontwikkelingen.

We gaan uit van de volgende **doelstelling** van het onderzoek:

Inzicht geven in burgerperspectieven op de inrichting van de fysieke leefomgeving in Nederland.

Het onderzoek geeft antwoord op de volgende **onderzoeksvragen**:

- In hoeverre zijn Nederlanders betrokken bij de inrichting van hun fysieke leefomgeving? Wat vinden zij hierbij van belang?
- Welke voorkeuren en wensen hebben zij voor de fysieke leefomgeving in de toekomst?
- Welke verantwoordelijkheden zien zij hierbij voor diverse actoren?
- Wat motiveert hen om daadwerkelijk zelf te (gaan) participeren?
- In hoeverre verschillen burgers met verschillende woonplaatsen op deze punten?
- Welke achtergrondkenmerk differentieert het meest op deze punten en welke burgerperspectieven kunnen op basis daarvan worden onderscheiden?

Kernboodschap voor beleid (1/2)

De ruimtelijke voorkeuren van Nederlanders zijn de afgelopen vijf jaar op hoofdlijnen hetzelfde gebleven. Zo vinden zij vooral de inrichting van hun directe woonomgeving belangrijk en geven daarbij prioriteit aan rust en ruimte, schoon water en schone lucht. Maar er zijn ook verschillen: voldoende woonruimte voor iedereen is gestegen in belang en krijgt inmiddels zelfs de hoogste prioriteit. En ook koopkracht, voldoende energie en biodiversiteit worden nu belangrijker gevonden bij de inrichting van de ruimte. De verschillen in ruimtelijke voorkeuren tussen stedelingen en plattelandbewoners zijn relatief klein. Veel groter zijn de verschillen tussen Nederlanders met verschillende burgerschapstijlen.

Ruimtelijke voorkeuren zijn de afgelopen jaren vaak gelijk gebleven

De voorkeuren van Nederlanders over de ruimtelijke inrichting zijn in de afgelopen jaren op veel onderdelen hetzelfde gebleven: Nederlanders denken hier in 2023 nog in grote lijnen hetzelfde over als in 2018. Zij vinden in beide jaren vooral de inrichting van hun directe woonomgeving van belang en hechten daarbij vooral veel waarde aan voldoende rust en ruimte, schoon water en schone lucht.

Maar er zijn ook enkele verschillen tussen 2018 en 2023

Voldoende woonruimte voor iedereen, goede koopkracht, veel biodiversiteit en voldoende beschikbare energie worden wat hoger gewaardeerd dan vijf jaar geleden. En schone straten en goede bereikbaarheid van locaties en voorzieningen worden juist wat minder belangrijk gevonden dan in 2018. Verder groeide de steun voor het creëren van nieuwe stedelijke regio's in plaats van uitbreiding van bestaande. Dit geldt ook voor het afremmen van vliegen door dit duurder te maken in plaats van het toestaan van meer vluchten, en voor het beschermen van natuurlandschap in plaats van dit te gebruiken voor duurzame energieontwikkeling.

Burgerschapstijl is sterk bepalend voor ruimtelijke voorkeuren

Opvallend is dat de ruimtelijke voorkeuren van plattelandsbewoners en stedelingen niet zo veel verschillen. Er is wel meer waardering voor culturele voorzieningen en voldoende woonruimte in stedelijk gebied en meer waardering voor rust en ruimte in landelijk gebied. Maar woonplaats is meestal niet het meest bepalend. De verschillen tussen Nederlanders met verschillende 'burgerschapstijlen' zijn veel groter. We onderscheiden daarbij drie groepen, die elk anders aankijken tegen de overheid en samenleving en hun eigen rol als burger daarin: 'verantwoordelijken', 'pragmatici' en 'buitenstaanders'.

Kernboodschap voor beleid (2/2)

Veel verschillen tussen verantwoordelijken, pragmatici en buitenstaanders

‘Verantwoordelijken’ hebben een idealistische en actieve burgerschapsstijl en identificeren zich in sterke mate met hun omgeving. In lijn hiermee zijn zij ook het meest betrokken bij de inrichting van Nederland. Zij hechten daarbij vaker dan gemiddeld belang aan duurzaamheid, zoals het tegengaan van klimaatverandering of meer aandacht voor biodiversiteit.

‘Pragmatici’ hebben een opportunistische en afwachtende burgerschapsstijl en identificeren zich niet meer of minder dan gemiddeld met hun omgeving. Zij vinden duurzaamheid ook vaak belangrijk, maar niet vaker dan de gemiddelde Nederlander. Wel vinden zij economie en defensie vaker belangrijk, zoals een sterke economie, mobiliteit (met auto’s), technologische ontwikkeling en ruimte voor militaire activiteiten.

‘Buitenstaanders’ hebben een sceptische en afzijdige burgerschapsstijl en identificeren zich relatief weinig met hun omgeving. Dit komt terug in hun lagere betrokkenheid bij de ruimtelijke inrichting, zowel landelijk als lokaal. Dat wil zeker niet zeggen dat zij helemaal geen belang hechten aan hoe hun omgeving is ingericht. Zij hechten aan sommige aspecten van de inrichting van hun woonomgeving juist meer belang dan gemiddeld, zoals goede koopkracht, voldoende woonruimte, voldoende recreatiemogelijkheden, verkeersveiligheid en een goede bereikbaarheid met de auto.

Dit vraagt aandacht bij participatietrajecten

In de visie van Motivaction is het belangrijk alle groepen Nederlanders te betrekken bij keuzes voor de inrichting van de leefomgeving. Dat kan bijvoorbeeld via participatie van burgers in de ontwikkeling en uitvoering van beleid. Bij de inrichting van participatietrajecten vragen de verschillende burgerschapsstijlen om een verschillende benadering.

Onderzoeksvragen en conclusies (1/5)

In hoeverre zijn Nederlanders betrokken bij de fysieke leefomgeving? De meeste Nederlanders vinden de inrichting van Nederland, nu en in de toekomst, een belangrijk onderwerp; ze geven gezondheid en veiligheid prioriteit; gebouwde omgeving wordt belangrijker gevonden dan in 2018.

- De meerderheid van de Nederlanders vindt het belangrijk hoe hun leefomgeving is ingericht. Zij zijn hierbij het meest betrokken bij de inrichting van hun directe leefomgeving: hun eigen woonbuurt (88%) en gemeente (87%). Zij hechten iets minder belang aan de inrichting van de provincie (74%) en heel Nederland (75%). Zij voelen zich een stuk minder betrokken bij de inrichting buiten Nederland (46%). De mate van betrokkenheid is hetzelfde als in 2018.
- Met betrekking tot de inrichting in de toekomst, zijn Nederlanders het meest betrokken bij ontwikkeling van leefomgeving tussen nu en 10 (83%) en 10 en 30 jaar (80%). Zij hechten minder belang aan de leefomgeving in 2100 (58%). De betrokkenheid is hetzelfde als in 2018.
- Onderwerpen die Nederlanders prioriteit geven (maximaal 3) bij de inrichting van Nederland zijn de gezondheid en veiligheid (52%), water (42%) en natuur en landschap (39%). Iets minder prioriteit geven zij aan bereikbaarheid en mobiliteit (23%), energievoorziening (23%), voedsel en landbouw (23%) en de gebouwde omgeving (23%). Dit laatste geven zij wel vaker prioriteit dan in 2018 (toen 14%). Economische ontwikkeling (16%), cultureel erfgoed (14%), natuurlijke hulpbronnen (13%) en defensie en nationale veiligheid (12%) geven Nederlanders relatief weinig prioriteit.

Welke voorkeuren hebben Nederlanders voor de inrichting van de fysieke leefomgeving in Nederland en in de eigen woonomgeving? Nederlanders vinden dat woonruimte, schoon water, schone lucht, en rust en ruimte leidend moeten zijn bij de inrichting van de eigen woonomgeving; woonruimte is belangrijker dan in 2018.

- Bij het inrichten van de ruimte kan rekening worden gehouden met verschillende waarden. Voor de komende 30 jaar vinden Nederlanders de volgende waarden voor de inrichting van hun eigen woonomgeving het belangrijkste (maximaal 5 waarden): voldoende woonruimte (53%), voldoende rust en ruimte in de leefomgeving (51%), voldoende schoon water (51%) en schone lucht (51%).
- Er zijn een aantal schommelingen in het belang t.o.v. 2018. De grootste veranderingen zijn te vinden bij voldoende woonruimte (53% vs. 41%), goede koopkracht (41% vs. 34%) en voldoende beschikbare energie (32% vs. 25%). Nederlanders vinden deze waarden in 2023 belangrijker bij de inrichting van hun eigen woonomgeving dan in 2018.

Onderzoeksvragen en conclusies (2/5)

Nederlanders willen meer aandacht voor doelen op het gebied van basisvoorzieningen (75%), duurzaamheid (70%) en de aantrekkelijkheid van de omgeving (66%); dit geldt in mindere mate voor doelen op het gebied van economie en defensie (42%).

- Nederlanders vinden dat voor veel doelen de komende 30 jaar meer aandacht moet komen bij het inrichten van het land. Met name voor doelen binnen het thema **basisvoorzieningen**: de meerderheid wil meer aandacht voor passende woningen (72%), het afvoeren van water bij hevige regenval (68%), bescherming tegen overstromingen (68%), openbaar vervoer (68%) en voorzieningen in kleine steden en op het platteland (57%). Passende woningen (72% vs. 64%) en voorzieningen in kleine steden en op het platteland (57% vs. 49%) zouden vaker meer aandacht moeten krijgen dan Nederlanders in 2018 vonden.
- Ook voor de doelen binnen het thema **duurzaamheid** zegt meer dan de helft dat er meer aandacht voor zou moeten komen. Nederlanders willen met name meer aandacht voor groen en water in de stad (71%), zuiniger omgaan met grondstoffen (67%) en investeren in nieuwe manieren van het maken en (her)gebruiken van producten (65%). Toch lijken Nederlanders wel in mindere mate aandacht te willen voor duurzame doelen dan in 2018: hoewel de verschillen overwegend klein zijn, zeggen Nederlanders voor een aantal doelen minder vaak dat er meer aandacht voor zou moeten komen, zoals meer energiezuinige woningen (59% vs. 68%), verminderen van de CO2 uitstoot (56% vs. 68%) en een land- en tuinbouw die meer produceert dan alleen voedsel (54% vs. 61%).
- Voor de doelen binnen het thema **aantrekkelijkheid van de omgeving**, willen Nederlanders vooral meer aandacht voor een schonere leefomgeving (66%), meer ruimte voor de natuur (63%) en steden en dorpen met veel parken, pleinen en ontmoetingsplaatsen (59%).
- Voor de doelen binnen het thema **economie en defensie** zegt juist minder dan de helft dat er meer aandacht voor zou moeten komen. Van deze doelen vinden Nederlanders bescherming tegen aanvallen van andere landen of groeperingen (49%) en een beter verkeers- en transportsysteem voor (internationale) handel (40%) het meest belangrijk. Nederlanders lijken in mindere mate aandacht te willen voor doelen m.b.t. economie dan in 2018: Nederlanders zeggen voor een aantal doelen minder vaak dat er meer aandacht voor zou moeten komen, zoals een beter verkeers- en transportsysteem voor (internationale) handel (40% vs. 48%), en investeren in de kenniseconomie door technologische vernieuwing (38% vs. 47%). Defensie lijkt juist een onderwerp te zijn waar Nederlanders meer aandacht voor zouden willen dan in 2018: zij vinden in 2023 vaker dat ruimte voor het uitoefenen van haar defensietaken (34% vs. 27%) meer aandacht zou moeten krijgen.

Onderzoeksvragen en conclusies (3/5)

Bij dilemma's over de inrichting verkiezen Nederlanders vaker woningbouw in landelijk gebied boven stedelijk gebied, investeren in openbaar vervoer en fietsen boven autovervoer, natuurlandschap boven landschap met energie-installaties en natuurgebieden boven landbouw.

- Bij de inrichting van Nederland doen zich dilemma's voor met conflicterende waarden en belangen. Bij sommige dilemma's is sprake van evenveel steun in de bevolking voor de ene als voor de andere oplossingsrichting. Deze doen zich vooral voor op het gebied van stedelijk gebied en woningbouw: zo zijn Nederlanders verdeeld over het bouwen van het nieuwe woningen in de binnensteden (33%) tegenover bouwen aan de rand van de steden in het groen (36%). Wel verkiezen Nederlanders duidelijk vaker investeren in landelijk gebied (46%) boven investeren in stedelijk gebied (10%).
- Op het gebied van mobiliteit en vervoer lijken Nederlanders in de dilemma's vaker te kiezen voor opties t.b.v. openbaar vervoer en fietsen dan opties t.b.v. autoverkeer. Zo zijn Nederlanders vaker voorstander van investeren in openbaar vervoer en fietsen (61%) boven investeren in vervoer met auto's (15%) en van het inrichten van binnensteden voor lopen, fietsen, OV en minder voor auto's (57%) boven het beter bereikbaar maken van binnensteden voor auto's en zorgen voor meer parkeerplaatsen (18%). Daarnaast is opvallend dat Nederlanders in 2023 vaker het verhogen van de prijzen van vliegtickets zodat er minder gevlogen wordt (55% vs. 33%)

verkiezen boven het toestaan van meer vluchten vanaf en naar Schiphol (19% vs. 35%) dan in 2018.

- Op het gebied van energie lijken Nederlanders in de dilemma's vaker te kiezen voor opties t.b.v. natuurlandschap dan opties t.b.v. landschap met energiewinningsinstallaties, tenzij dit ten koste gaat van het milieu. Zo verkiezen Nederlanders in 2023 vaker dan in 2018 het behouden en beschermen van natuurlandschap (55% vs. 46%) boven het gebruik van landschap voor duurzame energiewinning (17% vs. 23%). Toch verkiezen Nederlanders wel vaker het plaatsen van installaties voor duurzame energie die het landschap veranderen (57%) boven het gebruik van fossiele energiebronnen die het milieu belasten (17%). Deze voorkeur is wel minder sterk dan in 2018.
- Bij dilemma's op het gebied van natuur is er iets meer verdeeldheid. Wel verkiezen Nederlanders vaker ruimte voor natuurgebieden (44%) boven ruimte voor landbouw of veeteelt (16%).

Onderzoeksvragen en conclusies (4/5)

Welke actoren vinden Nederlanders verantwoordelijk voor het verbeteren van de fysieke leefomgeving?

Van actoren die zijn voorgelegd, vinden Nederlanders dat de Rijksoverheid, provincies, gemeenten en inwoners de meeste invloed moeten hebben op keuzes voor de inrichting van de leefomgeving; van bedrijven is relatief weinig invloed gewenst.

- Circa de helft van de Nederlanders vindt dat gemeenten (54%), inwoners van Nederland (51%), Rijksoverheid (51%) en provincies (50%) een grote tot zeer grote invloed moeten hebben op de inrichting van de leefomgeving. Verder vindt circa een derde dat kennisinstellingen (34%) en natuur- en milieuorganisaties (33%) veel invloed moeten hebben. Volgens Nederlanders zouden consumentenorganisaties (26%), de Europese Unie (23%) en bedrijven (18%) relatief weinig invloed moeten hebben. Van deze laatste actor wordt in 2023 nog minder invloed gewenst dan in 2018 (toen 23%).

Wat zijn de motivaties en voorwaarden van Nederlanders om zelf bij te dragen aan de verbetering van de fysieke leefomgeving in Nederland?

Eigen gezondheid is de belangrijkste motivatie om zelf bij te dragen aan de inrichting van Nederland; geloof in eigen bijdrage is de belangrijkste voorwaarde.

- Nederlanders zijn vooral gemotiveerd zelf iets bij te dragen aan de inrichting van Nederland als het goed is voor hun eigen gezondheid (54%), als het de natuur verbetert (48%), als het goed is voor komende generaties (45%) of als het milieuvervuiling tegengaat (44%). Een belangrijke voorwaarde daarbij is dat ze erin geloven dat zij met hun inzet ook daadwerkelijk iets bijdragen (51%).

Onderzoeksvragen en conclusies (5/5)

Welke verschillende burgerperspectieven zijn er in de houding t.a.v. de fysieke leefomgeving van Nederland?

Het perspectief op de inrichting van de fysieke leefomgeving lijkt niet zo sterk samen te hangen met de plaats waar iemand woont.

- Kijkende naar de betrokkenheid en voorkeuren m.b.t. de inrichting van de fysieke leefomgeving zijn er vooral overeenkomsten tussen Nederlanders uit verschillende delen van het land. Nederlanders uit verschillende delen van het land laten in grote mate een even grote betrokkenheid bij en dezelfde voorkeuren voor de inrichting van de fysieke leefomgeving in Nederland zien.

Nederlanders met verschillende burgerschapsstijlen hebben een ander perspectief op de inrichting van de fysieke leefomgeving.

- Wijzen waarop mensen aankijken tegen de overheid en samenleving en hun eigen rol als burger daarin, oftewel 'burgerschapsstijlen', hangen in sterke mate samen met de beleving van de inrichting van de fysieke leefomgeving. Er zijn dan ook verschillen tussen de drie onderscheiden burgerschapsstijlen: 'buitenstaanders', 'pragmatici' en 'verantwoordelijken'.

- Buitenstaanders laten relatief weinig betrokkenheid zien bij de inrichting van Nederland, zowel nu als in de toekomst. Over het algemeen vindt deze groep het duurzaamheidsaspect van de inrichting minder belangrijk. Zij hechten meer waarde aan aspecten zoals gezondheid en veiligheid, bereikbaarheid met de auto en schone straten. Buitenstaanders vinden landbouw ook vaker belangrijk, en zijn *geen* voorstander van het aantasten van het landschap t.b.v. groene energie.
- Pragmatici voelen zich vaker dan andere Nederlanders betrokken bij de ruimtelijke inrichting in het buitenland en in de verre toekomst (2100). Deze groep vindt daarnaast vaker onderwerpen of doelen m.b.t. economie en defensie belangrijk, zoals een sterke economie, mobiliteit (met auto's), technologische ontwikkeling en ruimte voor militaire activiteiten. Bij de dilemma's gaan deze belangen dan ook vaker boven het milieuaspect.
- Verantwoordelijken zijn het meest betrokken bij de inrichting van Nederland. Zij hechten vaker belang aan onderwerpen en doelen m.b.t. duurzaamheid, zoals tegengaan van klimaatverandering of biodiversiteit. Deze groep wil meer aandacht voor openbaar vervoer en vindt dat natuur en milieu boven landbouw of behoud van het Nederlandse landschap gaat.

Methoden en opzet

Doelgroep, steekproef en representativiteit

Het onderzoek is online uitgevoerd onder het ISO-20252:2019-gecertificeerde panel van Motivaction: Stempunt.

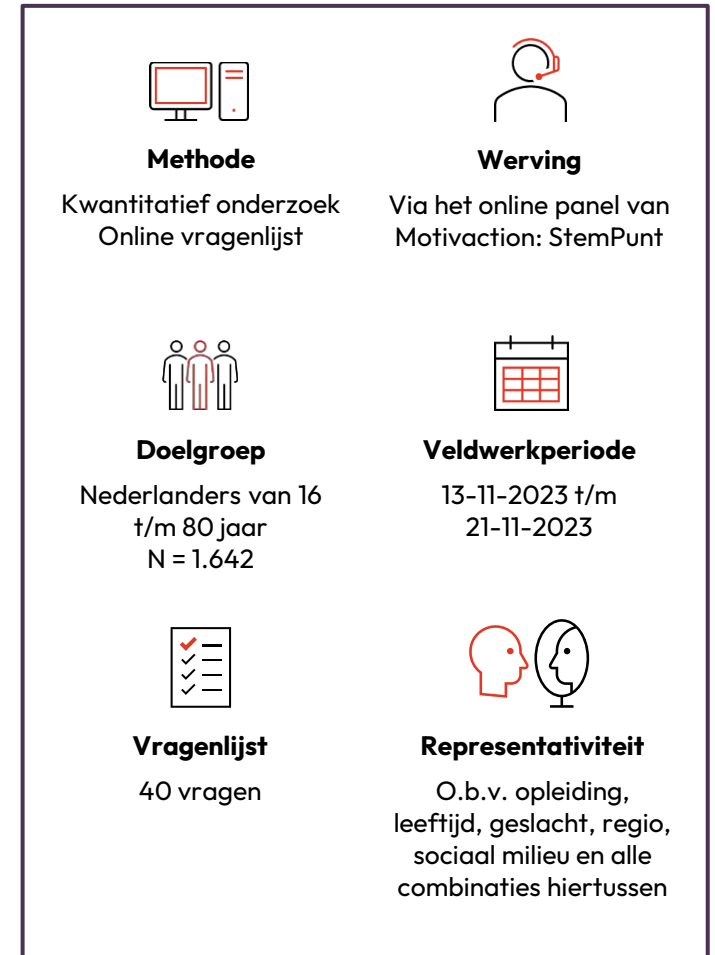
Voor het onderzoek is een steekproef getrokken van Nederlanders van 16 t/m 80 jaar. 1.642 respondenten hebben de vragenlijst volledig ingevuld. De steekproef is na weging representatief voor opleiding, leeftijd, geslacht, regio (Nielsen: 3 grote gemeenten, randgemeenten, west, noord, oost, zuid), sociaal milieu (segmenten van de bevolking met een eigen waardenoriëntatie en kijk op het dagelijks leven, o.b.v. het Mentality-model) en alle combinaties hiervan. Als ijkbestand voor de weging is gebruikgemaakt van:

1. De Gouden Standaard: tabellen met populatiecijfers over Nederland van het CBS;
2. Het Mentality-model: het model van Motivaction dat Nederlanders opdeelt in milieus op basis van persoonlijke opvattingen en waarden die aan de leefstijl van elke groep ten grondslag liggen. Hiervoor doet Motivaction tweejaarlijks schriftelijke metingen.

Er wordt ook gewogen op alle combinaties tussen achtergrondvariabelen. Dat betekent dat er bijvoorbeeld niet alleen op het totale percentage “vrouwen” of “16 t/m 24 jarigen” in Nederland gewogen wordt, maar ook op het percentage “vrouwen van 16 t/m 24 jaar”.

Vragenlijst, dataverzameling en veldwerkperiode

Het onderzoek is uitgevoerd door middel van een online vragenlijst van 40 vragen. Deze is in samenwerking met het Ministerie van BZK opgesteld. Het eerste deel van de vragenlijst is in grote lijnen gelijk aan de vragenlijst uit het onderzoek van 2018. Het tweede deel van de vragenlijst bestond uit vragen over burgerschap om meer inzicht te krijgen in burgerschapstijlen van Nederlanders, waarnaar we de resultaten ook uitsplitsen in dit rapport. Het veldwerk is uitgevoerd van 13 t/m 21 november 2023.



Leeswijzer

Vergelijking t.o.v. 2018

In de grafieken staan de resultaten op totaalniveau (16-80 jaar) weergegeven. Waar de vragen identiek zijn als die in 2018 worden, indien significant en relevant, verschillen in de resultaten tussen 2023 en 2018 beschreven (🕒). De verschillen worden daarnaast visueel weergegeven in de grafiek:

↑ betekent significant hoger t.o.v. 2018

↓ betekent significant lager t.o.v. 2018

In 2018 is de vragenlijst voorgelegd aan 16- t/m 75-jarigen. Om te toetsen of er verschillen zijn t.o.v. 2018, is voor de resultaten uit 2023 alleen de data van 16- t/m 75-jarigen gebruikt. Hierdoor wijkt de data in de grafieken (op totaalniveau) in sommige gevallen enkele procentpunten af van de data waarmee het verschil over tijd getoetst is.

Burgerperspectieven

In de laatste hoofdstukken benoemen we significante verschillen tussen de volgende subgroepen:

- **Regio:** 3 grote gemeenten, n=194; West, n=492, Noord, n=163; Oost, n=345; Zuid, n=377; randgemeenten, n=71
- **Provincie:** Groningen, n=61; Friesland, n=52; Drenthe, n=49; Overijssel, n=121; Gelderland, n=182; Zuid-Holland, n=382; Limburg, n=100; Noord-Holland, n=247; Utrecht, n=128; Noord-Brabant, n=248; Zeeland, n=29; Flevoland, n=42
- **Stedelijkheid:** zeer sterk stedelijk, n=391; sterk stedelijk, n=486; matig stedelijk, n=261; weinig stedelijk, n=374; niet stedelijk, n=129
- **Burgerschapstijl:** buitenstaanders, n=673, pragmatici, n=187; verantwoordelijken, n=782

Grafiektitels

Iedere grafiek heeft een 'n': het aantal respondenten waarvan de resultaten in de grafiek staan. Daarnaast staat bij elke grafiek een 'basis'. De basis beschrijft welke subset van respondenten de vraag heeft beantwoord.

Percentages

Sommige opgetelde percentages in de tekst komen net niet overeen met de percentages in de grafiek (verschil van -1% / 1%). Dit kan komen door afrondingsverschillen.

Bij sommige grafieken telt het totaal niet op tot 100%. Dit kan komen door afrondingsverschillen of doordat er sprake is van een vraag waarbij men meerdere antwoorden mocht aanvinken.

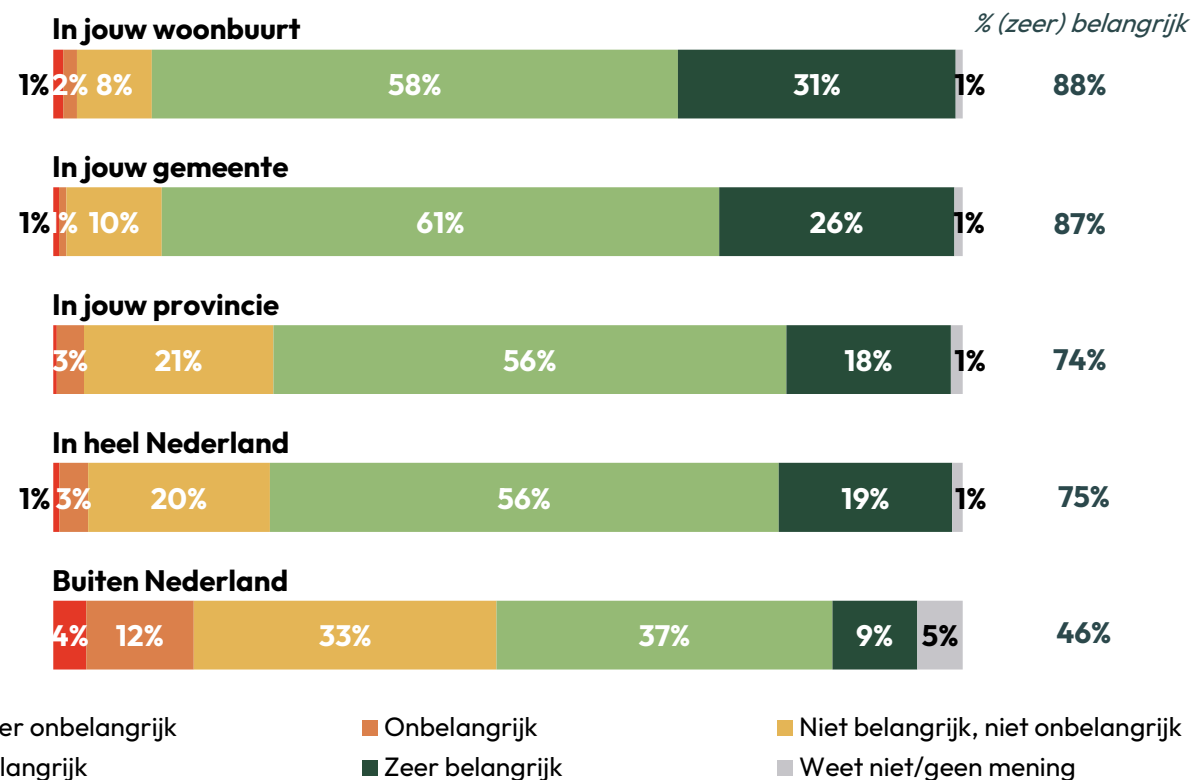


In hoeverre zijn Nederlanders betrokken bij de fysieke leefomgeving? Wat vinden ze hierbij van belang?

Betrokkenheid inrichting - Inrichting van eigen woonbuurt (88%) en gemeente (87%) is het meest belangrijk, ruimte buiten Nederland het minst (46%)

 Er is geen verandering t.o.v. 2018.

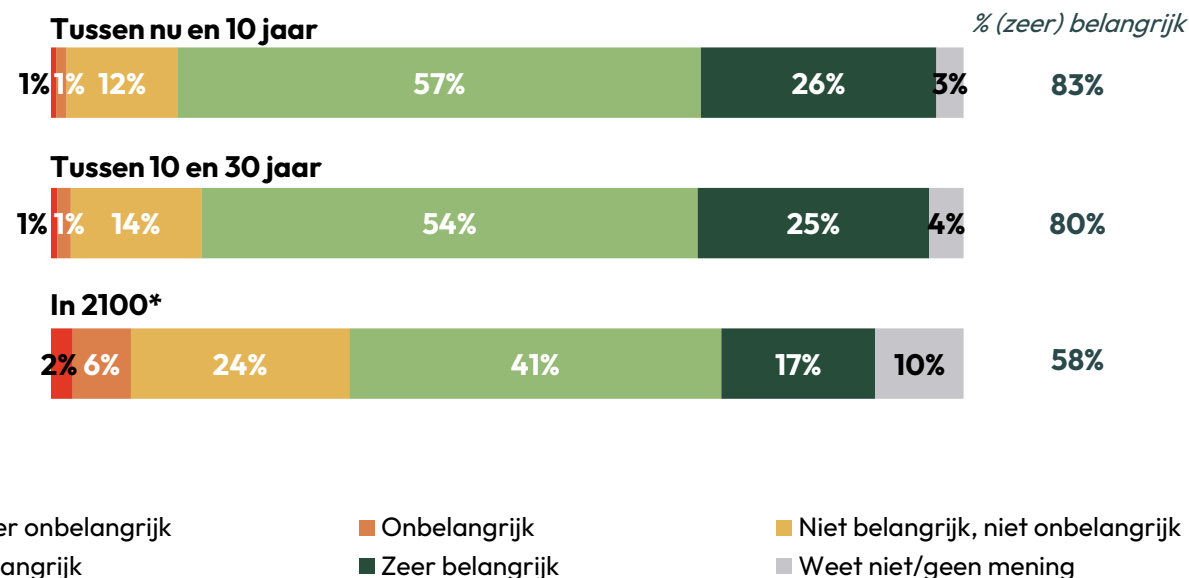
De eerste vraag gaat over de inrichting van de leefomgeving. Met inrichting bedoelen we bebouwing, natuurgebieden, wegen, rivieren, recreatiegebieden etc.
In hoeverre vind je het belangrijk of onbelangrijk hoe de leefomgeving is ingericht?
Basis - Allen (n=1.642)



Betrokkenheid toekomstige inrichting - Nederlanders zijn vooral betrokken bij ontwikkeling tussen nu en 10 (83%) en 10 en 30 jaar (80%); leefomgeving in 2100 is minder belangrijk (58%)

 Er is geen verandering t.o.v. 2018.

De volgende vragen gaan over de inrichting van Nederland.
In hoeverre vind je het belangrijk of onbelangrijk hoe de leefomgeving in Nederland is ingericht?
Basis - Allen (n=1.642)



*In 2023 is de vraagstelling aangepast, waardoor de resultaten niet meer vergelijkbaar zijn met die uit 2018.

Belang ruimtelijke onderwerpen - Nederlanders geven bij de inrichting van Nederland prioriteit aan gezondheid en veiligheid, water, en natuur en landschap

Respondenten mochten maximaal 3 onderwerpen kiezen die zij het meest belangrijk vinden bij de inrichting van Nederland.

🕒 Nederlanders vinden in 2023 de onderwerpen water (42% vs. 38%) en gebouwde omgeving (23% vs. 14%) iets vaker van belang dan in 2018.

De onderwerpen natuur en landschap (39% vs. 44%), bereikbaarheid en mobiliteit (23% vs. 28%) en natuurlijke hulpbronnen (13% vs. 16%) vindt men iets minder vaak van belang dan in 2018.

***denk aan vervuiling, luchtverontreiniging en geluidsoverlast en de invloed van het klimaat op de omgeving, van de omgeving op het klimaat en op gezond eten en bewegen.*

****denk aan de (oefen)ruimte en terreinen die Defensie nodig heeft voor het uitoefenen van haar taken, bedoeld om Nederland te beschermen.*

Welke drie van onderstaande onderwerpen die te maken hebben met de inrichting van Nederland vind je het meest belangrijk?* *Meerdere antwoorden mogelijk (maximaal 3).*

Basis – Allen (n=1.642)



*Bij elk onderwerp werd een korte toelichting gegeven. Zie de [bijlage](#) voor deze toelichtingen.



Welke voorkeuren hebben Nederlanders voor de inrichting van de fysieke leefomgeving in Nederland en in de eigen woonomgeving?

Wensen inrichting - Er zijn uiteenlopende wensen m.b.t. inrichting van Nederland in 2050, zoals meer aandacht voor natuur, klimaat, woningbouw of bestaanszekerheid

Wat is je grootste wens als je denkt aan de inrichting van Nederland in 2050? Ik wil het liefst dat ...

Voorbeelden van citaten.

Basis – Allen (n=1.642)

Wensen m.b.t. natuur

“ *Natuurbehoud een grote factor is in Nederland en er banden worden gelegd aan economische groei m.b.t. bouwen, uitbreiden van vliegvelden etc.* ”

“ *Nederland groener is geworden en de luchtkwaliteit beter.* ”

Wensen m.b.t. bestaanszekerheid

“ *Wij economisch meer in balans zijn zodat alles beschikbaar blijft voor alle soorten huishoudens i.v.m. budget, leven en zorg.* ”

“ *Iedereen een eigen thuis kan hebben in een rustige veilige leefomgeving en zich geen zorgen hoeft te maken over wat er op tafel komt.* ”

Wensen m.b.t. klimaat

“ *Zelfvoorziening op energiegebied Nederland. Klimaatcrisis bedwongen. Gevolgen van milieu vervuiling onder controle.* ”

“ *We dan klimaatneutraal zijn en geen dieren meer slachten.* ”

Wensen m.b.t. evenwicht

“ *Er een natuurlijk evenwicht ontstaan is tussen menselijke activiteit en natuur.* ”

“ *We in Nederland een mooie balans hebben tussen natuur en steden in een schonere omgeving.* ”

Wensen m.b.t. woning(bouw)

“ *Er voor iedere inwoner een passende woonoplossing is.* ”

“ *Woningen voor iedereen, meer doorstroming daarin.* ”

Wensen m.b.t. volgende generatie(s)

“ *Mijn kinderen, kleinkinderen enzovoorts ook in een leefbare en vooral ook mooie wereld kunnen leven.* ”

“ *Ook de volgende generatie kan genieten en kan leven.* ”

Waarden inrichting - Nederlanders geven bij de inrichting van hun directe woonomgeving prioriteit aan woonruimte, rust en ruimte, schoon water en schone lucht

Respondenten mochten maximaal 5 waarden kiezen die zij het meest belangrijk vinden bij de inrichting van hun eigen directe woonomgeving.

🕒 Nederlanders vinden in 2023 de waarden “voldoende woonruimte voor iedereen” (53% vs. 41%), “goede koopkracht” (41% vs. 34%), “voldoende beschikbare energie” (32% vs. 25%), “veel biodiversiteit” (31% vs. 26%) en “voldoende ruimte voor militaire activiteiten om Nederland te verdedigen” (8% vs. 4%) vaker van belang dan in 2018.

De waarden “een herkenbare leefomgeving waarin je je thuis voelt” (36% vs. 42%), “schone straten” (33% vs. 41%), “goede bereikbaarheid van locaties en voorzieningen” (31% vs. 38%), “goede toegang, kwaliteit en veiligheid internet” (14% vs. 19%), “terugdringen van geluidsoverlast” (10% vs. 14%) en “aantrekkelijk cultureel erfgoed” (9% vs. 13%) vindt men minder vaak van belang dan in 2018.

Als je denkt aan de inrichting van jouw eigen directe woonomgeving, welke van onderstaande waarden vind je dan het belangrijkste voor de komende 30 jaar? Meerdere antwoorden mogelijk (maximaal 5).*

Basis – Allen (n=1.642), willekeurig 15 van de 30 waarden voorgelegd



*Om de leesbaarheid te bevorderen, is alleen de top-15 weergegeven. Zie de [bijlage](#) voor de resultaten van alle voorgelegde waarden.

Inrichtingsthema's – Vooral thema's basisvoorzieningen (75%), duurzaamheid (70%) en aantrekkelijkheid omgeving (66%) zouden meer aandacht moeten krijgen

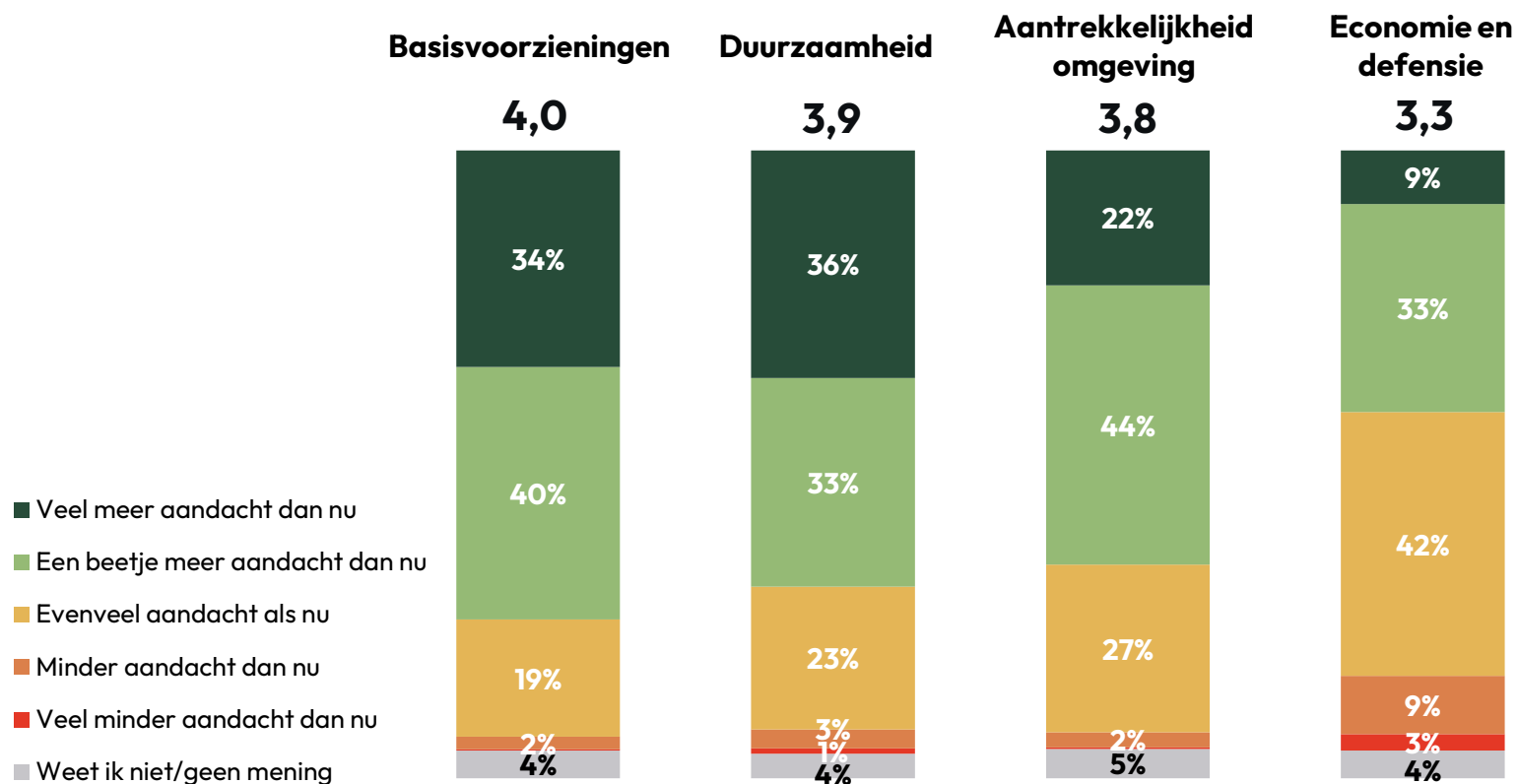
Nederlanders kregen 30 maatschappelijke doelen voorgelegd. Hierbij kregen zij de vraag in hoeverre zij vinden dat er bij de inrichting van Nederland de komende 30 jaar meer of minder aandacht voor deze doelen moet komen.

Op basis van een factoranalyse, zijn er 4 overkoepelende thema's gedefinieerd. Zie de [bijlage](#) voor een toelichting op deze factoranalyse.

Elk van deze 4 thema's bestaat uit een aantal achterliggende doelen. De hiernaast weergegeven scores laten zien hoeveel aandacht men gemiddeld vindt dat er aan de achterliggende doelen van dit thema geschonken moet worden. Daarbij staat een score van 1 voor veel minder aandacht dan nu en een score van 5 voor veel meer aandacht dan nu.

De achterliggende doelen worden op de volgende pagina's verder toegelicht.

Gemiddeld belang thema
O.b.v. een 5-puntsschaal: 1. veel minder aandacht dan nu, 5. veel meer aandacht dan nu
 Basis – Allen (n=1.642)

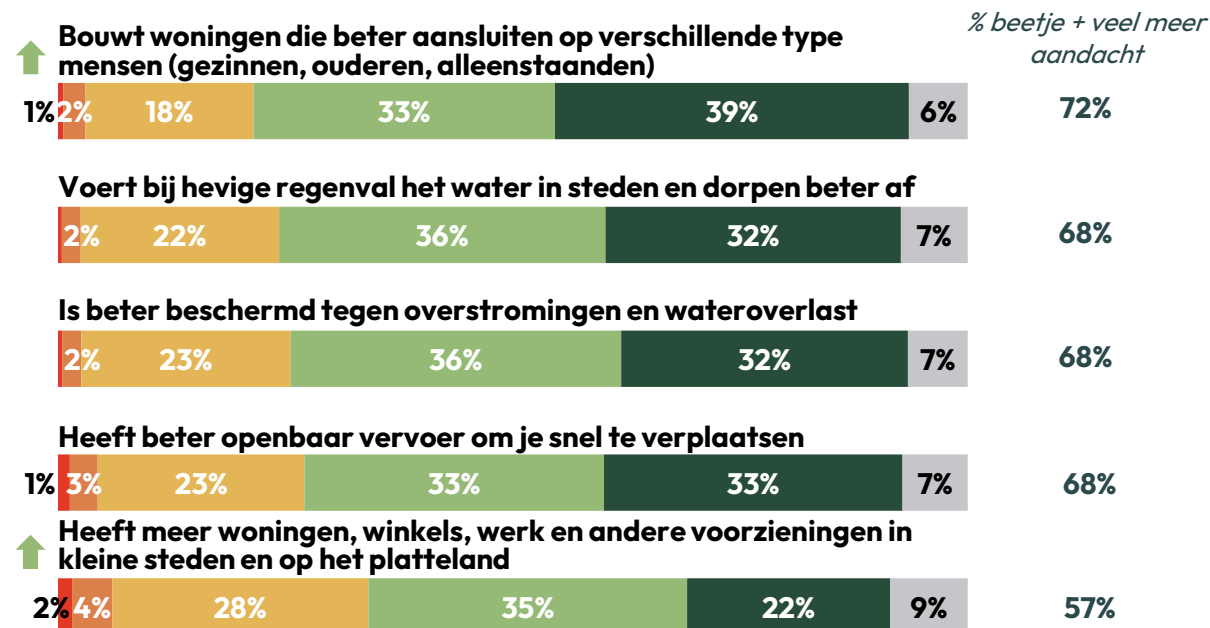


Thema basisvoorzieningen - Meerderheid wil meer aandacht voor passende woningen (72%), waterveiligheid (68%), openbaar vervoer (68%) en voorzieningen buiten grote steden (57%)

🕒 Nederlanders vinden in 2023 vaker dan in 2018 dat het bouwen van woningen die beter aansluiten op verschillende type mensen (72% vs. 64%) en meer woningen, winkels, werk en andere voorzieningen in kleine steden en op het platteland (57% vs. 49%) meer aandacht zouden moeten krijgen.

In hoeverre vind je dat er bij de inrichting van Nederland de komende 30 jaar meer of minder aandacht moet komen voor de volgende doelen? Nederland...

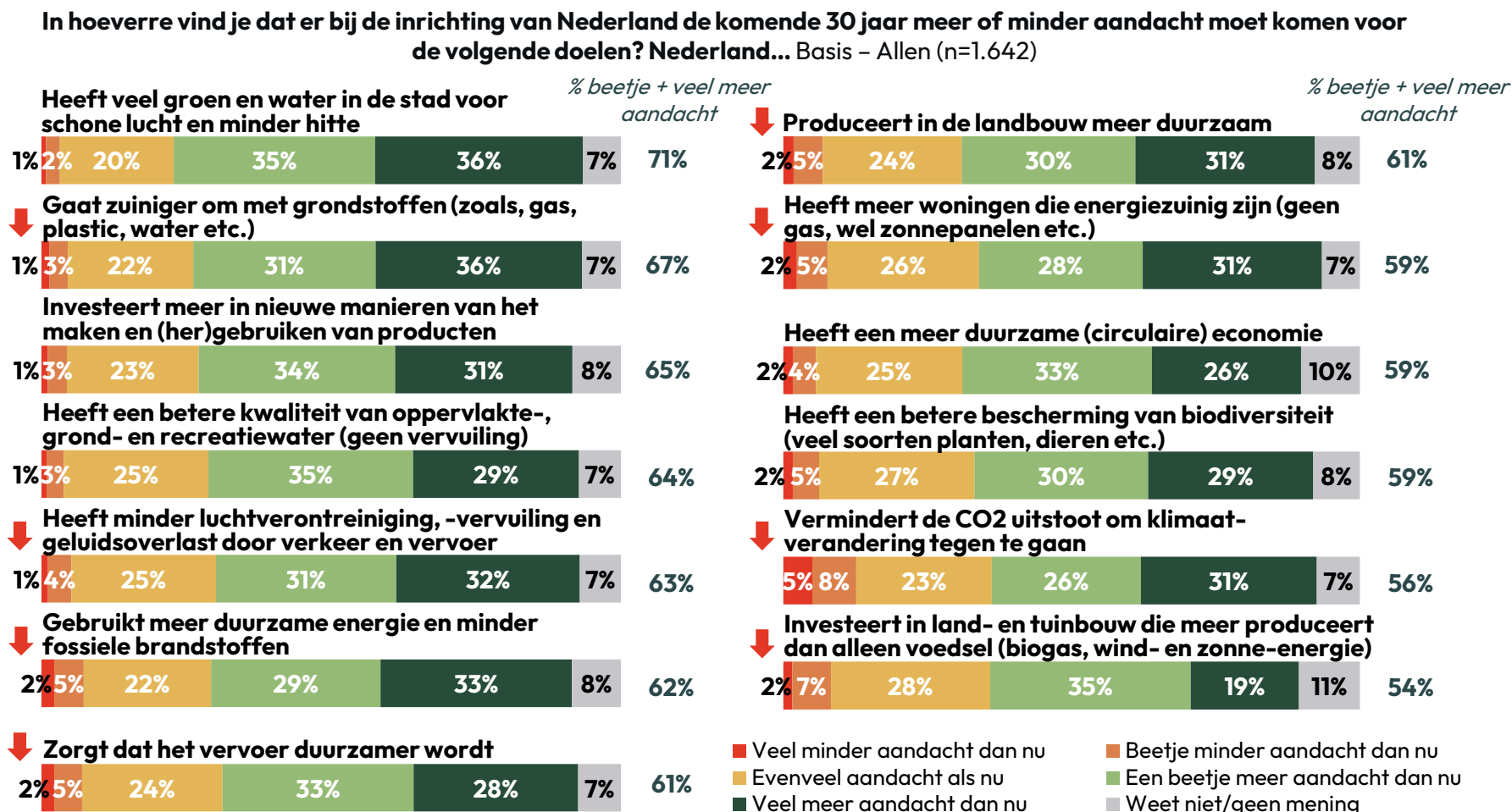
Basis – Allen (n=1.642)



■ Veel minder aandacht dan nu
 ■ Beetje minder aandacht dan nu
 ■ Evenveel aandacht als nu
■ Een beetje meer aandacht dan nu
 ■ Veel meer aandacht dan nu
 ■ Weet niet/geen mening

Thema duurzaamheid - Met name groene stad (71%), zuiniger grondstofgebruik (67%) en (her)gebruik van producten (65%) zouden meer aandacht moeten krijgen

🕒 Nederlanders vinden in 2023 minder vaak dan in 2018 dat zuinig omgaan met grondstoffen (67% vs. 73%), minder verontreiniging en overlast door verkeer (63% vs. 67%), meer duurzame energie i.p.v. fossiele brandstoffen (62% vs. 68%), duurzaam vervoer (61% vs. 67%), duurzaam produceren in de landbouw (61% vs. 65%), meer energiezuinige woningen (59% vs. 68%), verminderen van de CO2 uitstoot (56% vs. 68%) en land- en tuinbouw die meer produceert dan alleen voedsel (54% vs. 61%) meer aandacht zouden moeten krijgen.

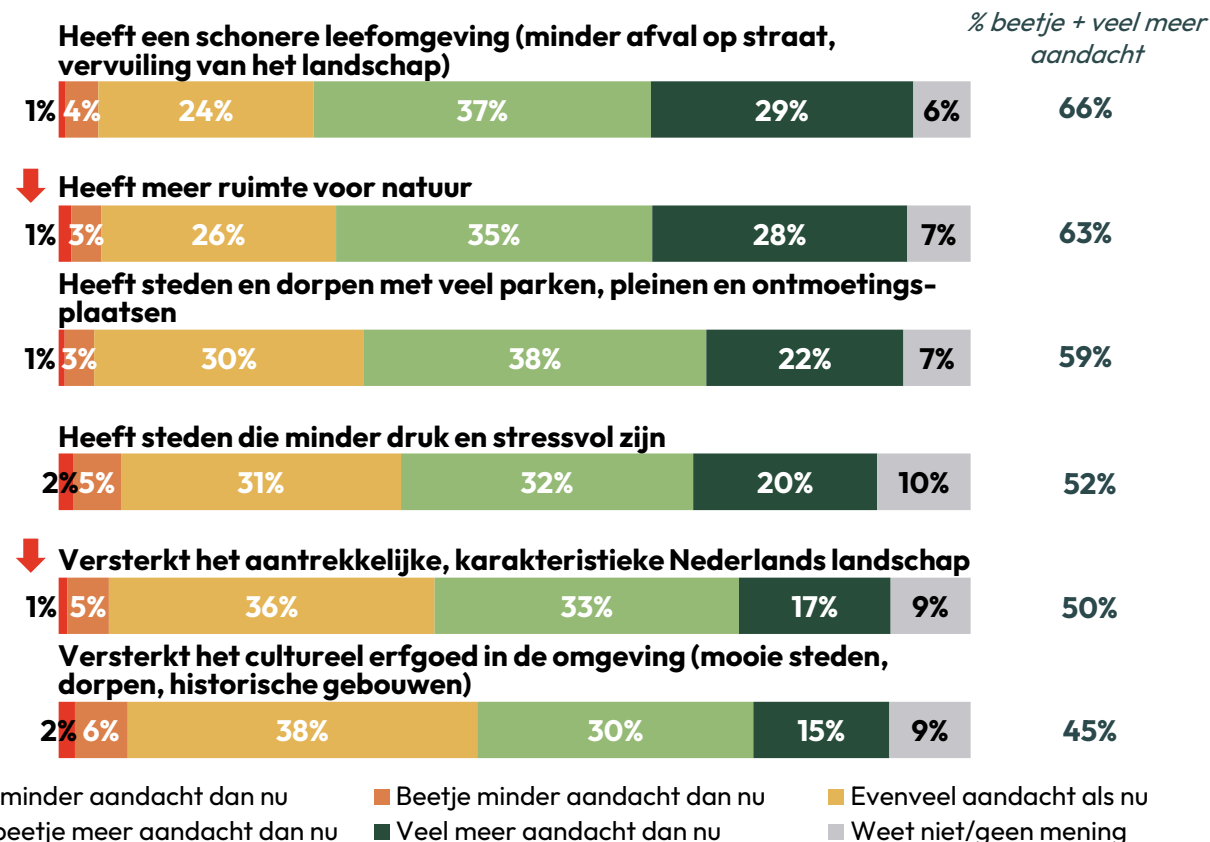


Thema aantrekkelijke omgeving - Nederlanders willen vooral meer aandacht voor schone leefomgeving (66%), ruimte voor natuur (63%) en steden met groen en ontmoetingsplaatsen (59%)

🕒 Nederlanders vinden in 2023 minder vaak dan in 2018 dat meer ruimte voor natuur (63% vs. 66%) en het versterken van het aantrekkelijke, karakteristieke Nederlandse landschap (50% vs. 53%) meer aandacht zouden moeten krijgen.

In hoeverre vind je dat er bij de inrichting van Nederland de komende 30 jaar meer of minder aandacht moet komen voor de volgende doelen? Nederland...

Basis – Allen (n=1.642)



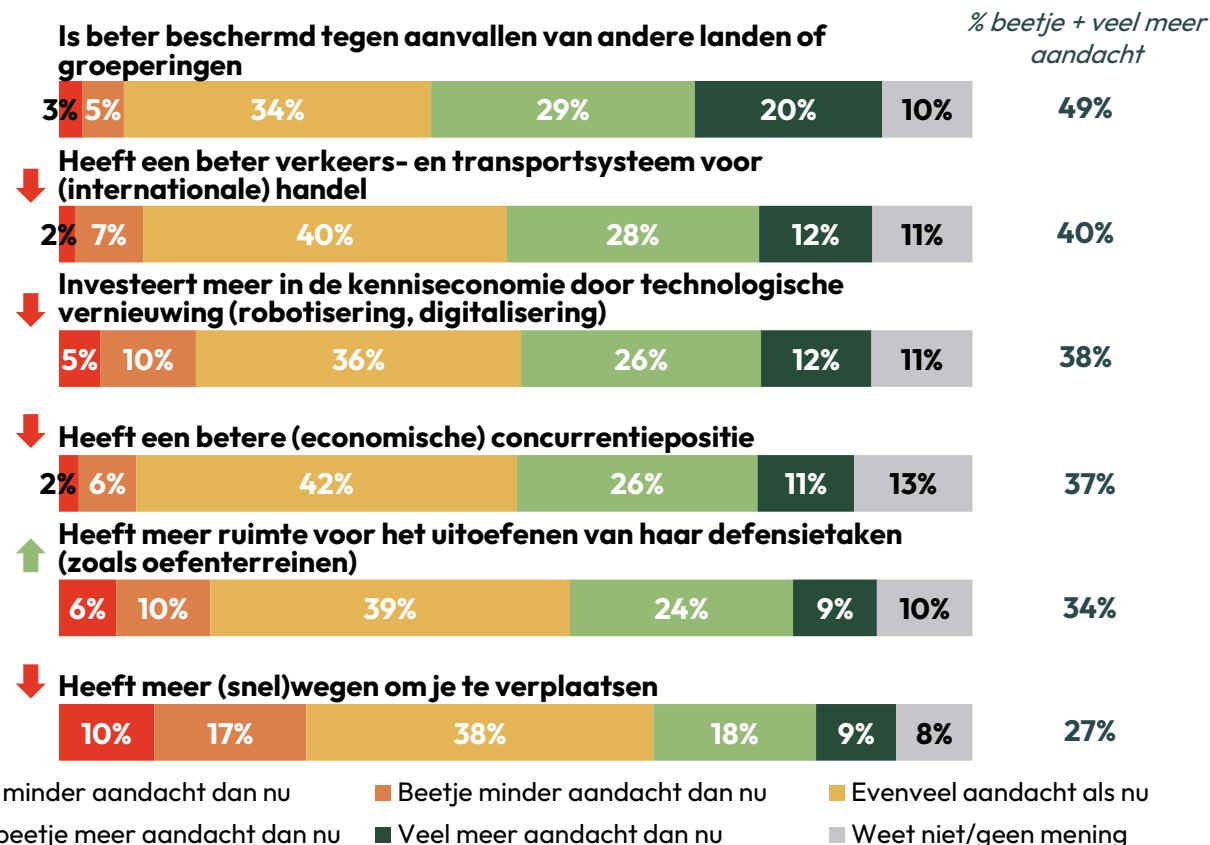
Thema economie en defensie - Doelen binnen dit thema zouden relatief minder aandacht moeten krijgen; bescherming tegen aanvallen van buitenaf meest belangrijk (49%)

🕒 Nederlanders vinden in 2023 minder vaak dan in 2018 een beter verkeers- en transportsysteem voor (internationale) handel (40% vs. 48%), investeren in de kenniseconomie door technologische vernieuwing (38% vs. 47%), een betere (economische) concurrentiepositie (37% vs. 41%) en meer (snel)wegen (27% vs. 35%) meer aandacht zouden moeten krijgen.

Nederlanders vinden in 2023 vaker dan in 2018 dat meer ruimte voor het uitoefenen van haar defensietaken (34% vs. 27%) meer aandacht zouden moeten krijgen.

In hoeverre vind je dat er bij de inrichting van Nederland de komende 30 jaar meer of minder aandacht moet komen voor de volgende doelen? Nederland...

Basis – Allen (n=1.642)



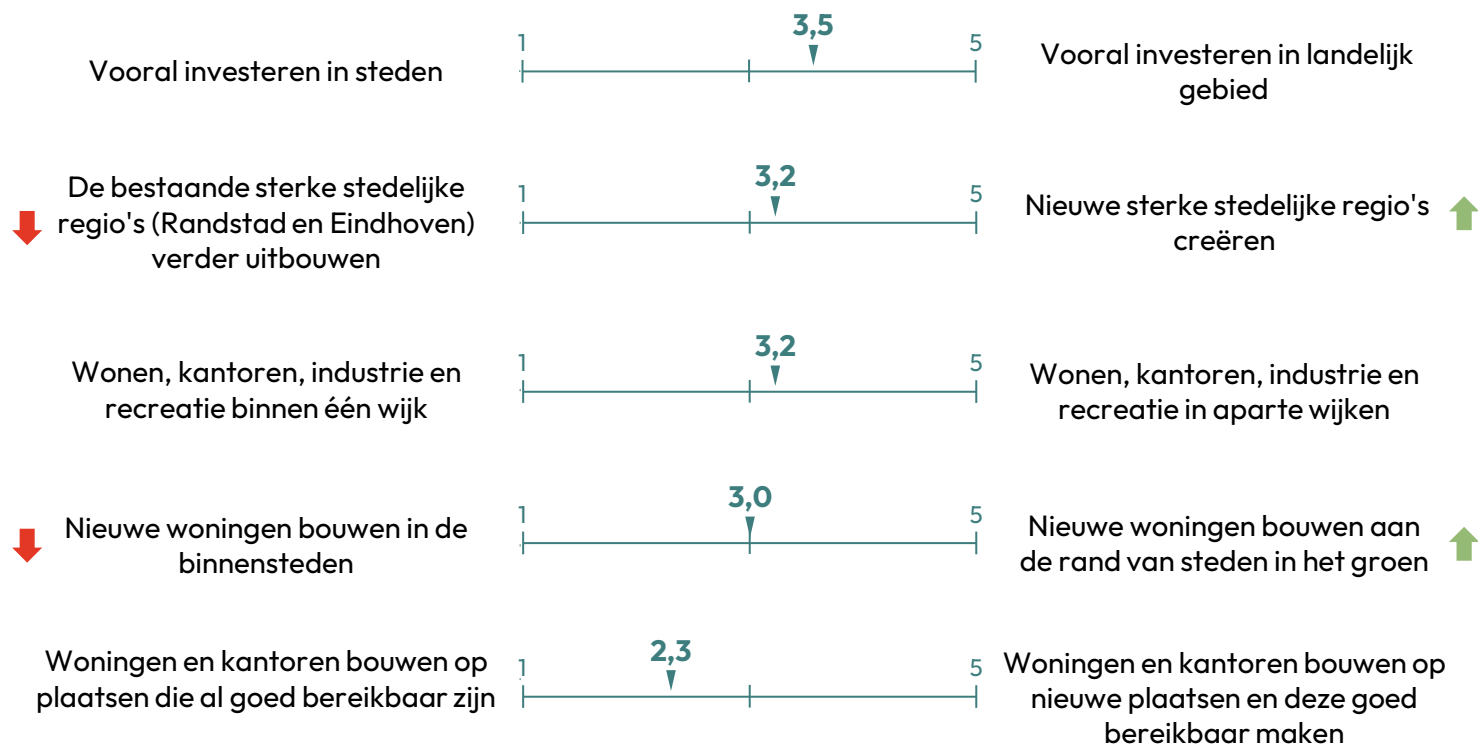
Dilemma's stedelijk gebied - Nederlanders zijn vaker voorstander van investeren in landelijk gebied en nieuwe sterke stedelijke regio's dan in bestaande steden en stedelijke regio's

 Nederlanders verkiezen in 2023 vaker het creëren van nieuwe stedelijke regio's (41% vs. 34%) boven het verder uitbouwen van bestaande sterke stedelijke regio's (20% vs. 28%) dan in 2018.


Ook verkiezen zij in 2023 vaker het bouwen van nieuwe woningen aan de rand van steden in het groen (36% vs. 30%) boven het bouwen van nieuwe woningen in de binnensteden (33% vs. 40%) dan in 2018.

Hieronder zie je steeds een keuze tussen twee maatregelen voor de inrichting van Nederland. Kun je door middel van de schaal aangeven naar welke maatregel je voorkeur uitgaat?

Basis – Allen (n=1.642), willekeurig 8 van de 16 dilemma's voorgelegd

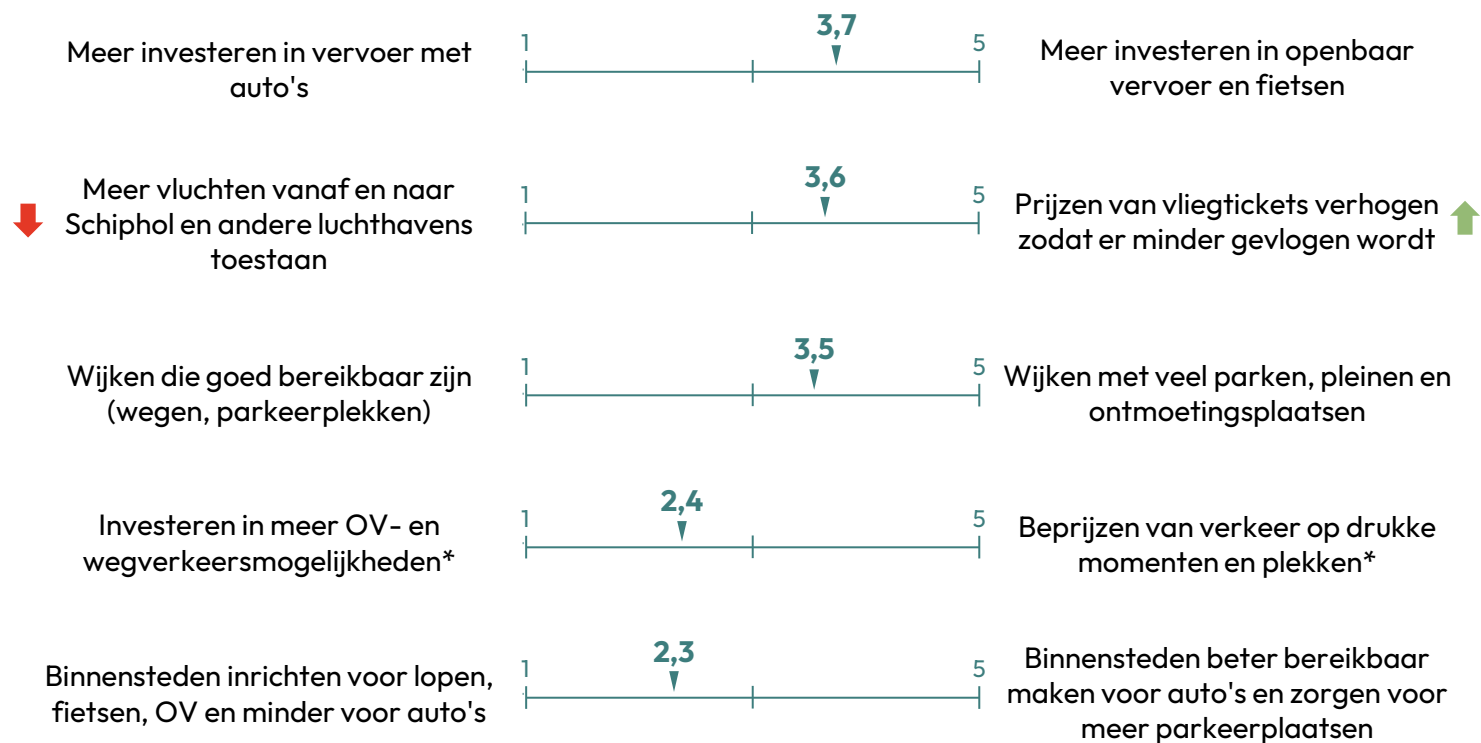


Dilemma's mobiliteit en vervoer - Nederlanders zijn vaker voorstander van investeren in openbaar vervoer en fietsen dan in autoverkeer

 Nederlanders verkiezen in 2023 vaker het verhogen van de prijzen van vliegtickets zodat er minder gevlogen wordt (55% vs. 33%) boven het toestaan van meer vluchten vanaf en naar Schiphol (19% vs. 35%) dan in 2018.


Hieronder zie je steeds een keuze tussen twee maatregelen voor de inrichting van Nederland. Kun je door middel van de schaal aangeven naar welke maatregel je voorkeur uitgaat?

Basis – Allen (n=1.642), willekeurig 8 van de 16 dilemma's voorgelegd



*Dit dilemma is toegevoegd in 2023, waardoor de resultaten niet vergelijkbaar zijn met die uit 2018.

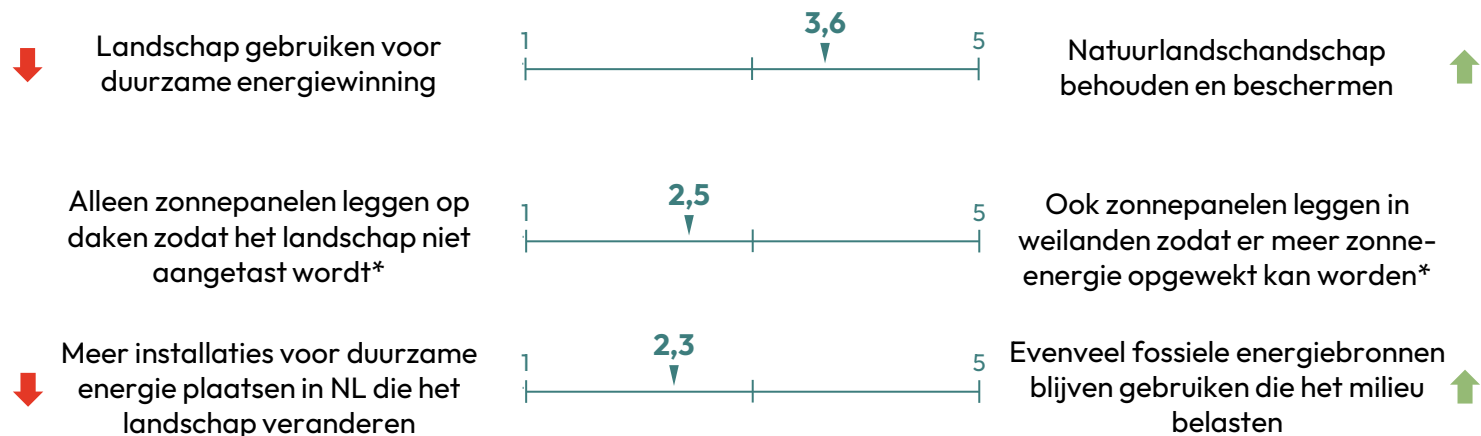
Dilemma's energie - Nederlanders zijn vaker voorstander van behoud van natuurlandschap dan van energiewinning, tenzij dit ten koste gaat van het milieu

 Nederlanders verkiezen in 2023 vaker het behouden en beschermen van natuurlandschap (55% vs. 46%) boven het gebruik van landschap voor duurzame energiewinning (17% vs. 23%) dan in 2018.

Ook verkiezen zij in 2023 vaker het blijven gebruiken van evenveel fossiele energiebronnen die het milieu belasten (16% vs. 9%) boven meer installaties voor duurzame energie die het landschap veranderen (57% vs. 70%) dan in 2018.


Hieronder zie je steeds een keuze tussen twee maatregelen voor de inrichting van Nederland. Kun je door middel van de schaal aangeven naar welke maatregel je voorkeur uitgaat?

Basis – Allen (n=1.642), willekeurig 8 van de 16 dilemma's voorgelegd



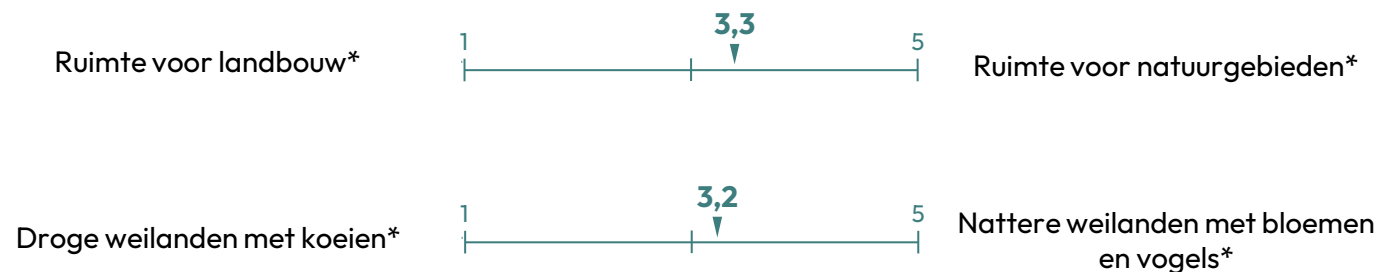
*Dit dilemma is toegevoegd in 2023, waardoor de resultaten niet vergelijkbaar zijn met die uit 2018.

Dilemma's natuur - Nederlanders zijn iets vaker voorstander van natuurgebieden dan van landbouw of veeteelt

 Deze dilemma's zijn toegevoegd in 2023. De resultaten zijn daarom niet vergelijkbaar met die uit 2018.

Hieronder zie je steeds een keuze tussen twee maatregelen voor de inrichting van Nederland. Kun je door middel van de schaal aangeven naar welke maatregel je voorkeur uitgaat?

Basis – Allen (n=1.642), willekeurig 8 van de 16 dilemma's voorgelegd




**Dit dilemma is toegevoegd in 2023, waardoor de resultaten niet vergelijkbaar zijn met die uit 2018.*



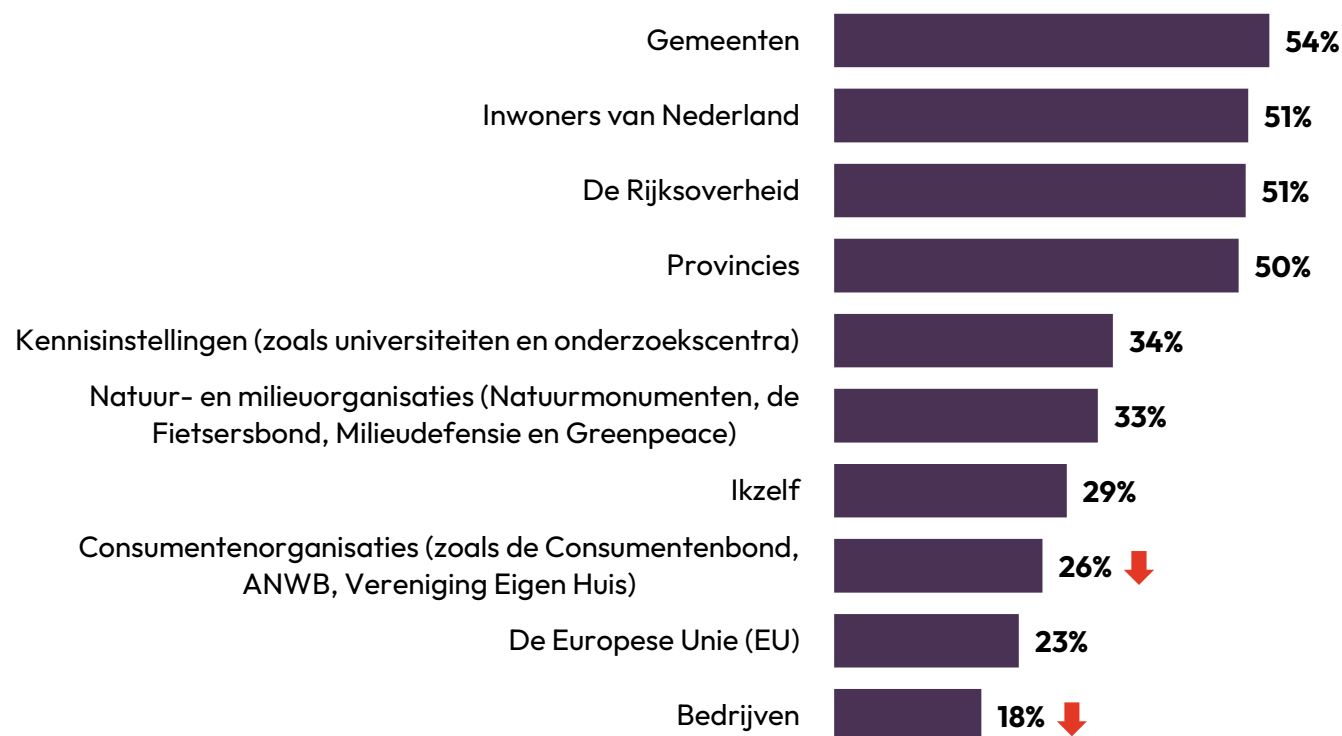
Welke actoren vinden Nederlanders verantwoordelijk voor het verbeteren van de fysieke leefomgeving?

Actoren - Van voorgedragen actoren, vinden Nederlanders dat gemeenten (54%), inwoners van Nederland (51%), Rijksoverheid (51%) en provincies (50%) meeste invloed moeten hebben

 Nederlanders vinden in 2023 minder vaak dat consumentenorganisaties (26% vs. 30%) of bedrijven (18% vs. 23%) in (zeer) grote mate invloed moeten hebben op keuzes voor de inrichting van Nederland dan in 2018.

In welke mate vind je dat de volgende partijen, organisaties en mensen invloed moeten hebben op keuzes voor de inrichting van Nederland? *Percentage in grote mate + in zeer grote mate.**

Basis – Allen (n=1.642)



*Om de leesbaarheid te bevorderen zijn hier de opgetelde percentages weergegeven voor “in grote mate” en “in zeer grote mate”. Zie de [bijlage](#) voor alle antwoordcategorieën.



Wat zijn de motivaties en voorwaarden van Nederlanders om zelf bij te dragen aan de verbetering van de fysieke leefomgeving in Nederland?

Motivaties - Eigen gezondheid (54%), natuur (48%), toekomstige generaties (45%) en milieu (44%) belangrijkste motivaties om zelf iets bij te dragen aan inrichting van Nederland (44%)

🕒 Nederlanders noemen in 2023 vaker dat hun gezondheid (54% vs. 51%) en het voorkomen van wateroverlast (36% vs. 28%) belangrijke motivaties zijn om zelf iets bij te dragen dan in 2018.

Zij noemen in 2023 minder vaak dat het sparen van grondstoffen (27% vs. 32%) een belangrijke motivatie is om zelf iets bij te dragen dan in 2018.

Wat zijn voor jou belangrijke motivaties om zelf iets bij te dragen aan de inrichting van Nederland (in jouw buurt, gemeente of daarbuiten)? *Meerdere antwoorden mogelijk.*

Basis – Allen (n=1.642)



Voorwaarden - Nederlanders zouden vooral zelf iets willen doen voor inrichting van Nederland als zij geloven dat zij er ook echt iets mee kunnen bijdragen (51%)

🕒 Nederlanders noemen in 2023 vaker dat gemak (34% vs. 29%) en een lage tijdsinvestering (24% vs. 21%) belangrijke voorwaarden zijn om zelf iets bij te dragen dan in 2018.

Wat zijn voor jou belangrijke voorwaarden om zelf iets bij te dragen aan de inrichting van Nederland (in jouw buurt, gemeente of daarbuiten)? Meerdere antwoorden mogelijk.

Basis – Allen (n=1.642)



Eigen bijdragen - Nederlanders noemen uiteenlopende manieren waarop zij het afgelopen jaar zelf hebben bijgedragen aan de inrichting van Nederland

Wat heb jij de afgelopen 12 maanden zelf gedaan om bij te dragen aan de inrichting van Nederland (in jouw buurt, gemeente of daarbuiten)? *Voorbeelden van citaten.*
Basis – Allen (n=1.642)

Een aantal Nederlanders noemen dat zij afval in de openbare ruimte opruimen.

“ Als ik blikjes en of flesje op straat zie liggen dan ruim ik ze op.

“ Afval op straat en in de natuur opruimen. Mensen vertellen over het belang van afval gooien in de prullenbak.

Ook maakt een deel hun tuin groener.

“ Tegels uit tuin en planten erin.

“ Inzaaien van groenstrook tussen de parkeervakken in mijn wijk, tuin aantrekkelijk maken voor vogels en insecten.

Het huis energiezuiniger maken wordt ook regelmatig genoemd

“ Zonnepanelen aangeschaft, nieuwe zuinige cv ketel gekocht.

“ Een appartement gekocht met warmtepomp, triple glas, zonnepanelen en goed geïsoleerd.

Een deel van de Nederlanders doet vrijwilligerswerk

“ Vrijwilligerswerk bij de kerk en in zorgcentrum voor ouderen.

“ Vrijwilligerswerk natuurmonumenten.

Daarnaast worden er verschillende duurzame gedragingen genoemd

“ Veel minder autorijden, korter en minder vaak douchen, verwarming lager en veel minder vaak aan, minder vlees.

“ Minder vlees, geen plastic verpakkingen kopen.

“ Afval scheiden, tweedehands kopen, regenwater opvangen.

“ Elektrische auto aangeschaft, met het openbaar vervoer naar werk reizen, vaker de fiets pakken

Punten van waardering - Natuur, voorzieningen en vervoer vaak genoemd als positieve aspecten van inrichting van Nederland; drukte, verkeer en vervuiling als negatieve aspecten

Wat waardeer jij het meest aan de inrichting van Nederland, waar ben je het meest tevreden over? *Voorbeelden van citaten.*

Basis – Allen (n=1.642)

- “ *Veel mogelijkheden om in de natuur te wandelen of te fietsen.* ”
- “ *Dat alles netjes is, goed bereikbaar en goed onderhouden.* ”
- “ *Ik ben erg tevreden over het aantal voorzieningen. We hebben best veel te doen en ik kan mij elke week wel vermaken.* ”
- “ *Voorzieningen voor fietsers en overige verkeersveiligheid, wat ondanks dat nog steeds te wensen over laat.* ”
- “ *Nog altijd wel dat het land - hoe klein & vol ook - nog niet helemaal bomvol is gebouwd. We hebben naast de Randstad ook prachtige, open provinciale streken.* ”
- “ *Dat er wat gedaan wordt aan de energie transitie, en grote bedrijven worden aangepakt op vervuiling.* ”
- “ *OV is prima geregeld. Ik heb geen auto dus afhankelijk van fiets en OV.* ”
- “ *Nederland heeft prachtige natuurgebieden. ik waardeer het zeer dat dit een prioriteit is van NL.* ”

Wat waardeer jij het minst aan de inrichting van Nederland, wat zou je het liefst anders zien? *Voorbeelden van citaten.*

Basis – Allen (n=1.642)

- “ *Veel autowegen en veel luchtvaart.* ”
- “ *Geluidsoverlast door het verkeer, o.a. door hogere toegestane snelheid op de A12.* ”
- “ *De enorme hoeveelheid weilanden alleen voor de landbouw.* ”
- “ *Windmolens op lelijke plekken en in woonplaatsen, of naast iemands boerderij.* ”
- “ *We moeten meer huizen bouwen en heel dat stikstof probleem vergeten. Gewoon huizen bouwen.* ”
- “ *Bedrijven teveel geconcentreerd in (voornamelijk) de randstad, waardoor de randstad overvol is, beter spreiden.* ”
- “ *Fatsoenlijke regelgeving voor lichtvervuiling.* ”
- “ *Te weinig OV in buitengebieden, waardoor er te veel afstand bestaat voor mensen om naar voorzieningen te gaan.* ”
- “ *Dat er uitbreiding van snelwegen gepland worden door natuurgebieden.* ”



Welke verschillende burgerperspectieven zijn er in de houding t.a.v. de fysieke leefomgeving van Nederland?

Toelichting subgroepen

De hiervoor getoonde resultaten betreffen de totale bevolking van 16 t/m/ 80 jaar. Om te achterhalen in hoeverre daarbinnen verschillende zienswijzen ('burgerperspectieven') zijn te onderscheiden besteden we in het laatste deel van dit rapport aandacht aan subgroepen. Van de respondenten uit het onderzoek zijn verschillende achtergrondkenmerken bekend. Door alle resultaten uit te splitsen naar op basis daarvan te onderscheiden subgroepen zien we of verschillende groepen Nederlanders anders aankijken tegen de inrichting van de leefomgeving.

We hebben voor 10 verschillende geo-, demo- en psychografische kenmerken gekeken naar hun differentiërend vermogen: de mate waarin er voor een achtergrondkenmerk (bijv. geslacht) verschillen tussen subgroepen (bijv. mannen en vrouwen) te zien zijn ten aanzien van de beleving van de ruimte. Hiervoor berekenden we de gemiddelde effectgrootte per kenmerk. De rangordening o.b.v. differentiërend vermogen is als volgt:

1. Burgerschapstijl
2. Stemintentie Tweede Kamerverkiezingen 2023
3. Sociaal milieu ('Mentality-milieu')
4. Migratieachtergrond (geen, westers, niet-westers)
5. Leeftijd
6. Opleiding en Geslacht (beide in gelijke mate)
7. Provincie
8. Regio en Stedelijkheid (beide in gelijke mate)

De afgelopen jaren is er in het maatschappelijke en politieke debat veel aandacht geweest voor regionale verschillen in Nederland. Interessant is dat wat betreft verschillen in voorkeuren voor de ruimtelijke inrichting woonplaats (provincie, regio, stedelijkheid) niet het meest onderscheidend is. We gaan hier verderop nader op in.

Omdat 'burgerschapstijlen' – verantwoordelijken, pragmatici en buitenstaanders – tot de meeste differentiatie bleken te leiden, leent deze indeling zich het best om burgerperspectieven op de inrichting van Nederland te onderscheiden. Onder burgerschapstijlen verstaan we manieren waarop mensen aankijken tegen de politiek, overheid en samenleving en hun eigen rol als burger daarin. Ook hier gaan we verderop nader op in.

Indeling van Nederlanders naar burgerschapstijlen

We ontwikkelden deze stijlen voor het eerst in opdracht van de Commissie Toekomst Overheidscommunicatie in 2001. In 2023 hebben we deze geüpdatet. Eerst hebben we een update van het onderliggende Mentality-model uitgevoerd: een segmentatie van Nederlanders in acht sociale milieus op basis van hun persoonlijke waarden en kijk op het leven. Om dit model te updaten, zijn er nieuwe stellingen opgenomen over actuele onderwerpen die de afgelopen jaren een sterkere rol zijn gaan spelen in de samenleving, zoals gender, relaties, wetenschap en scepisis. Hiervoor is een nieuwe schriftelijke meting uitgevoerd. Op basis van de uitkomsten zijn de bestaande sociale milieus aangescherpt. Vervolgens hebben we in het huidige onderzoek – na de vragenlijst over de inrichting van de fysieke leefomgeving – enkele specifieke vragen gesteld over burgerschap: identificatie met het land waarin mensen wonen, waardering van burgerrechten en burgerplichten, en sociale en politieke participatie. Voor de update van de burgerschapstijlen zijn de resultaten van deze vragen uitgesplitst naar de acht sociale milieus, waarna de sociale milieus met overeenkomstige resultaten (met dezelfde antwoordpatronen op de burgerschapsvragen) zijn samengevoegd tot drie segmenten met elk een eigen burgerschapstijl: verantwoordelijken, pragmatici en buitenstaanders.



Voorkeuren voor inrichting Nederland o.b.v. regio, provincie en stedelijkheid

Resultaten van Nederlanders uit verschillende regio's, provincies en met verschillende stedelijkheidsgraden (1/2)

Nederlanders uit verschillende delen van het land laten in grote mate een even grote betrokkenheid bij en dezelfde voorkeuren voor de inrichting van de fysieke leefomgeving in Nederland zien: er zijn slechts enkele verschillen hierin tussen Nederlanders uit verschillende regio's, uit verschillende provincies of met verschillende stedelijkheidsgraden. We benoemen hieronder de meest relevante verschillen.

Regio

Nederlanders uit het Oosten van Nederland zijn in iets grotere mate **betrokken** bij de inrichting van de leefomgeving: zij vinden de inrichting van hun gemeente (92% vs. 87%) en hun provincie (78% vs. 74%) iets vaker belangrijk dan inwoners van andere regio's. Ook vinden zij de inrichting van Nederland tussen nu en 10 jaar (88% vs. 83%), tussen 10 en 30 jaar (84% vs. 80%) en in 2100 (63% vs. 58%) iets vaker belangrijk. Qua onderwerp zijn er vooral overeenkomsten, met een paar verschillen: Nederlanders uit de 3 grote gemeenten vinden economische ontwikkeling vaker belangrijk (22% vs. 16%) en Nederlanders uit het Noorden cultureel erfgoed (24% vs. 14%).

Voor de **directe leefomgeving**, vinden Nederlanders uit de verschillende regio's over het algemeen ook dezelfde **waarden** belangrijk. Wel hechten Nederlanders uit de 3 grote gemeenten (G3) meer waarde aan omgaan met overstromingen en regenval (38% vs. 26%), die uit het Noorden aan koopkracht (54% vs. 41%) en werkgelegenheid (40% vs. 27%), die uit het Oosten aan een herkenbare leefomgeving (46% vs. 35%) en voldoende energie (40% vs. 32%) en die uit de randgemeenten van de G3 aan een

sterke economie (37% vs. 21%).

Nederlanders uit het Noorden vinden de **doelen** m.b.t. economie en defensie vaker belangrijk (50% vs. 42%). Verder vinden Nederlanders uit de verschillende regio's alle doelen vrijwel even belangrijk.

In de **dilemma's** zijn vooral verschillen te zien tussen Nederlanders uit het Oosten en de 3 grote gemeenten: zo hebben Nederlanders uit het Oosten vaker voorkeur voor investeren in landelijk gebied (52% vs. 31%) boven investeren in steden (10% vs. 16%) dan Nederlanders uit de 3 grote gemeenten. Ook zijn zij vaker voor het verhogen van prijzen van vliegtickets (62% vs. 43%) boven meer vluchten toestaan (15% vs. 25%) dan Nederlanders uit de 3 grote gemeenten.

Provincie

Nederlanders uit Groningen (87% vs. 74%) en Gelderland (86% vs. 74%) voelen zich vaker dan Nederlanders uit andere provincies **betrokken** bij de inrichting van de leefomgeving in hun eigen provincie. Qua onderwerp zijn er opnieuw vooral overeenkomsten, met een paar verschillen: in Friesland* vindt men voedsel en landbouw (37% vs. 23%) en cultureel erfgoed (28% vs. 14%) vaker belangrijk, in Drenthe* de gebouwde omgeving (37% vs. 23%) en cultureel erfgoed (29% vs. 14%), in Overijssel ook cultureel erfgoed (24% vs. 14%), en in Flevoland* vindt men water (57% vs. 42%) en bereikbaarheid en mobiliteit (37% vs. 23%) vaker belangrijk.

**Door het lage aantal respondenten, zijn de resultaten voor deze groepen indicatief.*

Resultaten van Nederlanders uit verschillende regio's, provincies en met verschillende stedelijkheidsgraden (2/2)

Voor de **directe leefomgeving**, vinden Nederlanders uit de verschillende provincies over het algemeen ook dezelfde **waarden** belangrijk. Een aantal verschillen zijn: in Groningen* hecht men meer waarde aan culturele voorzieningen (21% vs. 9%), in Friesland* aan mooie landschappen en natuurgebieden (63% vs. 40%), in Drenthe* aan koopkracht (62% vs. 41%) en werkgelegenheid (56% vs. 27%), in Overijssel aan woonruimte (66% vs. 53%) en energie (47% vs. 32%), in Limburg aan stimuleren van gezond leven (38% vs. 25%), in Zeeland* aan biodiversiteit (61% vs. 31%) en bescherming tegen (natuur)rampen (55% vs. 25%) en in Flevoland aan woonruimte (81% vs. 53%) en schone straten (59% vs. 33%).

Nederlanders uit de verschillende provincies vinden alle **doelen** vrijwel even belangrijk.

Stedelijkheid

Wat betreft betrokkenheid zijn er vrijwel geen verschillen tussen Nederlanders die in mindere en meerdere mate stedelijk wonen. Wel vinden weinig stedelijke Nederlanders het belangrijker hoe de leefomgeving in hun provincie is ingericht (82% vs. 74%). Qua onderwerp zijn er ook weinig verschillen. Wel vinden niet stedelijke Nederlanders voedsel en landbouw belangrijker (33% vs. 23%), maar woningbouw juist minder belangrijk (14% vs. 23%) dan Nederlanders die meer stedelijk wonen.

Voor de **directe leefomgeving**, vinden Nederlanders die in mindere en meerdere

mate stedelijk wonen over het algemeen ook dezelfde **waarden** belangrijk. Zeer sterk stedelijke Nederlanders hechten wel meer waarde omgaan met overstromingen en regenval (34% vs. 26%) en culturele voorzieningen (15% vs. 9%), sterk stedelijke Nederlanders aan woonruimte (60% vs. 53%) en goede doorstroming van het verkeer (25% vs. 19%), weinig stedelijke Nederlanders aan mooie landschappen en natuurgebieden (50% vs. 40%), energie (38% vs. 32%) en bescherming tegen (natuur)rampen (31% vs. 25%) en niet stedelijke Nederlanders aan rust en ruimte (65% vs. 51%).

Nederlanders die in mindere en meerdere mate stedelijk wonen vinden alle **doelen** vrijwel even belangrijk.

Ook over de **dilemma's** denken Nederlanders die in mindere en meerdere mate stedelijk wonen vrijwel hetzelfde, op een paar verschillen na: zo hebben weinig stedelijke Nederlanders vaker voorkeur voor investeren in landelijk gebied (56% vs. 33%) boven investeren in steden (6% vs. 15%) dan zeer sterk stedelijke Nederlanders.

**Door het lage aantal respondenten, zijn de resultaten voor deze groepen indicatief.*



Voorkeuren voor inrichting Nederland o.b.v. burgerschapsstijlen

Toelichting Burgerschapstijlen

Buitenstaanders zijn Nederlanders met een sceptische en afzijdige burgerschapstijl: 41% van alle Nederlanders van 16–80 jr.

- Buitenstaanders identificeren zich relatief weinig met hun omgeving. Zij zijn ook in kleine mate bereid zich maatschappelijk in te zetten, maar hoe dichterbij de eigen woonomgeving hoe meer gemotiveerd zij zijn. Zij ervaren vaak tegenzin bij het naleven van burgerplichten, zoals belasting betalen, en hechten relatief weinig aan burgerrechten, met uitzondering van het recht op privacy.
- Buitenstaanders wantrouwen de buitenwereld, die ze complex en cultureel te divers vinden. Ook vinden zij dat zij te weinig maatschappelijke erkenning krijgen. Zij richten zich sterk op hun eigen leven, op consumeren en genieten.

Pragmatici zijn Nederlanders met een opportunistische en afwachtende burgerschapstijl: 11% van alle Nederlanders van 16–80 jr.

- Pragmatici identificeren zich niet meer maar ook niet minder dan gemiddeld met hun omgeving. Zij tonen een gemiddelde bereidheid zich maatschappelijk in te zetten en hoe dichterbij de eigen woonomgeving hoe meer gemotiveerd zij daartoe zijn. Zij ervaren wel vaak tegenzin bij het naleven van burgerplichten, zoals het naleven van wetten, en hechten relatief weinig aan burgerrechten, behalve het recht op arbeid en godsdienstvrijheid.
- Pragmatici hebben relatief veel vertrouwen in politiek, overheid en bedrijven. Zij hebben een sterke ambitie om een belangrijke maatschappelijke positie en een hoog inkomen te verwerven en behouden. Daarbij gaan zij doelgericht te werk en maken zij veel gebruik van sociale netwerken. Hun behaalde maatschappelijke prestaties tonen ze ook graag aan de buitenwereld.

Verantwoordelijken zijn Nederlanders met een idealistische en actieve burgerschapstijl: 48% van alle Nederlanders van 16–80 jr.

- Verantwoordelijken identificeren zich in sterke mate met hun omgeving, van hun eigen buurt tot Nederland en daarbuiten. Zij voelen zich heel verantwoordelijk om bij te dragen aan de publieke zaak en willen graag betrokken zijn bij zowel overheidsbeleid als burgerinitiatieven en ook door het doen van vrijwilligerswerk en mantelzorg. Zij hechten sterk aan burgerrechten, zoals het recht op gelijke behandeling, op onderwijs en om te stemmen of gekozen te worden. Ook staan zij positief tegenover het naleven van diverse burgerplichten.
- Verantwoordelijken zien zichzelf als zelfredzaam. Zij hebben veel vertrouwen in mens en maatschappij, maar minder in bedrijven. Zij staan open voor de cultureel diverse samenleving en hechten sterk aan gelijke kansen, democratie, rechtvaardigheid en duurzaamheid.

Op welke wijze zijn Nederlanders met verschillende burgerschapsstijlen betrokken bij de fysieke leefomgeving?

	Buitenstaanders (41%)	Pragmatici (11%)	Verantwoordelijken (48%)
<p>In hoeverre vind je het belangrijk of onbelangrijk hoe de leefomgeving is ingericht? ... in jouw woonbuurt ... in jouw gemeente ... in jouw provincie ... in heel Nederland ... buiten Nederland</p>	<ul style="list-style-type: none"> • Hechten vooral belang aan: leefomgeving in eigen woonbuurt (83%). • Hechten relatief weinig belang aan: leefomgeving op alle schaalniveaus. 	<ul style="list-style-type: none"> • Hechten vooral belang aan: leefomgeving in eigen gemeente (88%). • Hechten relatief weinig belang aan: leefomgeving in eigen woonbuurt (84%). • Hechten relatief veel belang aan: leefomgeving buiten Nederland (57%). 	<ul style="list-style-type: none"> • Hechten vooral belang aan: leefomgeving in eigen woonbuurt (94%). • Hechten relatief veel belang aan: leefomgeving op alle schaalniveaus.
<p>In hoeverre vind je het belangrijk of onbelangrijk hoe de leefomgeving in Nederland is ingericht? ... tussen nu en 10 jaar ... tussen 10 en 30 jaar ... in 2100</p>	<ul style="list-style-type: none"> • Hechten vooral belang aan: leefomgeving tussen nu en 10 jaar (75%). • Hechten relatief weinig belang aan: leefomgeving op alle schaalniveaus. 	<ul style="list-style-type: none"> • Hechten vooral belang aan: leefomgeving tussen 10 en 30 jaar (79%). • Hechten relatief weinig belang aan: leefomgeving tussen nu en 10 jaar (78%). • Hechten relatief veel belang aan: leefomgeving in 2100 (70%). 	<ul style="list-style-type: none"> • Hechten vooral belang aan: leefomgeving tussen nu en 10 jaar (91%). • Hechten relatief veel belang aan: leefomgeving op alle schaalniveaus.
<p>Welke drie van onderstaande onderwerpen die te maken hebben met de inrichting van Nederland vind je het meest belangrijk?</p>	<ul style="list-style-type: none"> • Hechten vooral belang aan: gezondheid en veiligheid in de leefomgeving (49%). • Relatief vaak belangrijk: voedsel en landbouw (31%) en bereikbaarheid en mobiliteit (29%). • Relatief weinig belangrijk: natuur en landschap (32%). 	<ul style="list-style-type: none"> • Hechten vooral belang aan: gezondheid en veiligheid in de leefomgeving (44%). • Echter, vergeleken met andere segmenten hechten ze hier juist weinig belang aan, net als aan natuur en landschap (26%). • Relatief vaak belangrijk: natuurlijke hulpbronnen (18%) en defensie en nationale veiligheid (17%). 	<ul style="list-style-type: none"> • Hechten vooral belang aan: gezondheid en veiligheid in de leefomgeving (56%) • Ook vergeleken met andere segmenten hechten ze hier vaak belang aan, net als aan natuur en landschap (49%) en water (48%). • Relatief weinig belangrijk: voedsel en landbouw (17%).

Welke voorkeuren hebben Nederlanders met verschillende burgerschapsstijlen voor de inrichting van Nederland en van de eigen woonomgeving? (1/4)

	Buitenstaanders (41%)	Pragmatici (11%)	Verantwoordelijken (48%)
Als je denkt aan de inrichting van jouw eigen directe woonomgeving, welke van onderstaande waarden vind je dan het belangrijkste voor de komende 30 jaar?	<ul style="list-style-type: none"> Vooraf belangrijk: goede koopkracht en voldoende woonruimte voor iedereen (beide 57%). Ook vergeleken met andere segmenten hechten ze hier relatief vaak belang aan, net als aan schone straten (41%), goede verkeersveiligheid (34%) en voldoende mogelijkheden voor recreatie en ontspanning (32%). Relatief weinig belangrijk: schone lucht (45%), goed om kunnen gaan met overstromingen (21%), zuinig omgaan met grondstoffen uit de natuur (18%), veel biodiversiteit (15%), tegengaan van klimaatverandering (15%), duurzame economie (14%). 	<ul style="list-style-type: none"> Vooraf belangrijk: schone lucht (46%). Relatief vaak belangrijk: sterke economie (39%), goede toegang, kwaliteit en veiligheid internet (22%), technologische vernieuwing (19%), en voldoende ruimte voor militaire activiteiten om Nederland te verdedigen (13%). Relatief weinig belangrijk: voldoende schoon water (40%), voldoende woonruimte voor iedereen (37%), voldoende rust en ruimte in leefomgeving (31%), tegengaan van klimaatverandering (18%), duurzame economie (14%), veel biodiversiteit (14%), voldoende mogelijkheden voor recreatie en ontspanning (10%) en veel culturele voorzieningen (3%). 	<ul style="list-style-type: none"> Vooraf belangrijk: voldoende schoon water (58%). Ook vergeleken met andere segmenten hechten ze hier relatief vaak belang aan, net als aan schone lucht (57%), tegengaan van klimaatverandering (48%), veel biodiversiteit (48%), zuinig omgaan met grondstoffen uit de natuur (39%), duurzame economie (34%) en goed om kunnen gaan met overstromingen (32%). Relatief weinig belangrijk: goede koopkracht (29%), goede werkgelegenheid (21%), goede verkeersveiligheid (20%), sterke economie (15%), en goede toegang, kwaliteit en veiligheid internet (10%).
In hoeverre vind je dat er bij de inrichting van Nederland de komende 30 jaar meer of minder aandacht moet komen voor de volgende doelen?	<ul style="list-style-type: none"> Vooraf belangrijk: basisvoorzieningen (68%). Echter, vergeleken met andere segmenten vragen ze hier minder vaak aandacht voor, net als voor duurzaamheid (52%) en aantrekkelijkheid (55%). 	<ul style="list-style-type: none"> Vooraf belangrijk: duurzaamheid (64%). Relatief vaak meer aandacht: economie en defensie (58%). Relatief minder vaak aandacht naar: basisvoorzieningen (63%). 	<ul style="list-style-type: none"> Vooraf belangrijk: duurzaamheid (85%). Ook vergeleken met andere segmenten vragen ze hier vaak aandacht voor, net als voor basisvoorzieningen (83%) en aantrekkelijkheid omgeving (76%). Relatief minder vaak aandacht naar: economie en defensie (40%).

Welke voorkeuren hebben Nederlanders met verschillende burgerschapsstijlen voor de inrichting van Nederland en van de eigen woonomgeving? (2/4)

	Buitenstaanders (41%)	Pragmatici (11%)	Verantwoordelijken (48%)
<p>Voorkeuren voor oplossingsrichtingen/ beleidsopties</p> <p><i>Op basis van steeds twee maatregelen, 1/3</i></p>	<ul style="list-style-type: none"> • Meest populair: natuurlandschap behouden en beschermen (60%, vs. landschap gebruiken voor duurzame energiewinning (13%)). • Ook vergeleken met andere segmenten hebben ze hier relatief vaak een voorkeur voor. • Relatief vaak voorkeur voor: binnensteden beter bereikbaar voor auto's en zorgen voor meer parkeerplaatsen (25%, vs. binnensteden inrichten voor lopen, fietsen, OV en minder voor auto's (42%)). • Relatief vaak voorkeur voor: evenveel fossiele energiebronnen blijven gebruiken die het milieu belasten (21%, vs. meer installaties voor duurzame energie plaatsen in NL die het landschap veranderen (37%)). 	<ul style="list-style-type: none"> • Meest populair: wonen, kantoren, industrie en recreatie in aparte wijken (50%, vs. wonen, kantoren, industrie en recreatie binnen één wijk (19%)). • Relatief vaak voorkeur voor: nieuwe woningen bouwen aan de rand van steden in het groen (44%, vs. nieuwe woningen bouwen in de binnensteden (19%)). • Relatief vaak voorkeur voor: woningen en kantoren bouwen op nieuwe plaatsen en deze goed bereikbaar maken (34%, vs. woningen en kantoren bouwen op plaatsen die al goed bereikbaar zijn (31%)). 	<ul style="list-style-type: none"> • Meest populair: meer installaties voor duurzame energie plaatsen in Nederland die het landschap veranderen (78%, vs. evenveel fossiele energiebronnen blijven gebruiken die het milieu belasten (7%)). • Ook vergeleken met andere segmenten hebben ze hier relatief vaak een voorkeur voor. • Relatief vaak voorkeur voor: nieuwe woningen bouwen in de binnensteden (38%, vs. nieuwe woningen bouwen aan de rand van steden in het groen (32%)). • Relatief vaak voorkeur voor: woningen en kantoren bouwen op plaatsen die al goed bereikbaar zijn (67%, vs. woningen en kantoren bouwen op nieuwe plaatsen en deze goed bereikbaar maken (15%)). • Relatief vaak voorkeur voor: binnensteden inrichten voor lopen, fietsen, OV en minder voor auto's (75% vs. binnensteden beter bereikbaar voor auto's en zorgen voor meer parkeerplaatsen (10%)).

Welke voorkeuren hebben Nederlanders met verschillende burgerschapsstijlen voor de inrichting van Nederland en van de eigen woonomgeving? (3/4)

	Buitenstaanders (41%)	Pragmatici (11%)	Verantwoordelijken (48%)
<p>Voorkeuren voor oplossingsrichtingen/ beleidsopties</p> <p><i>Op basis van steeds twee maatregelen, 2/3</i></p>	<ul style="list-style-type: none"> • Relatief vaak voorkeur voor: meer vluchten vanaf en naar Schiphol en andere luchthavens toestaan (26%, vs. prijzen van vliegtickets verhogen zodat er minder gevlogen wordt (43%)). • Relatief vaak voorkeur voor: meer investeren in vervoer met auto's (25%, vs. meer investeren in openbaar vervoer en fietsen (48%)). • Relatief vaak voorkeur voor: wonen, kantoren, industrie en recreatie in aparte wijken (46%, vs. wonen, kantoren, industrie en recreatie binnen één wijk (19%)). • Relatief vaak voorkeur voor: wijken die goed bereikbaar zijn (19%, vs. wijken met veel parken, pleinen en ontmoetingsplaatsen (40%)). 	<ul style="list-style-type: none"> • Relatief vaak voorkeur voor: binnensteden beter bereikbaar voor auto's en zorgen voor meer parkeerplaatsen (31%, vs. binnensteden inrichten voor lopen, fietsen, OV en minder voor auto's (30%)). • Relatief vaak voorkeur voor: evenveel fossiele energiebronnen blijven gebruiken die het milieu belasten (33%, vs. meer installaties voor duurzame energie plaatsen in NL die het landschap veranderen (44%)). • Relatief vaak voorkeur voor: meer vluchten vanaf en naar Schiphol en andere luchthavens toestaan (23%, vs. prijzen van vliegtickets verhogen zodat er minder gevlogen wordt (33%)). 	<ul style="list-style-type: none"> • Relatief vaak voorkeur voor: prijzen van vliegtickets verhogen zodat er minder gevlogen wordt (72%, meer vluchten vanaf en naar Schiphol en andere luchthavens toestaan vs. (12%)). • Relatief vaak voorkeur voor: landschap gebruiken voor duurzame energiewinning (21%, vs. natuurlandschap behouden en beschermen (53%)). • Relatief vaak voorkeur voor: meer investeren in openbaar vervoer en fietsen (77%, vs. meer investeren in vervoer met auto's (5%)). • Relatief vaak voorkeur voor: wonen, kantoren, industrie en recreatie binnen één wijk (37%, vs. wonen, kantoren, industrie en recreatie in aparte wijken (41%)). • Relatief vaak voorkeur voor: wijken met veel parken, pleinen en ontmoetingsplaatsen (61%, vs. wijken die goed bereikbaar zijn (13%)).

Welke voorkeuren hebben Nederlanders met verschillende burgerschapsstijlen voor de inrichting van Nederland en van de eigen woonomgeving? (4/4)

	Buitenstaanders (41%)	Pragmatici (11%)	Verantwoordelijken (48%)
<p>Voorkeuren voor oplossingsrichtingen/ beleidsopties</p> <p><i>Op basis van steeds twee maatregelen, 3/3</i></p>	<ul style="list-style-type: none"> • Relatief vaak voorkeur voor: alleen zonnepanelen leggen op daken zodat het landschap niet aangetast wordt (59%, vs. ook zonnepanelen leggen in weilanden zodat er meer zonne-energie opgewekt kan worden (16%)). • Relatief vaak voorkeur voor: ruimte voor landbouw (24%, vs. ruimte voor natuurgebieden (32%)). • Relatief vaak voorkeur voor: droge weilanden met koeien (31%, vs. nattere weilanden met bloemen en vogels (23%)). 	<ul style="list-style-type: none"> • Relatief vaak voorkeur voor: meer investeren in vervoer met auto's (18%, vs. meer investeren in openbaar vervoer en fietsen (43%)). • Relatief vaak voorkeur voor: beprijzen van verkeer op drukke momenten en plekken (27%, vs. investeren in meer OV- en wegverkeersmogelijkheden (33%)). 	<ul style="list-style-type: none"> • Relatief vaak voorkeur voor: investeren in meer OV- en wegverkeersmogelijkheden (66%, vs. beprijzen van verkeer op drukke momenten en plekken (15%)). • Relatief vaak voorkeur voor: ook zonnepanelen leggen in weilanden zodat er meer zonne-energie opgewekt kan worden (30%, vs. alleen zonnepanelen leggen op daken zodat het landschap niet aangetast wordt (50%)). • Relatief vaak voorkeur voor: ruimte voor natuurgebieden (56%, vs. ruimte voor landbouw (8%)). • Relatief vaak voorkeur voor: nattere weilanden met bloemen en vogels (54%, vs. droge weilanden met koeien (12%)).

Wat zijn hun motivaties en voorwaarden om zelf bij te dragen aan de verbetering van de fysieke leefomgeving van Nederland?

	Buitenstaanders (41%)	Pragmatici (11%)	Verantwoordelijken (48%)
<p>Wat zijn voor jou belangrijke <u>motivaties</u> om zelf iets bij te dragen aan de inrichting van Nederland (in jouw buurt, gemeente of daarbuiten)?</p>	<ul style="list-style-type: none"> • Vooral motiverend: als het goed is voor hun gezondheid (52%). • Relatief weinig motiverend: als het goed is voor toekomstige generaties (36%), de natuur verbetert (35%), wateroverlast voorkomt (30%), milieuvervuiling tegengaat (28%), klimaatverandering tegengaat (21%) en als het grondstoffen spaart (18%). 	<ul style="list-style-type: none"> • Vooral motiverend: als het goed is voor hun gezondheid (44%). • Echter, vergeleken met andere segmenten vinden ze dit juist relatief weinig motiverend, net als: als het de natuur verbetert (39%), goed is voor toekomstige generaties (38%), de veiligheid van hun leefomgeving verbetert (33%), de voorzieningen in hun leefomgeving verbetert (30%), milieuvervuiling tegengaat (30%), wateroverlast voorkomt (29%), klimaatverandering tegengaat (25%), de straat schoner maakt (23%) en als het grondstoffen spaart (14%). 	<ul style="list-style-type: none"> • Vooral motiverend: als het de natuur verbetert en als het milieuvervuiling tegengaat (beide 61%). • Ook vergeleken met andere segmenten vinden ze dit vaker motiverend, net als: klimaatverandering tegengaat (60%), goed is voor hun gezondheid (59%), goed is voor toekomstige generaties (54%), wateroverlast voorkomt (43%), de voorzieningen in hun leefomgeving verbetert (42%) en als het grondstoffen spaart (38%).
<p>Wat zijn voor jou belangrijke <u>voorwaarden</u> om zelf iets bij te dragen aan de inrichting van Nederland (in jouw buurt, gemeente of daarbuiten)?</p>	<ul style="list-style-type: none"> • Vooral belangrijk: als ze geloven dat ze er ook echt iets mee kunnen bijdragen (41%). • Echter, vergeleken met andere segmenten vinden ze dit juist relatief weinig belangrijk, net als: als ze beter weten wat ze kunnen doen of hoe ze het moeten doen (20%), als een organisatie hen erbij helpt (11%) en als een organisatie hen dit vraagt (8%). 	<ul style="list-style-type: none"> • Vooral belangrijk: als het hen niet veel extra geld kost (34%). • Relatief vaak belangrijk: als iedereen het doet (21%) en als de overheid het verplicht stelt (14%). • Relatief weinig belangrijk: als ze het leuk vinden om te doen (31%), als ze er zelf iets van merken in hun omgeving (28%) en als beter weten wat ze kunnen doen of hoe ze het moeten doen (14%). 	<ul style="list-style-type: none"> • Vooral belangrijk: als ze geloven dat ze er ook echt iets mee kunnen bijdragen (66%). • Ook vergeleken met andere segmenten vinden ze dit relatief vaak belangrijk, net als: als ze er zelf iets van merken in hun omgeving (45%), beter weten wat ze kunnen doen of hoe ze het moeten doen (39%), een organisatie hen erbij helpt (23%) en als een organisatie hen dit vraagt (19%).

Welke actoren vinden Nederlanders met verschillende burgerschapsstijlen verantwoordelijk voor het verbeteren van de fysieke leefomgeving?

	Buitenstaanders (41%)	Pragmatici (11%)	Verantwoordelijken (48%)
In welke mate vind je dat de volgende partijen, organisaties en mensen invloed moeten hebben op keuzes voor de inrichting van Nederland?	<ul style="list-style-type: none"> Vooral: inwoners van Nederland moeten invloed hebben (52%). Relatief minder vaak invloed: gemeenten (47%), provincies (42%), Rijksoverheid (41%), kennisinstellingen (24%), natuur- en milieuorganisaties (23%), consumentenorganisaties (23%) en de EU (19%). 	<ul style="list-style-type: none"> Vooral: inwoners van Nederland moeten invloed hebben (57%). Relatief vaker invloed: provincies (52%), kennisinstellingen (39%), zijzelf (38%), natuur- en milieuorganisaties (38%), de EU (37%), consumentenorganisaties (31%) en bedrijven (27%). 	<ul style="list-style-type: none"> Vooral: gemeenten en Rijksoverheid moeten invloed hebben (beide 60%). Ook vergeleken met andere segmenten vinden ze dit relatief vaak, net als provincies (56%), kennisinstellingen (42%), natuur- en milieuorganisaties (40%) en de EU (23%). Relatief minder vaak invloed: zijzelf (25%) en bedrijven (17%).

Welke achtergrondkenmerken zijn van toepassing?

	Buitenstaanders (41%)	Pragmatici (11%)	Verantwoordelijken (48%)
Sociodemografie	<ul style="list-style-type: none"> • 46% man, 54% vrouw. • Geen verschillen naar leeftijd. • Vaker middelbaar (54%) of laagopgeleid (27%), minder vaak hoogopgeleid (19%). • Verdienen vaker beneden modaal (36%), minder vaak boven modaal (22%). • Wonen vaker in het zuiden (26%), minder vaak in Amsterdam, Rotterdam of Den Haag (10%). • Wonen vaker in Drenthe (4%), minder vaak in Noord-Holland (11%) en Utrecht (5%). • Wonen vaker in weinig stedelijk gebied (25%), minder vaak in zeer stedelijk gebied (19%). • Hebben vaker geen migratieachtergrond (93%), minder vaak een westerse (4%) of niet-westerse migratieachtergrond (3%). 	<ul style="list-style-type: none"> • Geen verschillen naar geslacht. • Vaker jonger dan 25 (27%), minder vaak 55 t/m 64 jaar (10%). • Vaker middelbaar opgeleid (67%), minder vaak hoogopgeleid (18%). • Verdienen vaker beneden modaal (43%), minder vaak boven modaal (22%). • Wonen vaker in Amsterdam, Rotterdam of Den Haag (20%). • Geen verschillen naar provincie. • Wonen vaker in zeer stedelijk gebied (31%), minder vaak in sterk stedelijk gebied (21%). • Hebben vaker niet-Westerse migratieachtergrond (16%), minder vaak geen migratieachtergrond (76%). 	<ul style="list-style-type: none"> • Geen verschillen naar geslacht. • Vaker ouder dan 64 (23%), minder vaak jonger dan 25 jaar (11%). • Vaker hoogopgeleid (46%), minder vaak middelbaar (43%) of laagopgeleid (11%). • Vaker boven modaal (39%) minder vaak beneden modaal (26%). • Geen verschillen naar regio. • Wonen vaker in Noord-Holland (17%) en Utrecht (9%), minder vaak in Flevoland (2%). • Wonen vaker in zeer stedelijk gebied (26%), minder vaak in weinig stedelijk gebied (21%). • Geen verschillen naar wel/geen migratieachtergrond.



Bijlagen

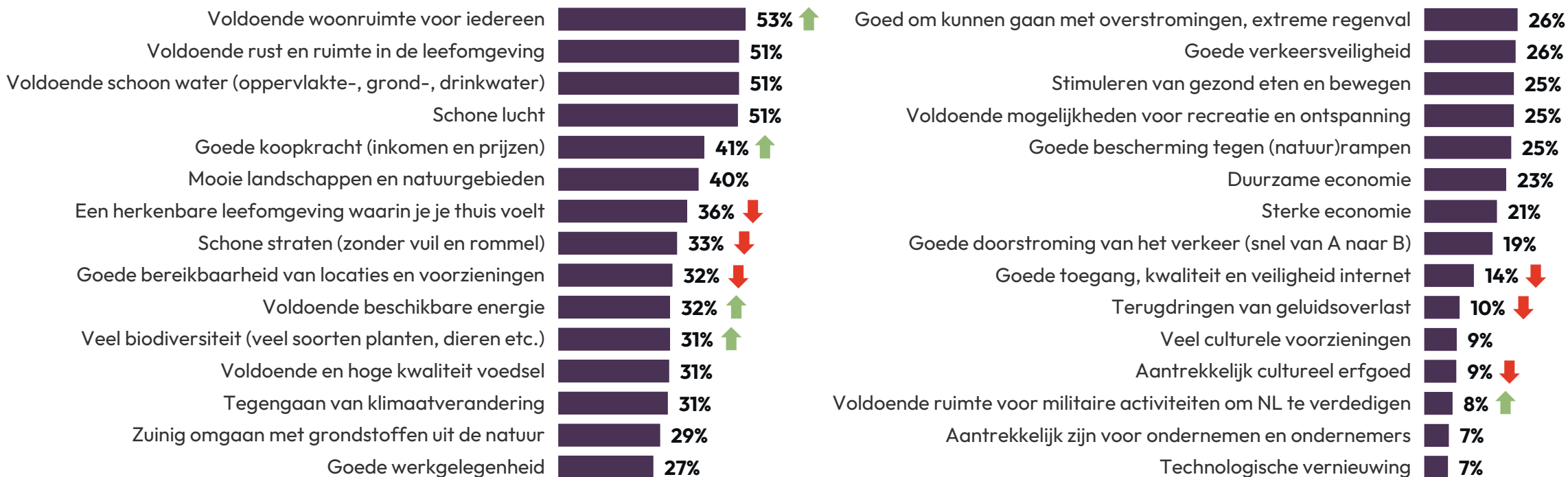
Bijlage | Toelichting onderwerpen

- **Bereikbaarheid en mobiliteit:** verkeers- en transport mogelijkheden, denk aan snelwegen, openbaar vervoer, fietspaden, vliegvelden etc., maar ook aan vervoer van goederen via wegen, in vrachtschepen etc.
- **Cultureel erfgoed:** culturele voorzieningen, zoals musea, bioscopen en concertzalen, maar ook architectuur, monumenten, historische binnensteden en cultuurhistorische landschappen.
- **Defensie en nationale veiligheid:** denk aan de (oefen)ruimte en terreinen die Defensie nodig heeft voor het uitoefenen van haar taken, bedoeld om Nederland te beschermen.
- **Economische ontwikkeling:** denk aan onderwerpen als duurzame economie, nieuwe technologieën, kennis en innovatieontwikkeling, werkgelegenheid, het aantrekken van bedrijven, en concurrentie met andere landen.
- **Energievoorziening:** denk aan fossiele energie (olie, gas, kolen), duurzame energie (wind, zon, water) en nieuwe vormen van energiewinning en – verspreiding.
- **Gebouwde omgeving:** denk aan het bouwen en slopen van woningen, winkelpanden en kantoren, de verdeling tussen wonen en werken en tussen huur- en koopwoningen en de energievoorziening voor woningen en gebouwen.
- **Gezondheid en veiligheid in de leefomgeving:** denk aan vervuiling, luchtverontreiniging en geluidsoverlast en de invloed van het klimaat op de omgeving, van de omgeving op het klimaat en op gezond eten en bewegen.
- **Natuur en landschap:** denk aan natuurgebieden en biodiversiteit, natuur voor recreatie, en gebruik van de grond voor de landbouw.
- **Natuurlijke hulpbronnen:** denk aan het gebruiken van grondstoffen (zoals aardgas, olie, water), recycling, en innovatieve manieren om minder schaarse grondstoffen nodig te hebben voor productie.
- **Voedsel en landbouw:** denk aan de manier waarop we voedsel produceren via veeteelt, tuinbouw en visserij.
- **Water:** denk aan de manier waarop we omgaan met water, de hoeveelheid water, bescherm tegen wateroverlast en overstromingen, en een goede kwaliteit van het oppervlakte-, grond- en drinkwater.

Bijlage | Belang waarden

Als je denkt aan de inrichting van jouw eigen directe woonomgeving, welke van onderstaande waarden vind je dan het belangrijkste voor de komende 30 jaar? *Meerdere antwoorden mogelijk (maximaal 5).*

Basis – Allen (n=1.642), willekeurig 15 van de 30 waarden voorgelegd



Bijlage | Ontwikkeling thema's (1/3)

Maatschappelijke doelen

Respondenten kregen in de vragenlijst 30 maatschappelijke doelen voorgelegd. Hierbij kregen zij de vraag in hoeverre zij vinden dat er bij de inrichting van Nederland de komende 30 jaar meer of minder aandacht voor deze doelen moet komen.

Respondenten konden voor elk van de doelen een antwoord geven d.m.v. een 5-puntsschaal (1. veel minder aandacht dan nu; 2. minder aandacht dan nu; 3. evenveel aandacht als nu; 4. een beetje meer aandacht dan nu; 5. veel meer aandacht dan nu). Daarnaast was er een escape-optie (weet ik niet/geen mening).

Factoranalyse

Met een exploratieve factoranalyse is gekeken in hoeverre er dimensies achter de voorgelegde doelen te identificeren zijn. Uit deze factoranalyse zijn 4 factoren gekomen. Op basis van de inhoud van de achterliggende doelen, zijn er overkoepelende namen aan deze factoren gegeven.

1. Basisvoorzieningen
2. Duurzaamheid
3. Aantrekkelijkheid omgeving
4. Economie en defensie

Berekening schalen

We noemen de factoren verder *thema's bij de inrichting van Nederland*. Voor elk van de thema's is een betrouwbaarheidsanalyse uitgevoerd: hiermee wordt de interne samenhang tussen de onderliggende stellingen getoetst om vast te stellen of deze samen één schaal mogen vormen. Deze analyse liet zien dat elk van de thema's een goede interne samenhang tussen de onderliggende doelen heeft ($\alpha = .773$ tot $\alpha = .942$).

De score op een thema is gebaseerd op het gemiddelde van elk van de onderliggende doelen. De minimumscore is 1, de maximumscore is 5. Wanneer een respondent een missende waarde heeft voor één of meer van de doelen (weet ik niet/geen mening) wordt de score berekend o.b.v. de doelen waarvoor wel een waarde bekend is.

Op de volgende pagina's is te zien uit welke doelen de thema's bestaan.

Bijlage | Ontwikkeling thema's (2/3)

In hoeverre vind je dat er bij de inrichting van Nederland de komende 30 jaar meer of minder aandacht moet komen voor deze doelen? Nederland...

Basisvoorzieningen (betrouwbaarheid: $\alpha = .764$)
Bouwt woningen die beter aansluiten op verschillende type mensen (gezinnen, ouderen, alleenstaanden)
Heeft meer woningen, winkels, werk en andere voorzieningen in kleine steden en op het platteland
Is beter beschermd tegen overstromingen en wateroverlast
Voert bij hevige regenval het water in steden en dorpen beter af
Heeft beter openbaar vervoer om je snel te verplaatsen

Duurzaamheid (betrouwbaarheid: $\alpha = .942$)
Gebruikt meer duurzame energie en minder fossiele brandstoffen
Vermindert de CO2 uitstoot om klimaatverandering tegen te gaan
Heeft een meer duurzame (circulaire) economie
Zorgt dat het vervoer duurzamer wordt
Heeft meer woningen die energiezuinig zijn (geen gas, wel zonnepanelen etc.)
Gaat zuiniger om met grondstoffen (zoals, gas, plastic, water etc.)
Produceert in de landbouw meer duurzaam: voedsel met respect voor mens, dier, klimaat, milieu en natuur
Heeft minder luchtverontreiniging, -vervuiling en geluidsoverlast door verkeer en vervoer
Investeert meer in nieuwe manieren van het maken en (her)gebruiken van producten
Investeert in land- en tuinbouw die meer produceert dan alleen voedsel (biogas, wind- en zonne-energie)
Heeft een betere bescherming van biodiversiteit (veel soorten planten, dieren etc.)
Heeft een betere kwaliteit van oppervlakte-, grond- en recreatiewater (geen vervuiling)
Heeft veel groen en water in de stad voor schone lucht en minder hitte

Bijlage | Ontwikkeling thema's (3/3)

In hoeverre vind je dat er bij de inrichting van Nederland de komende 30 jaar meer of minder aandacht moet komen voor deze doelen? Nederland...

Aantrekkelijkheid omgeving (betrouwbaarheid: $\alpha = .805$)
Versterkt het aantrekkelijke, karakteristieke Nederlands landschap
Versterkt het cultureel erfgoed in de omgeving (mooie steden, dorpen, historische gebouwen)
Heeft steden en dorpen met veel parken, pleinen en ontmoetingsplaatsen
Heeft meer ruimte voor natuur
Heeft een schonere leefomgeving (minder afval op straat, vervuiling van het landschap)
Heeft steden die minder druk en stressvol zijn

Economie en defensie (betrouwbaarheid: $\alpha = .773$)
Heeft meer (snel)wegen om je te verplaatsen
Heeft een betere (economische) concurrentiepositie
Heeft een beter verkeers- en transportsysteem voor (internationale) handel
Heeft meer ruimte voor het uitoefenen van haar defensietaken (zoals oefenterreinen)
Is beter beschermd tegen aanvallen van andere landen of groeperingen
Investeert meer in de kenniseconomie door technologische vernieuwing (robotisering, digitalisering)

Bijlage | Actoren

In welke mate vind je dat de volgende partijen, organisaties en mensen invloed moeten hebben op keuzes voor de inrichting van Nederland?

Basis – Allen (n=1.642)

Gemeenten



Inwoners van Nederland



De Rijksoverheid



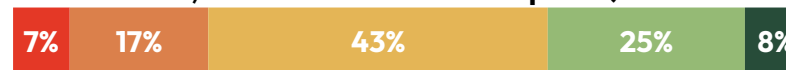
Provincies



Kennisinstellingen (zoals universiteiten en onderzoekscentra)



Natuur- en milieuzorgorganisaties (Natuurmonumenten, de Fietzersbond, Milieudefensie en Greenpeace)



Ikzelf



Consumentenorganisaties (zoals de Consumentenbond, ANWB, Vereniging Eigen Huis)



De Europese Unie (EU)



Bedrijven



■ Niet of in (zeer) kleine mate ■ In kleine mate ■ In gemiddelde mate ■ In grote mate ■ In (zeer) grote mate



Wij verminderen onze footprint

Motivaction gebruikt uitsluitend papier met een FSC-label

Motivaction gebruikt energiezuinige auto's

Motivaction gebruikt groene stroom

Auteursrecht

Het auteursrecht op dit rapport ligt bij de opdrachtgever. Voor het vermelden van de naam Motivaction in publicaties op basis van deze rapportage - anders dan integrale publicatie - is echter schriftelijke toestemming vereist van Motivaction International bv.

Beeldmateriaal

Motivaction heeft datgene gedaan wat redelijkerwijs van ons verwacht kan worden om de rechthebbenden op beeldmateriaal te achterhalen. Mocht u desondanks menen recht te kunnen doen gelden op gebruikt beeldmateriaal, neem dan contact op met Motivaction.

Pers- en publicatiebeleid

Het vermelden van de naam van Motivaction in persberichten en/of andere publicaties over door Motivaction uitgevoerd onderzoek is gebonden aan een aantal voorwaarden, zoals vastgelegd in ons [Pers- en publicatiebeleid](#).

meer zien
meer weten
meer betekenen

motivaction
insights and strategy

Motivaction International bv

Marnixkade 109F
1015ZL Amsterdam

Postbus 15262
1001MG Amsterdam

020 589 83 83

info@motivaction.nl
www.motivaction.nl